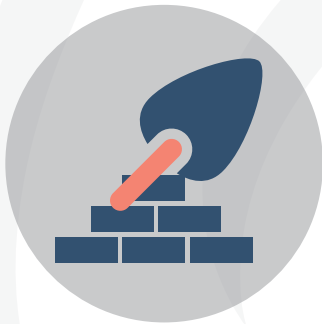


BUDGET 2020



INDHOLDSFORTEGNELSE

1	Borgmesterens forord
2	Budgetforliget
6	Generelle bemærkninger til budgettet
13	Hovedoversigt
14	Artsoversigt
15	Bevillingsoversigt
22	Investeringsoversigt
27	Takstoversigt
35	Kirkelig ligning
37	Budgetbemærkninger – Klima-, Miljø- og Teknikudvalget
48	Budgetbemærkninger – Børne- og Familieudvalget
66	Budgetbemærkninger – Social- og Sundhedsudvalget
80	Budgetbemærkninger – Erhvervs-, - Arbejdsmarkeds- og Kulturudvalget
91	Budgetbemærkninger - Økonomiudvalget

Forord

En næsten enig kommunalbestyrelse står med et fælles ændringsforslag bag Thisted Kommunes budget for 2020, og forligskredsen har samtidig lagt en retning for udviklingen af velfærdsområderne i et flerårigt perspektiv. Der er fokus på at sikre stabilitet i driften og samtidig at have langsigtet blik på at udvikle vores serviceområder i en retning, hvor vi tager hensyn til den ændrede demografiske udvikling af både børn, unge, ældre og handicappede, og hvor vi arbejder på at skabe et bedre grundlag for at udvikle kvaliteten i vores velfærdsområder.

Forligspartierne er endvidere enige om at vælge det statsgaranterede udskrivningsgrundlag samt at videreføre en uændret skatteprocent på 25,5 % og en uændret grundskyldspromille på 23,75, hvilket også bidrager til at skabe tryghed og ro om de grundlæggende rammevilkår for borgere og erhvervs-liv.

Med budget 2020 er der sat fokus på at styrke de centrale velfærdsområder.

De fremlagte rammebesparelser på Social- og Sundhedsområdet på 12,8 mio. kr. annulleres i 2020 og reduceres til 4 mio. kr. i 2021 og frem. Samtidig tilføres området 9,4 mio. kr. i 2020 stigende til 9,8 mio. kr. i 2021 og frem. Herudover er forligskredsen enige om at afsætte 2 mio. kr. i henholdsvis 2020 og 2021 til at modvirke tidligere vedtagne besparelser på frivillighedsområdet.

På Børne- og Familieområdet annulleres den fremlagte rammebesparelse på 13,5 mio. kr. i 2020, mens besparelsen reduceres til 5 mio. kr. i 2021 og frem. Endelig blev det i forliget plads til, at skoleområdet specifikt kan bibeholde 5,3 mio. i 2021 og frem – penge som ellers stod til at bortfalde efter 2020.

Samlet set er der således tilført 11,4 mio. kr. i 2020 til at fastholde og styrke kernevelfærden.

De nævnte besparelsesfritagelser på de to 'tunge' institutionsudvalg skal frem mod Budget 2021 følges op af analyser på alle de store institutionsområder: skole, dagtilbud, ældre samt handicap og psykiatri. Analyserne vil have forskellige afsæt afhængig af område, men der skal blandt andet kigges på den bygningsmæssige kapacitet, driftsoptimering, indsatser, botilbud, hjælp til selvhjælp og mulige løsninger, der går på tværs af områderne. Fælles for alle områder er, at eventuelle besparelser og effektiviseringer geninvesteres i forbedret serviceniveau på de respektive områder.

De politiske prioriteringer betyder, at Kommunalbestyrelsen vedtager et budget med et kassetræk på ca. 33,3 mio. kr. i 2020, men det skal blandt andet ses i lyset af Kommunalbestyrelsens tidligere beslutning om at bruge 100 mio. kr. af kassebeholdningen i 2018-2020, primært til anlæg. Med budgetforliget er der fortsat udsigt til en tilfredsstillende likviditet samtidig med, at kommunens gæld forbliver lav og anlægsniveauet højt.

Kassetrækket i det første overslagsår, 2021, er på ca. 50 mio. kr. Det foreløbige udgangspunkt til næste års budgetlægning er hermed kendt. Flere ting er imidlertid uafklarede, og den største joker til næste års budgetlægning er uden tvivl den planlagte reform af tilskuds- og udligningssystemet. Udfordringen i næste års budgetlægning kan hermed vise sig såvel større som mindre end de 50 mio. kr. i minus, som udgangspunktet for Budget 2021 viser lige nu.

Lad mig slutte med at takke forligspartierne for et godt samarbejde og i den forbindelse sige tak til direktionen og den øvrige administration for et godt budgetforløb og en god indsats i forhold til at understøtte det politiske arbejde.

Med venlig hilsen



Ulla Vestergaard
borgmester

Budgetforlig 2020

Vækst og udvikling i Thisted Kommune.

En samlet forligskreds er enige om Thisted Kommunes budget for 2020, og har samtidig lagt en retning for udviklingen af velfærdsområderne i et flerårigt perspektiv. Der er fokus på at sikre stabilitet i driften og samtidig at have langsigtet blik på at udvikle vores serviceområder i en retning, hvor vi tager hensyn til den ændrede demografiske udvikling af både børn, unge, ældre og handicappede, og hvor vi arbejder på at skabe et bedre grundlag for at udvikle kvaliteten i vores velfærdsområder.

Forligspartierne er enige om, at vælge det statsgaranterede udskrivningsgrundlag og fastholde et uændret skattegrundlag.

Kvalitet i velfærden – også på lang sigt.

Social- og Sundhedsområdet:

Sundheds- og Ældreområdet vil i de kommende år være præget af den demografiske udvikling og opgaveudviklingen på området generelt. På handicap- og psykiatriområdet forventes også en øget tilgang til området blandt andet pga. øgede forventninger til borgerne om fuld deltagelse i samfundet, men også grundet opgaveudvikling på området generelt. Forligskredsen ønsker at imødekomme denne udvikling ved at investere i området, og samtidig se bredt på hvordan vi kan løse opgaverne bedre. Eventuelt også ved at ændre på de fysiske rammer.

På tværs af sundheds- og ældreområdet og handicap- og psykiatri skal der derfor med henblik på budget 2021 og årene fremover gennemføres en analyse, der skal optimere driften – på kort og lang sigt og både i forhold til serviceniveau, bygningsmæssig kapacitet og indsatser overfor borgerne.

Sigtet med analysen er, at komme med anbefalinger til nye typer af indsatser og botilbud, der evt. skal etableres, og hvilke tilbud, de skal afløse. Der skal ses på muligheder for løsninger på tværs af områderne. Vægten skal ligge på, hvordan hjælp til selvhjælp i videst mulig omfang kan praktiseres. Det potentiale der kan findes ved at optimere driften skal geninvesteres i forbedret serviceniveau på social- og sundhedsområdet.

Det finansielle udgangspunkt er, at rammebesparelsen for Social- og Sundhedsområdet på 12,8 mio.kr. annulleres i 2020, men at behovet på 9,4 mio.kr. fastholdes. Hvilket giver en tilførsel til Social- og Sundhedsområdet på 9,4 mio.kr. i 2020. I 2021 og frem fastholdes behovet på 9,8 mio.kr. og rammebesparelsen sænkes til 4,0 mio.kr. Hvilket giver en tilførsel til Social- og Sundhedsområdet på 5,8 mio.kr.

Forligskredsen er enige om at afsætte 2 mio.kr. i henholdsvis 2020 og 2021 til at modvirke besparelser på frivillighedsområdet.

Børne- og Familieområdet:

Børne- og Familieområdet vil ligeledes i de kommende år være præget af en demografisk udvikling. Her er situationen dog den, at der set i et lidt længere perspektiv vil være faldende børnetal på både dagtilbud og skole. Samtidig ønsker vi et decentralt skole- og dagtilbud af høj kvalitet. Forligskredsen ønsker derfor at

Thisted, d. 16. Oktober 2019

imødekomme denne udvikling ved at se bredt på hvordan vi kan løse opgaverne bedre, og derved frigøre ressourcer der kan understøtte og forbedre serviceniveauet i skole- og dagtilbud. Eventuelt også ved at ændre på de fysiske rammer.

På tværs af skole- og dagtilbudsområdet skal der derfor, med henblik på budget 2021 og årene fremover, gennemføres en analyse, der skal optimere driften – på kort og lang sigt og både i forhold til serviceniveau, bygningsmæssig kapacitet og tilbud overfor børn, unge og familier. Det potentiale der kan findes ved at optimere driften skal geninvesteres i forbedret serviceniveau på skole- og dagtilbudsområdet.

Det finansielle udgangspunkt er, at rammebesparelsen for Børne- og Familieområdet på 13,5 mio.kr. annulleres i 2020. I 2021 og frem reduceres rammebesparelsen til 5 mio.kr.

Ledelse og administration:

Der skal udarbejdes en analyse af ledelse og administration i Thisted Kommune med henblik på anvisning af mulige effektiviseringsforslag som udgangspunkt for budgetforhandlingerne i 2021.

Anlæg:

Arup Sluse

Arup Sluse er fra 1886 og har til formål at hindre høj vandstand i de bagvedliggende områder ved højvande i Limfjorden. Der er udarbejdet en foreløbig tilstandsrapport med henblik på at vurdere slusens umiddelbare tilstand og behovet for renovering. Slusens tilstand er endog meget ringe og det vurderes, at der er behov for renovering inden for en kortere tidshorisont. Der afsættes derfor 1,5 mio.kr. i 2020 til foreløbig renovering af slusen.

Genbrugspladsen i Hurup

Thisted Kommune har etableret genbrugspladser i Hanstholm og Thisted efter en standard, som giver muligheder for 24/7 og som endvidere har en funktionalitet og indretning, som understøtter kommunens fremtidige strategier i forhold til genanvendelse. Den nuværende genbrugsplads i Hurup er ikke i samme standard og derfor skal der planlægges for en ny genbrugsplads i Hurup i 2019 med henblik på etablering i perioden 2020/2021. Det forventes, at den nye genbrugsplads kan tages i anvendelse primo 2021. Etableringsudgiften forventes at være ca. 20-22 mio.kr., og udgiften kan eksempelvis lånefinansieres efter gældende regler i lånebekendtgørelsen. Der fremsættes en sag til politisk behandling snarest og hvor de økonomiske rammer fastsættes.

Den gamle atletikbane/Stadion i Thisted by

Der er en atletikbane/stadion, som ikke længere anvendes til formålet og som ikke har været benyttet hertil de senere år. Området er på cirka 18.250 kvadratmeter og det skal undersøges, om området kan anvendes til bebyggelse. Der skal derfor udarbejdes en sagsfremstilling til politisk behandling ultimo 2019 og med en plan for eventuel anvendelse.

Den gamle atletikbane har været anvendt til fysiske aktiviteter tidligere og det forventes derfor, at sagsfremstillingen også indeholder nytænkning inden for fysiske aktiviteter i området eksempelvis Søbadet, som en del af Cold Hawaii Inland og/eller campusområdet. Det skal derfor analyseres, om indtægterne fra byggemodningen kan finansiere renovering af Søbadet.

Thisted havn

Thisted havn anvendes i begrænset omfang som industrihavn og der skal derfor udarbejdes en analyse af mulighederne for anden anvendelse af inderhavnen til eksempelvis boliger, erhverv og rekreative formål.

Thisted, d. 16. Oktober 2019

Det forventes, at analysen inddrager borgere og virksomheder og analysen skal indeholde muligheder for en kobling af Hovedbyer på Forkant med sydhavnen. Der afsættes 500.000 kr. til analysen i 2020.

Lild Strand

Kommunalbestyrelsen har tidligere behandlet kystsikringen i Lild. Der er på nuværende tidspunkt etableret hård kystsikring på strækningen foran flere ejendomme langs kysten, men strækningen foran kommunens parkeringsplads er ikke indarbejdet i dette arbejde på grund af tidligere politisk beslutning. Etablering af hård kystsikring foran ejendommene kan indikere, at kommunens bør undersøge mulighederne for at deltage i den samlede løsning igen.

Depot – Thy Museum

Forligskredsen ønsker at afsætte 5 mio.kr. til etablering af depot til Thisted Museum i 2020.

Øvrige:

Fortællingen om Thy

Forligskredsen ønsker forsat at styrke kommunikationen omkring fortællingen om Thy. Formål er både at styrke den eksterne fortælling om Thy i samarbejde med relevante aktører i lokalområdet, og styrke den interne kommunikation mellem borgerne og Thisted Kommune. Det skal ske ved at investere i en leder af kommunikation, som kan styrke den strategiske udvikling af kommunikationen internt og eksternt. Forligskredsen har afsat 200.000 kr. ud over de 500.000 afsat i budget 2019 til finansiering af leder af kommunikation. Fortællingen om Thy evalueres forud for budget 2021.

Turisme

Forligskredsen ønsker at fastholde et stærkt fokus på turisme. De er i dag afsat 3 mio.kr. til turismeudvikling. I tilfælde af, at Thisted Kommunes bidrag til det kommende destinationsselskab bliver mindre end det afsatte beløb, skal det resterende beløb kunne anvendes til turismeudvikling i samarbejde med de lokale aktører.

Grøn omstilling

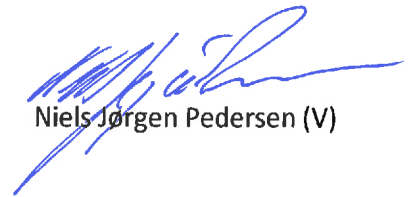
Forligskredsen ønsker at sætte et stærkere fokus på den grønne omstilling i Thisted Kommune. Det gælder både i forhold til energi og ressourcer, hvor Thisted Kommune bør have en ambitiøs målsætning om grøn omstilling i samarbejde med relevante parter. Thisted Kommune bør også have fokus på grøn omstilling og bæredygtighed i forhold til fødevarer og øvrige forbrugsvarer.

Thisted, d. 16. Oktober 2019


Forligsparter:

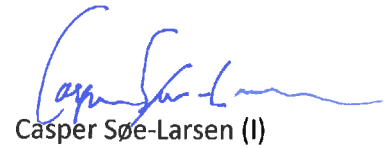

Ulla Vestergaard (A)


Ida Pedersen (A)


Niels Jørgen Pedersen (V)


Jens Kr. Yde (C)


Peter Sørensen (O)


Casper Sør-Larsen (I)


Joachim Plaetner Kjeldsen (Å)

GENERELLE BEMÆRKNINGER

RAMMER OG MÅL FOR BUDGETTET

Økonomiaftale mellem regeringen og Kommunernes Landsforening (KL)

Til budget 2020 er de økonomiske rammer vanen tro givet via aftalen mellem KL og regeringen. Rammen for aftalen tager udgangspunkt i, at der er skabt finansiering til, at kommunerne kan hæve servicen med 1,7 mia. kr. Thisted Kommunes forholdsmæssige andel heraf er ca. 13,4 mio. kr.

I aftalen er der skabt finansiering til et bruttoanlægsniveau på 19,1 mia. kr., hvilket er 1,3 mia. kr. mere end til 2019. Thisted Kommunes forholdsmæssige andel af rammen er ca. 150 mio. kr.

Den ordinære særtilskudspulje er i 2020 på 350 mio. kr. Thisted Kommune søgte puljen, men kom ikke i betragtning.

For 2020 er der afsat 4 lånepuljer på i alt 1,35 mia. kr. Thisted Kommune har søgt om lånefinansiering, og ministeriet har meddelt Thisted Kommune en lånedispen- sation på 8 mio. kr., hvilket er 12 mio. kr. mindre end sidste år, hvor lånepuljerne li- geledes var på samlet 1,35 mia. kr.

Regeringen og KL var i aftalen enige om, at nogle kommuner skulle have mulighed for at hæve skatten i 2020 indenfor en ramme på 200 mio. kr. Forudsætningen her- for var, at andre kommuner satte skatten tilsvarende ned. Resultatet blev imidlertid en skattestigning på 293 mio. kr., og regeringen har tilkendegivet jævnfør gæl- dende lovgivning, at kommunerne vil blive sanktioneret i forhold til det overskredne beløb. Thisted Kommune kan se frem til at skulle betale en andel, da en del af straf- fen skal betales kollektivt.

Kommunalbestyrelsens egne målsætninger for økonomien

Kommunalbestyrelsen har følgende målsætninger for årsbudgettet, jævnfør beslut- ning fra den 16-12-2014 som punkt 270:

1. Kassebeholdningen efter kassekreditreglen skal som mål minimum være på 100 mio. kr.
2. Det skattefinansierede områdes udgifter til drift, renter og afdrag skal give plads til skattefinansierede anlægsudgifter på 70 mio. kr. ("Rest til anlæg")
3. Der lånes til alle anlægsudgifter, som efter reglerne kan lånefinansieres
4. Kommunens vælger som udgangspunkt det statsgaranterede udskrivnings- grundlag
5. Der lægges et aktivt flerårsperspektiv på driften, bl.a. via demografisk regule- ring af de relevante budgetposter
6. De generelle tilskud for overslagsårene budgetteres ud fra prognosen fra Kommunernes Landsforening – og ikke ud fra de sædvanligvis noget lavere tal i finansudvalgets aktstykke

GENERELLE BEMÆRKNINGER

HOVEDTAL

Thisted Kommunes budget for 2020 blev vedtaget af Thisted Kommunes kommunalbestyrelse tirsdag den 29. oktober 2019. Skatteprocenten og grundskyldspromillen blev fastsat uændret til henholdsvis 25,5 og 23,75.

Tabellen nedenfor viser hovedtallene for budgettet.

Budgetoversigt - samlet virksomhed				
<i>1.000 kr. løbende priser</i>	2020	2021	2022	2023
Indtægter - statsgaranti				
Skatter i alt	-1.936.879	-1.964.920	-1.999.528	-2.038.976
Tilskud og udligning i alt	-1.000.819	-1.034.098	-1.064.868	-1.077.492
Indtægter i alt	-2.937.697	-2.999.018	-3.064.397	-3.116.467
Driftsudgifter				
Serviceudgifter	1.990.721	2.008.291	2.055.141	2.101.919
Overførselsudgifter inkl forsikrede ledige	703.482	719.724	734.656	749.294
Øvrige	154.716	157.913	161.179	164.529
Driftsudgifter i alt	2.848.918	2.885.928	2.950.977	3.015.742
Renter	5.055	4.633	4.405	4.352
Afdrag	50.412	61.849	52.612	54.142
Resultat før anlæg	-33.312	-46.609	-56.403	-42.232
Anlægsudgifter				
Indenfor anlægsramme *	76.594	121.603	122.516	130.516
Brugerfinansieret inkl. ældreboliger	0	0	0	0
Anlægsudgifter før lån	76.594	121.603	122.516	130.516
Optagelse af lån				
Ældreboliger	0	0	0	0
Øvrige	-10.000	-24.000	-27.500	-17.500
Optagelse af lån i alt	-10.000	-24.000	-27.500	-17.500
Anlægsudgifter efter låntagning	66.594	97.603	95.016	113.016
Balanceforskydninger	0	0	0	0
Kassetræk **	33.282	50.995	38.614	70.784

* Anlægsrammen opgøres brutto og er i 2020 på 150.318

** positivt tal er lig et kassetræk

I 2020 indeholder budgettet generelle indtægter på 2.938 mio. kr. fra skatter, stats-tilskud og udligning med andre kommuner.

Heroverfor står nettodriftsudgifterne på i alt 2.849 mio. kr. samt renter og afdrag på henholdsvis 5 og 50 mio. kr.

GENERELLE BEMÆRKNINGER

Overskuddet før anlæg er hermed på 33,3 mio. kr. Efter nettoanlæg på 76,6 mio. kr. samt låntagning til anlæg på 10 mio. kr. udviser budgettet et kassetræk på 33,3 mio. kr.

Overslagsårene viser træk på kassen på 160 mio. kr. Det samlede kassetræk i perioden på 193 mio. kr. skal ses i lyset af indstillingen fra foråret 2017 fra Økonomiudvalget om at bruge 100 mio. kr. af kassebeholdningen i perioden 2018-2021.

Overslagsårene er inkl. et forventet ekstraordinære særtilskud, som i 2020 udgør ca. 40 mio. kr.

UDSKRIVNINGSGRUNDLAG, SKATTER SAMT TILSKUD OG UDLIGNING

Kommunalbestyrelsen har i 2020 valgt det statsgaranterede udskrivningsgrundlag. Med en skatteprocent på 25,5 resulterer statsgarantien i et indkomstskatteprovenu på 1.769 mio. kr. Herfra skal fratrækkes ca. 2 mio. kr. til medfinansiering af det skrå skatteloft, fordi Thisted Kommune til budget 2008 valgte at hæve skatten ud over medfinansieringsgrænsen på 24,5 %.

Udover provenuet fra udskrivningsgrundlaget er der skatteindtægter fra grundskyld, dækningsafgifter af offentlige ejendomme (regions- og statsejendomme), dødsbo-beskatning samt selskabs- og fondsskat, jævnfør nedenstående tabel.

Specifikation af skatter

<i>1.000 kr. løbende priser</i>	2020	2021	2022	2023
Skatter i alt	-1.936.879	-1.964.920	-1.999.528	-2.038.976
Personlig indkomstskat	-1.767.191	-1.801.203	-1.833.579	-1.870.359
Grundskyld	-109.400	-111.588	-113.819	-116.096
Selskabs- og fondsskat	-56.681	-48.523	-48.523	-48.913
Dækningsafgift af offentlige ejendomme	-2.000	-2.000	-2.000	-2.000
Dødsbobeskatning	-1.607	-1.607	-1.607	-1.607

Tilskud og udligning, jævnfør nedenstående tabel på i alt 1.001 mio. kr. i 2020, består af en række delposter. Langt den største er landsudligningen på 646 mio. kr. efterfulgt tilskuddet til ugunstigt stillede kommuner på 151 mio. kr.

Kommunernes bloktilskud er igen i 2020 løftet med 3,5 mia. kr. (40,1 mio. kr. for Thisted Kommune). Tilskuddet er videreført i overslagsårene og er medtaget med det samme beløb som i 2020.

Thisted Kommune søgte i sensommeren 2019 om tilskud som særligt vanskeligt stillet kommune men kom ikke i betragtning til Budget 2020. I overslagsårene forventes et årligt tilskud på 0 mio. kr.

Beskæftigelsestilskuddet i overslagsårene er baseret på egne skøn.

GENERELLE BEMÆRKNINGER

Resten af tallene i overslagsårene er budgetteret ud fra prognoserne fra Kommunernes Landsforening, bl.a. ud fra en indlagt forventning om et årligt fald i befolkningstallet på 100 personer.

I 2020 er 4 mia. kr. af kommunernes bloktilskud gjort betinget af en samlet aftaleoverholdelse i både budgetter og regnskaber for såvel serviceudgifter som anlæg. Thisted Kommunes andel er lig 29,8 mio. kr., som kommunen i værste fald kan blive trukket for!

Tilskud og udligning

<i>1.000 kr. løbende priser</i>	2020	2021	2022	2023
Kommunal udligning	-646.261	-674.513	-695.694	-707.548
Statstilskud	-14.460	-15.947	-12.216	-1.376
Ugunstigt stillede kommuner	-151.047	-160.792	-172.132	-181.599
Korrektion overudligning	-140	-136	-142	-143
Tilskud til vanskeligt stillede kommuner, jf. ansøgning	0	0	0	0
Udligning og generelle tilskud	-811.908	-851.387	-880.183	-890.666
Udlændingetilskud	16.283	16.402	16.522	16.641
Udlændingetilskud	16.283	16.402	16.522	16.641
Tilskud til bedre dagtilbud	-4.072	-4.165	-4.261	-4.359
Udviklingsbidrag	4.871	4.927	5.015	5.104
Udligning af selskabsskat	-12.758	-11.837	-11.607	-11.478
Værdighedsmilliard	-9.605	-9.826	-10.052	-10.283
Pulje til bekæmpelse af ensomhed	-917	-938	-959	-982
Beskæftigelsestilskud	-73.403	-75.239	-77.120	-79.048
Overgangsordning - ænd. i udgiftsbehov	-7.452	0	0	0
Ældretilskud - generelt løft	-6.843	-7.000	-7.161	-7.326
Ældretilskud - styrket kvalitet	-9.171	-9.382	-9.597	-9.818
Tilskud til kommuner med vanskelige økonomiske vilkår	-15.900	-15.900	-15.900	-15.900
Betinget balancetilskud	-29.834	-29.643	-29.454	-29.267
Ekstra balancetilskud	-40.110	-40.110	-40.110	-40.110
Særlige tilskud	-205.194	-199.112	-201.208	-203.467
Udligning og tilskud i alt	-1.000.819	-1.034.098	-1.064.868	-1.077.492

GENERELLE BEMÆRKNINGER

DRIFTSUDGIFTER

Nettodriftsudgifterne, jævnfør nedenstående tabel, beløber sig i 2020 til 2.849 mio. kr.

Bemærk at tabellen er i faste 2020-priser, hvorfor det her er muligt at se realvæksten i budgetårene.

Oversigt over bevillinger - drift					
<i>Kr. 1.000 faste priser</i>	<u>2020</u>	<u>2021</u>	<u>2022</u>	<u>2023</u>	Realvækst 2020-2021
Klima-, Miljø- og Teknikudvalget	106.869	107.892	108.535	108.535	1.023
Jordforsyning og ejendomme	12.894	12.889	12.889	12.889	- 5
Natur og miljø	18.595	18.406	18.406	18.406	- 189
Forsyningsområdet	- 319	- 319	- 319	- 319	
Kollektiv trafik	38.636	38.636	38.636	38.636	
Øvrig trafik	57.934	59.157	59.800	59.800	1.224
Ældreboliger	- 20.870	- 20.877	- 20.877	- 20.877	- 7
Børne- og Familieudvalget	755.336	748.097	743.239	737.429	- 7.240
Fritid	32.515	32.135	32.027	32.027	- 380
Skoler og uddannelse	442.511	435.413	429.031	422.643	- 7.098
Børn og familieområdet	98.495	97.696	96.975	96.576	- 799
Dagtilbud til børn	181.815	182.853	185.206	186.184	1.037
Social- og Sundhedsudvalget	936.041	933.082	934.650	937.122	- 2.958
Sundhed, sygehusbet og genoptræning	213.935	213.827	214.328	214.329	- 109
Behandling af misbrug	8.900	8.891	8.891	8.891	- 9
Borgerservice og ydelser	39.653	39.629	39.607	39.607	- 24
Pleje og omsorg for ældre	435.353	436.005	439.393	442.253	653
Det specialiserede voksenområde	207.099	204.012	201.514	201.321	- 3.087
Handicappede børn og unge	31.102	30.719	30.917	30.721	- 383
Erhvervs-, Arbejdsmarkeds- og Kultur	715.756	719.218	723.729	726.792	3.462
Kultur	37.738	37.727	37.822	37.896	- 11
Erhvervsfremme og turisme	12.997	12.740	12.740	12.233	- 257
Arbejdsmarked	1.220	1.212	1.212	1.212	- 8
Arbejdsmarked - overførselsind	663.801	667.539	671.955	675.451	3.738
Økonomiudvalget *	334.916	315.306	314.692	314.651	- 19.610
Fællesudgifter og administration *	334.916	315.306	314.692	314.651	- 19.610
SUM	2.848.918	2.823.595	2.824.844	2.824.531	- 25.323

* Faldet fra 2020 til 2021 skyldes primært servicerramme puljen som er lagt ind i 2020 med 19 mio. kr.

I budgetoverslagsåret 2021 er der indbygget et realvækstfald på 25,3 mio. kr. i forhold til det vedtagne budget 2020. Det største fald er på aktivitetsområderne *Skoler og uddannelse* og *Fællesudgifter og administration* med fald på henholdsvis 7,1 og 19,6 mio. kr. Faldet i førstnævnte skyldes primært demografiregulering, mens faldet i sidstnævnte primært skyldes servicerrammepuljen på 19 mio. kr., som kun er lagt ind i 2020.

Den største stigning er på aktivitetsområdet *Arbejdsmarked - overførselsindkomst* med 3,5 mio. kr.

Driftsudgifterne er specificeret yderligere i bevillingsoversigten længere fremme i materialet.

GENERELLE BEMÆRKNINGER

SERVICEUDGIFTER

Årets økonomiaftale indeholder i lighed med tidligere år en ramme for væksten i kommunernes serviceudgifter. Hertil kommer, igen i lighed med tidligere år, diverse korrektioner; bl.a. virkninger af de love og cirkulærer, som vil påvirke kommunernes økonomi i 2020 og årene fremover.

Tabellen nedenfor viser den aftale ramme som den rent "matematisk" blev beregnet for Thisted Kommune. Det skal pointeres, at der er tale om en vejledende metode udarbejdet af KL og at resultatet ikke har bindende karakter for den enkelte kommune.

Kommunalbestyrelsen valgte til Budget 2020 at budgettere næsten helt op til den vejledende ramme.

Det skal ligeledes pointeres, at det efter budgetvedtagelsen er det vedtagne budget på 1.990,7 mio. kr., som nu er kommunens serviceudgiftsramme.

Servicevækst og serviceramme

1.000 kr.

RAMMEOPGØRELSE TIL BUDGETLÆGNINGEN

Serviceudgiftsramme i budget 2019	1.911.006
Korrigeret for ændrede løn- og prisskøn i 2019	-3.745
Korrigeret serviceudgiftsramme i 2019	1.907.261
Prisfremskrivning fra 2019 til 2020 (2,7 %)	51.463
Omlægning af værdighedsmia. og tilføjelse af FL-pulje til bekæmpelse af ensomhed	10.522
Øvrige tekniske korrektioner	7.509
Lov- og cirkulæreprogram	3.635
Serviceudgiftsramme 2020 ex løft	1.980.390
Løft af servicerammen på 1,7 mia. (økonomiaftale)	13.379
Serviceudgiftsramme 2020 inkl. løft	1.993.769

BUDGET

I alt serviceudgifter i budget 2020 - NY SERVICERAMME	1.990.721
Budgetteret 'mindreforbrug'	
Forskel i kroner (1.000 kr)	-3.048
Forskel i %	-0,15

GENERELLE BEMÆRKNINGER

PRIS- OG LØNSTIGNINGER

Der er til Budget 2020-2023 anvendt pris- og lønskøn fra Kommunernes Landsfor-
ening fra september 2020.

Anvendte pris- og lønstigninger						
%	2018-2019	2018-2019	2019-2020	2020-2021	2021-2022	2022-2023
	Oprindelig til Budget 2019	Korrigeret	til Budget 2020			
1 Lønninger *	1,72	1,61	2,78	2,80	2,80	2,80
2.2 Fødevarer	1,11	1,70	1,30	0,92	0,92	0,92
2.3 Brændsel og drivmidler	1,58	0,72	0,17	0,92	0,92	0,92
2.6 Køb af jord og bygninger	3,30	3,10	3,40	0,92	0,92	0,92
2.7 Anskaffelser	1,89	1,83	1,74	0,92	0,92	0,92
2.9 Øvrige varekøb	0,60	0,38	1,04	0,92	0,92	0,92
4.0 Tjenesteydelser uden moms	2,33	1,60	2,20	2,20	2,20	2,20
4.5 Entreprenør- og håndværkerydelser	1,89	1,89	1,72	1,72	1,72	1,72
4.6 Betalinger til staten	1,35	1,41	1,54	1,53	1,53	1,53
4.7 Betalinger til kommuner	1,98	1,72	2,55	2,52	2,52	2,52
4.8 Betalinger til regioner	1,68	1,47	2,43	2,40	2,40	2,40
4.9 Øvrige tjenesteydelser	2,33	1,60	2,20	2,20	2,20	2,20
5.1 Tjenestemandspensioner m.v.	1,96	1,85	2,85	2,80	2,80	2,80
5.2 Overførsler til personer	1,30	1,35	1,35	1,35	1,35	1,35
5.9 Øvrige tilskud og overførsler	2,36	1,71	2,16	2,16	2,16	2,16
7.1 Egne huslejeindtægter	1,98	1,72	2,55	2,52	2,52	2,52
7.2 Salg af produkter og ydelser	1,98	1,72	2,55	2,52	2,52	2,52
7.6 Betalinger fra staten	1,98	1,72	2,55	2,52	2,52	2,52
7.7 Betalinger fra kommuner	1,98	1,72	2,55	2,52	2,52	2,52
7.8 Betalinger fra amtskommuner	1,98	1,72	2,55	2,52	2,52	2,52
7.9 Øvrige indtægter	1,98	1,72	2,55	2,52	2,52	2,52
9 Interne udgifter og indtægter	1,85	1,51	2,05	2,04	2,04	2,04
Pris- og lønstigninger i alt	2,0	1,7	2,6	2,5	2,5	2,5

* Lønfremskrivningen i 2019 og 2020 er reelt på hhv. 1,85 og 2,85, men er i overstående kun anført til hhv. 1,61 og 2,78. Forskellen - hhv. 0,24 og 0,07 - er ikke tildelt via generel fremskrivning, men er jf. anbefaling fra KL specifikt tildelt primært ældre- og sundhedsområdet herunder til et markant løft af lønnen til social- og sundhedslever, social- og sundhedsassistenter samt erfare sygeplejerske og sygeplejersker med specialuddannelse.

I KL's skøn blev fremskrivningen fra 2018 til 2019 nedjusteret fra samlet 2,0 % til 1,7 %. Det nye skøn blev lagt til grund for fremskrivningen af Budget 2020-2023, og kommunens institutioner og afdelinger fik jf. kommunalbestyrelsens beslutning fra oktober 2019 'opsuget' pengene fra den lavere fremskrivning i 2019 budgetterne.

ANLÆG OG LÅNOPTAGELSE

I 2020 er der bruttoanlægsudgifter på 150,3 mio. kr. og nettoanlægsudgifter på 76,6 mio. kr. Beløbet er specificeret i investeringsoversigten længere fremme i materialet.

Kommunen har via ansøgning fået tilsagn om lånoptagelse på 8 mio. kr. Tilsagnet er betinget af faktisk anlægsafholdelse af en vis størrelse på konkrete områder. Der er endvidere medtaget lån på 2 mio. kr. i 2020 til diverse energimæssige foranstaltninger (automatisk låntagning, jf. lånebekendtgørelsen). I alt er der i 2020 budgetteret med lånoptagelse på 10 mio. kr.

HOVEDOVERSIGT 2020-2023

	2020		2021		2022		2023		
	Kr. 1.000	Udgifter	Indtægter	Udgifter	Indtægter	Udgifter	Indtægter	Udgifter	Indtægter
A. DRIFTSVIRKSOMHED (inkl. refusion)									
0. Byudvikling, bolig- og miljøforanstaltninger	70.495	-52.782	71.271	-52.782	71.657	-52.782	71.657	-52.782	
Heraf refusion		0		0		0		0	
1. Forsyningsvirksomheder m.v.	55.336	-55.655	55.336	-55.655	55.336	-55.655	55.336	-55.655	
2. Transport og infrastruktur	80.543	-2.854	80.782	-2.854	81.030	-2.854	81.030	-2.854	
3. Undervisning og kultur	595.444	-67.826	588.468	-68.339	582.073	-68.339	575.759	-68.339	
Heraf refusion		-2.160		-2.673		-2.673		-2.673	
4. Sundhedsområdet	243.563	-197	243.800	-197	244.199	-197	244.100	-197	
5. Sociale opgaver og beskæftigelse	2.043.523	-398.306	2.042.662	-396.664	2.049.677	-396.454	2.056.419	-396.548	
Heraf refusion	-3.281	-215.602	-3.281	-213.906	-3.281	-212.334	-3.281	-210.781	
6. Fællesudgifter og administration	340.990	-3.355	321.297	-3.529	320.857	-3.703	320.309	-3.703	
Heraf refusion									
Driftsvirksomhed i alt	3.429.894	-580.975	3.403.616	-580.021	3.404.829	-579.984	3.404.609	-580.079	
 Heraf refusion	-3.281	-217.761	-3.281	-216.579	-3.281	-215.007	-3.281	-213.454	
B. ANLÆGSVIRKSOMHED									
0. Byudvikling, bolig- og miljøforanstaltninger	50.659	-38.129	48.239	-32.806	41.835	-13.110	39.835	-13.110	
1. Forsyningsvirksomheder mv.									
2. Transport og infrastruktur	52.726	-23.875	42.650		37.000		45.600		
3. Undervisning og kultur			15.500		10.500		2.500		
4. Sundhedsområdet	20.114	-11.720	33.944		36.000	-8.000	24.200		
5. Sociale opgaver og beskæftigelse	18.400		3.615						
6. Fællesudgifter og administration	8.419		10.461		18.291		31.491		
Anlægsvirksomhed i alt	150.318	-73.724	154.409	-32.806	143.626	-21.110	143.626	-13.110	
PRIS-/LØN-STIGNINGER 00-06	0	0	74.058	-11.726	149.856	-23.723	227.202	-35.990	
C. RENTER	10.055	-5.000	9.633	-5.000	9.405	-5.000	9.352	-5.000	
D. BALANCEFORSKYDNINGER									
Forøgelse i likvide aktiver (8.22.01 - 8.22.11)	0	0	0	0	0	0	0	0	
Øvrige balanceforskydninger (8.25.12 - 8.52.62)		0		0		0		0	
Balanceforskydninger i alt	0	0	0	0	0	0	0	0	
E. AFDRAG PÅ LÅN OG LEASING-FORPLIGTELSE (8.55.63-8.55.79)	50.412		61.849		52.612		54.142		
SUM (A + B + C + D + E)	3.640.679	-659.699	3.703.565	-629.553	3.760.328	-629.818	3.838.931	-634.179	
F. FINANSIERING									
Forbrug af likvide aktiver (8.22.01 - 8.22.11)	0	-33.282	0	-50.995	0	-38.614	0	-70.784	
Optagne lån (8.55.63 - 8.55.79)		-10.000		-24.000		-27.500		-17.500	
Tilskud og udligning (7.62.80 - 7.62.86)		-1.000.819		-1.034.098		-1.064.868		-1.077.492	
Refusion af købsmoms (7.65.87)	0		0		0		0		
Skatter (7.68.90 - 7.68.96)	2.175	-1.939.054	2.199	-1.967.119	2.180	-2.001.709	2.202	-2.041.178	
Finansiering i alt	2.175	-2.983.155	2.199	-3.076.212	2.180	-3.132.691	2.202	-3.206.954	
BALANCE	3.642.854	-3.642.854	3.705.764	-3.705.764	3.762.509	-3.762.509	3.841.133	-3.841.133	

Tværgående artsoversigt

i 1.000 kr. og 2020 priser

		Vedtaget budget 2019 (2019 priser)	Budget 2020	----- Budgetoverslag -----			
				2021	2022	2023	
1	Lønninger	U	1.434.288	1.492.834	1.485.775	1.486.440	1.479.953
22	Fødevarer	U	17.072	18.876	18.876	18.876	18.876
23	Brændsel og drivmidler	U	35.288	33.286	33.286	33.286	33.286
26	Køb af jord og bygninger excl. moms	U	0	0	0	0	0
27	Anskaffelser	U	6.786	6.109	6.109	6.109	6.109
29	Øvrige varekøb	U	87.004	87.502	85.837	85.847	85.847
40	Tjenesteydelser uden moms	U	190.696	187.269	159.009	153.667	154.703
45	Entreprenør- og håndværkerydelser	U	221.646	226.488	230.576	219.791	219.791
46	Betalinger til staten	U	145.970	157.300	161.493	161.451	161.451
47	Betalinger til kommuner	U	86.523	82.956	81.581	81.581	81.581
48	Betalinger til regioner	U	204.971	209.037	208.952	208.948	208.948
49	Øvrige tjenesteydelser m.v.	U	103.640	120.188	121.410	121.796	121.796
51	Tjenestemandspensioner m.v.	U	11.854	12.178	12.178	12.178	12.178
52	Overførsler til personer	U	832.345	833.913	838.518	843.319	848.166
59	Øvrige tilskud og overførsler	U	110.980	111.228	113.374	114.115	114.499
6	Finansudgifter	U	47.300	30.410	23.736	26.634	-4.039
71	Egne huslejeindtægter	I	-3.693	-3.777	-3.777	-3.777	-3.777
72	Salg af produkter og ydelser	I	-189.970	-186.805	-186.632	-187.214	-187.469
76	Betalinger fra staten	I	-7.684	-1.053	-1.053	-1.053	-1.053
77	Betalinger fra kommuner	I	-66.553	-71.656	-71.656	-71.556	-71.556
78	Betalinger fra regioner	I	-114	-962	-962	-962	-962
79	Øvrige indtægter	I	-120.873	-145.737	-104.993	-93.471	-85.471
8	Finansindtægter	I	-2.725.184	-2.739.129	-2.818.092	-2.888.270	-2.938.725
86	Statstilskud	I	-422.292	-460.452	-455.879	-453.868	-445.345
	Pris- og lønstigninger vedr. konto 0 -6	U		0	74.058	149.856	227.202
		I		0	-11.726	-23.723	-35.990

Drift og statsrefusion (dranst 1 & 2)

----- Budget 2020 -----

Kr. 1.000

Udvalg/Aktivitetssområde/Funktion

	Udgift	Indtægt	Netto
TOTAL	3.429.894	-580.975	2.848.918
Klima-, Miljø- og Teknikudvalget	217.925	-111.056	106.869
Jordforsyning og ejendomme	19.000	-6.106	12.894
002201 Fælles formål	275	-1.595	-1.321
002202 Boligformål	441	-490	-49
002203 Erhvervsformål		-120	-120
002204 Offentlige formål	23		23
002205 Ubestemte formål		-380	-380
002510 Fælles formål	2.917	-69	2.848
002511 Beboelse	482	-935	-453
002512 Erhvervsjendomme	2.089	-1.963	126
002513 Andre faste ejendomme	11.767	-555	11.212
002518 Driftssikring af boligbyggeri	1.007		1.007
Natur og miljø	21.152	-2.557	18.595
003235 Andre fritidsfaciliteter	14		14
003850 Naturforvaltningsprojekter	1.198	-72	1.126
003851 Natura 2000	63		63
003853 Skove	651	-148	503
004871 Vedligeholdelse af vandløb	5.422		5.422
005280 Fælles formål	372		372
005281 Jordforurening	53		53
005287 Miljøtilsyn - virksomheder	362	-663	-302
005289 Øvrig planlægning, undersøgelser, tilsyn m.v.	1.500		1.500
005593 Diverse udgifter og indtægter	1.006	-1.674	-668
005895 Redningsberedskab	9.119		9.119
064866 Innovation og anvendelse af ny teknologi	1.391		1.391
Forsyningsområdet	55.336	-55.655	-319
012206 Andre forsyningsvirksomheder	-1		-1
013860 Generel administration (kun husholdninger)	1.714	-3.337	-1.623
013861 Ordninger for dagrenovation, dagrenovationslignende affald -	31.601	-33.951	-2.350
013862 Ordninger for storskrald og haveaffald	3.962	-208	3.755
013864 Ordninger for farligt affald	1.523		1.523
013865 Genbrugsstationer	16.538	-18.160	-1.622
Kollektiv trafik	38.644	-8	38.636
023230 Fælles formål	206		206
023231 Busdrift	23.223		23.223
023233 Færgedrift	4.041		4.041
032206 Befordring af elever i grundskolen	7.725	-8	7.717
032208 Kommunale specialskoler og interne skoler i dagbehandlingsti	3.449		3.449
Øvrig trafik	60.865	-2.931	57.934
002820 Grønne områder og naturpladser	6.340	-34	6.306
003235 Andre fritidsfaciliteter	247	-44	203
003854 Sandflugt	123		123
022201 Fælles formål	-798	-110	-908
022203 Arbejder for fremmed regning		-7	-7
022205 Driftsbygninger og -pladser	1.798		1.798
022811 Vejvedligeholdelse m.v.	25.897	-760	25.137
022812 Belægninger m.v.	8.767		8.767
022814 Vintertjeneste	10.273	-543	9.731

Drift og statsrefusion (dranst 1 & 2)

----- Budget 2020 -----

Kr. 1.000

Udvalg/Aktivitetssområde/Funktion	Udgift	Indtægt	Netto
023234 Lufthavne	804		804
023540 Havne	2.143	-917	1.226
023541 Lystbådehavne m.v.	549	-518	31
023542 Kystbeskyttelse	1.585		1.585
032218 Idrætsfaciliteter for børn og unge	3.138		3.138
Ældreboliger	22.929	-43.799	-20.870
002519 Ældreboliger	22.929	-43.799	-20.870
Børne- og Familieudvalget	868.125	-112.789	755.336
Fritid	45.976	-13.461	32.515
032202 Fællesudgifter for kommunens samlede skolevæsen	143		143
032218 Idrætsfaciliteter for børn og unge	28.538	-12.344	16.194
033870 Fælles formål	4.161	-289	3.872
033872 Folkeoplysende voksenundervisning	1.452	-150	1.302
033873 Frivilligt folkeoplysende foreningsarbejde	3.905		3.905
033874 Lokaletilskud	7.777	-678	7.099
Skoler og uddannelse	491.886	-49.375	442.511
032201 Folkeskoler	273.241	-3.698	269.543
032204 Pædagogisk psykologisk rådgivning m.v.	5.707		5.707
032205 Skolefritidsordninger	49.581	-24.718	24.864
032208 Kommunale specialskoler og interne skoler i dagbehandlingsti	67.779	-16.277	51.502
032209 Efter- og videreuddannelse i folke- skolen	1.778	-944	834
032210 Bidrag til staten for elever på private skoler	31.072		31.072
032212 Efterskoler og ungdomskostskoler	12.867		12.867
032214 Ungdommens Uddannelsesvejledning	6.946	-409	6.537
032216 Specialpædagogisk bistand til børn i førskolealderen	4.460		4.460
032217 Specialpædagogisk bistand til voksne	10.672	-3.126	7.547
033042 Forberedende Grunduddannelse	5.362		5.362
033043 Forsøgelse til elever på Forberedende Grunduddannelse samt	1.615		1.615
033044 Produktionsskoler	1.828		1.828
033045 Erhvervsgrunduddannelsers skoleophold	1.306		1.306
033046 Ungdomsuddannelse for unge med særlige behov	10.608		10.608
033876 Ungdomsskolevirksomhed	7.062	-204	6.857
052510 Fælles formål	3		3
Børn og familieområdet	108.377	-9.882	98.495
032201 Folkeskoler	552		552
046285 Kommunal tandpleje	16.890	-171	16.719
046289 Kommunal sundhedstjeneste	8.626		8.626
052207 Indtægter fra den centrale refusionsordning		-1.027	-1.027
052516 Klubber og andre socialpædagogiske fritidstilbud (dagtilbuds	2.802		2.802
052820 Opholdssteder mv. for børn	2.042	-32	2.010
052821 Forebyggende foranstaltninger for børn og unge	20.664	-1.054	19.610
052822 Plejefamilier	35.423		35.423
052823 Døgninstitutioner for børn og unge	16.006	-5.362	10.644
052824 Sikrede døgninstitutioner m.v for børn og unge	3.249		3.249
054660 Selvforsørgelses- og hjemrejseprogram eller introduktionspro	11	-599	-588
055772 Sociale formål	3.245	-1.638	1.607
057299 Frivilligt socialt arbejde og øvrige sociale formål	84		84
064558 Det specialiserede børneområde	-1.217		-1.217
Dagtilbud til børn	221.886	-40.071	181.815

Drift og statsrefusion (dranst 1 & 2)

----- Budget 2020 -----

Kr. 1.000

Udvalg/Aktivitetssområde/Funktion	Udgift	Indtægt	Netto
052510 Fælles formål	22.964	-204	22.760
052511 Dagleje (dagtilbudslovens § 21, stk. 2)	55.220	-13.076	42.145
052514 Daginstitutioner (dagtilbudslovens § 19, stk. 2-4)	101.125	-26.792	74.333
052519 Tilskud til privatinstitutioner, privat dagpleje, private fr	42.550		42.550
054660 Selvforsørgelses- og hjemrejseprogram eller introduktionspro	25		25
064551 Sekretariat og forvaltninger	3		3
Social- og Sundhedsudvalget	1.043.576	-107.535	936.041
Sundhed, sygehusbet og genoptræning	214.030	-95	213.935
046281 Aktivitetsbestemt medfinansiering afsundhedsvæsenet	178.715		178.715
046282 Genoptræning og vedligeholdelsestræning	18.756		18.756
046284 Fysioterapi	10.387		10.387
046288 Sundhedsfremme og forebyggelse	5.133		5.133
046290 Andre sundhedsudgifter	14		14
052207 Indtægter fra den centrale refusionsordning		-95	-95
053839 Personlig støtte og pasning af personer med handicap mv. (se	769		769
053852 Botilbud til midlertidigt ophold (servicelovens § 107)	525		525
064557 Voksen-, ældre- og handicapområdet	-269		-269
Behandling af misbrug	24.310	-15.410	8.900
003540 Kirkegårde	47		47
053842 Botilbud for personer med særlige sociale problemer (service	9.155	-8.996	160
053844 Alkoholbehandling og behandlingshjemfor alkoholskadede (sund	8.473	-6.388	2.085
053845 Behandling af stofmisbrugere (servicelovens §§ 101 og 101 a	5.681	-27	5.654
053859 Aktivitets- og samværstilbud (servicelovens § 104)	1.392		1.392
064557 Voksen-, ældre- og handicapområdet	-437		-437
Borgerservice og ydelser	44.515	-4.862	39.653
023231 Busdrift	2.056		2.056
046290 Andre sundhedsudgifter	2.475		2.475
054867 Personlige tillæg m.v.	11.156	-4.857	6.298
055772 Sociale formål	111	-5	106
055776 Boligydelse til pensionister - kommunal medfinansiering	16.586		16.586
055777 Boligsikring - kommunal medfinansiering	12.132		12.132
Pleje og omsorg for ældre	479.014	-43.661	435.353
002519 Ældreboliger	1.006		1.006
046285 Kommunal tandpleje	213	-26	187
046288 Sundhedsfremme og forebyggelse	-524		-524
046290 Andre sundhedsudgifter	595		595
052207 Indtægter fra den centrale refusionsordning		-252	-252
053026 Personlig og praktisk hjælp og madservice (hjemmehjælp) til	123.318	-4.614	118.705
053027 Pleje og omsorg mv. af primært ældre undtaget frit valg af l	234.049	-35.980	198.069
053028 Hjemmesygepleje	43.813		43.813
053029 Forebyggende indsats samt aflastningstilbud målrettet mod pr	39.976	-884	39.092
053031 Hjælpe midler, forbrugsgoder, boligindretning og befordring t	12.325	-5	12.321
053036 Plejevederlag og hjælp til sygeartikler o.lign. ved pasning	2.875		2.875
053838 Personlig og praktisk hjælp og madservice (hjemmehjælp) til	3.592		3.592
053839 Personlig støtte og pasning af personer med handicap mv. (se	929		929
053841 Hjælpe midler, forbrugsgoder, boligindretning og befordring t	16.846	-1.901	14.946
Det specialiserede voksenområde	238.008	-30.909	207.099
002519 Ældreboliger	138		138
005593 Diverse udgifter og indtægter	203		203

Drift og statsrefusion (dranst 1 & 2)

----- Budget 2020 -----

Kr. 1.000

Udvalg/Aktivitetsområde/Funktion	Udgift	Indtægt	Netto
046290 Andre sundhedsudgifter	45		45
052207 Indtægter fra den centrale refusionsordning		-3.346	-3.346
052822 Plejefamilier	1.483		1.483
053029 Forebyggende indsats samt aflastningstilbud målrettet mod pr	5.118		5.118
053839 Personlig støtte og pasning af personer med handicap mv. (se	33.058	-609	32.449
053840 Rådgivning og rådgivningsinstitutioner (servicelovens §§ 10	1.704		1.704
053842 Botilbud for personer med særlige sociale problemer (service	473	-234	239
053844 Alkoholbehandling og behandlingshjemfor alkoholskadede (sund	46		46
053845 Behandling af stofmisbrugere (servicelovens §§ 101 og 101 a	46		46
053850 Botilbud til længerevarende ophold (servicelovens § 108)	10.805	-359	10.446
053851 Botilbudslignende tilbud (omfattet af §4, stk. 1 nr. 3, i lo	121.644	-13.014	108.630
053852 Botilbud til midlertidigt ophold (servicelovens § 107)	20.776	-3.054	17.722
053853 Kontaktperson- og ledsageordninger (servicelovens §§ 97-99)	2.234	-25	2.209
053854 Særlige pladser på psykiatrisk afdeling (sundhedslovens §238	289	0	289
053858 Beskyttet beskæftigelse (servicelovens § 103)	11.139	-4.852	6.287
053859 Aktivitets- og samværstilbud (servicelovens § 104)	29.652	-1.867	27.785
055772 Sociale formål	1.735	-856	879
056890 Driftsudgifter til den kommunale beskæftigelsesindsats	2.943	-2.694	250
057299 Frivilligt socialt arbejde og øvrige sociale formål	2.375		2.375
064557 Voksen-, ældre- og handicapområdet	-7.900		-7.900
Handicappede børn og unge	43.700	-12.598	31.102
046282 Genoptræning og vedligeholdelsestræning	2.237		2.237
052207 Indtægter fra den centrale refusionsordning		-1.677	-1.677
052820 Opholdssteder mv. for børn	3.722		3.722
052821 Forebyggende foranstaltninger for børn og unge	1.300	-410	890
052822 Plejefamilier	1.525		1.525
052823 Døgninstitutioner for børn og unge	28.805	-7.784	21.021
052825 Særlige dagtilbud og særlige klubber (§ 32 stk. 3 og § 36)	3.516	-520	2.996
053026 Personlig og praktisk hjælp og madservice (hjemmehjælp) til	51		51
053859 Aktivitets- og samværstilbud (servicelovens § 104)	50		50
055772 Sociale formål	4.115	-2.208	1.907
064558 Det specialiserede børneområde	-1.621		-1.621
Erhvervs-,Arbejdsmarkeds-og Kultur	961.865	-246.109	715.756
Kultur	42.720	-4.982	37.738
002513 Andre faste ejendomme	215		215
002820 Grønne områder og naturpladser	219		219
003850 Naturforvaltningsprojekter	36		36
033250 Folkebiblioteker	17.971	-194	17.777
033560 Museer	6.205	-169	6.035
033562 Teatre	3.587	-1.573	2.014
033563 Musikarrangementer	7.429	-2.787	4.642
033564 Andre kulturelle opgaver	7.059	-258	6.801
Erhvervsfremme og turisme	13.109	-112	12.997
033564 Andre kulturelle opgaver	471		471
064862 Turisme	2.981		2.981
064866 Innovation og anvendelse af ny teknologi	577		577
064867 Vejledning og Erhvervsudvikling	9.081	-112	8.969
Arbejdsmarked	2.557	-1.337	1.220
002511 Beboelse	233	0	233

Drift og statsrefusion (dranst 1 & 2)

----- Budget 2020 -----

Kr. 1.000

Udvalg/Aktivitetssområde/Funktion	Udgift	Indtægt	Netto
053859 Aktivitets- og samværstilbud (servicelovens § 104)	447		447
056895 Løn til forsikrede ledige m.fl, kontanthjælpsmodtagere m.fl	1.878	-1.337	541
Arbejdsmarked - overførselsind	903.479	-239.679	663.801
054660 Selvforsørgelses- og hjemrejseprogram eller introduktionspro	26.501	-21.775	4.725
054661 Kontanthjælp til udlændinge omfattet af integrationsprogramm	10.129	-2.107	8.021
054665 Repatriering	830	-913	-83
054866 Førtidspension tilkendt 1. juli 2014 eller senere	43.708		43.708
054868 Førtidspension tilkendt før 1. juli 2014	176.551		176.551
055771 Sygedagpenge	100.656	-39.858	60.799
055772 Sociale formål	6.238	-5.436	802
055773 Kontant- og uddannelseshjælp	85.004	-20.022	64.982
055774 Integrationsydelse, kontanthjælp mv. med 100 pct. refusion v	598	-597	0
055778 Dagpenge til forsikrede ledige	68.334		68.334
055880 Revalidering	11.920	-2.411	9.509
055881 Løntilskud m.v. til personer i fleksjob og personer i løntil	219.833	-118.028	101.806
055882 Ressourceforløb og jobafklarings- forløb	61.331	-13.140	48.192
055883 Ledighedsydelse	31.357	-5.952	25.405
056890 Driftsudgifter til den kommunale beskæftigelsesindsats	39.574	-3.145	36.429
056891 Beskæftigelsesindsats for forsikrede ledige	5.642	-576	5.066
056894 Løntilskud og indtil 2012 pilotjobcentre	3.035	-594	2.441
056897 Seniorjob til personer over 55 år	7.660	-3.509	4.152
056898 Beskæftigelsesordninger	4.580	-1.618	2.963
Økonomiudvalget	338.402	-3.486	334.916
Fællesudgifter og administration	338.402	-3.486	334.916
005593 Diverse udgifter og indtægter		-243	-243
064240 Fælles formål	304		304
064241 Kommunalbestyrelsesmedlemmer	8.462		8.462
064242 Kommissioner, råd og nævn	190		190
064243 Valg m.v.	841		841
064550 Administrationsbygninger	8.546		8.546
064551 Sekretariat og forvaltninger	108.723	-2.983	105.741
064552 Fælles IT og telefoni	52.999	-261	52.739
064553 Jobcentre	54.416		54.416
064554 Naturbeskyttelse	1.669		1.669
064555 Miljøbeskyttelse	8.420		8.420
064556 Byggesagsbehandling	3.313		3.313
064557 Voksen-, ældre- og handicapområdet	8.721		8.721
064558 Det specialiserede børneområde	26.519		26.519
064559 Administrationsbidrag til UdbetalingDanmark	5.721		5.721
064866 Innovation og anvendelse af ny teknologi	2.988		2.988
065270 Løn- og barselspuljer	9.774		9.774
065272 Tjenestemandspension	19.112		19.112
065274 Interne forsikringspuljer	-1.313		-1.313
065276 Generelle reserver	19.000		19.000

Anlæg (dranst 3)

Kr. 1.000

----- Budget 2020 -----

Udvalg/Funktion	Udgift	Indtægt	Netto
Udvalg + bevillingsgruppe + overførsel	150.318	-73.724	76.594
Klima-, Miljø- og Teknikudvalget	127.805	-71.724	56.081
002202 Boligformål	10.823	-20.887	-10.064
002205 Ubestemte formål	1.000		1.000
002510 Fælles formål	3.000		3.000
002513 Andre faste ejendomme	8.500		8.500
002515 Byfornyelse	9.121	-4.227	4.894
002820 Grønne områder og naturpladser	500		500
022207 Parkering	500		500
046288 Sundhedsfremme og forebyggelse	11.220	-11.720	-500
052514 Daginstitutioner (dagtilbudslovens § 19, stk. 2-4)	18.400		18.400
002820 Grønne områder og naturpladser	443		443
003850 Naturforvaltningsprojekter	1.457	-4.135	-2.678
003851 Natura 2000	10.615	-6.880	3.735
022822 Vejanlæg	51.726	-23.875	27.851
023540 Havne	500		500
Social- og Sundhedsudvalget	8.894		8.894
046288 Sundhedsfremme og forebyggelse	8.894		8.894
Erhvervs-,Arbejdsmarkeds-og Kulturudvalg	5.000		5.000
002513 Andre faste ejendomme	5.000		5.000
Økonomiudvalget	8.619	-2.000	6.619
002203 Erhvervsformål	200	-2.000	-1.800
064551 Sekretariat og forvaltninger	5.419		5.419
064552 Fælles IT og telefoni	3.000		3.000

Renter, Afdrag, Finansiering (dranst 4 - 7)

----- Budget 2020 -----

Kr. 1.000

Aktivitetsområde/Funktion	Udgift	Indtægt	Netto
Økonomiudvalget	29.360	-2.954.872	-2.925.513
Renteindtægter og kurstab		-5.000	-5.000
072208 Realkreditobligationer		-5.000	-5.000
Renteudgifter	10.055		10.055
075568 Realkredit	59		59
075570 Kommunekreditforeningen	9.987		9.987
075571 Pengeinstitutter	9		9
Finansforskydninger	-33.282	0	-33.282
082201 Kontante beholdninger	-33.282		-33.282
085152 Anden gæld		0	0
Afdrag	50.412		50.412
085568 Realkredit	48		48
085570 Kommunekreditforeningen	31.446		31.446
085571 Pengeinstitutter	113		113
085577 Langfristet gæld vedrørende ældreboliger	18.805		18.805
Lån		-10.000	-10.000
085570 Kommunekreditforeningen		-10.000	-10.000
Tilskud og udligning	0	-1.000.819	-1.000.819
076280 Udligning og generelle tilskud		-854.500	-854.500
076281 Udligning og tilskud vedrørende udlændinge		16.283	16.283
076282 Kommunale bidrag til regionerne		4.871	4.871
076286 Særlige tilskud		-167.473	-167.473
Skatter	2.175	-1.939.054	-1.936.879
076890 Kommunal indkomstskat	2.175	-1.769.366	-1.767.191
076892 Selskabsskat		-56.681	-56.681
076893 Anden skat på lignet visse indkomster		-1.607	-1.607
076894 Grundskyld		-109.400	-109.400
076895 Anden skat på fast ejendom		-2.000	-2.000

INVESTERINGSOVERSIGT

Kr. 1.000

Kun projekter med beløb i 2020-2023 er medtaget

Netto før lån	76.594	121.603	122.516	130.516	TOTAL
U	150.318	154.409	143.626	143.626	591.980
I	-73.724	-32.806	-21.110	-13.110	-140.750
Lån (ex. ansøgning)	-2.000	-14.000	-17.500	-7.500	-41.000
Netto efter lån	74.594	107.603	105.016	123.016	410.230

	Bevilling	Tidligere års forbrug	Budget 2019	Budget- forslag 2020	Budget- forslag 2021	Budget- forslag 2022	Budget- forslag 2023	Budget - efter- følgende år	TOTAL
2010 JORDFORSYNING	-450	10.334	-23.301	-10.864	-1.600	-1.600	-1.600	0	-28.631
939 Byggemodning - Klitmøller	0	0	0	2.519	0	0	0	0	2.519
I	0	0	0	-118	0	0	0	0	-118
U	0	0	0	2.637	0	0	0	0	2.637
274 Byggemodning - pulje	0	0	119	-2.519	0	0	0	0	-2.400
I	0	0	-3.000	-8.819	-7.910	-7.910	-7.910	0	-35.549
U	0	0	3.119	6.300	7.910	7.910	7.910	0	33.149
707 Køb af jord og ejendomme 2019	0	0	0	1.000	1.000	1.000	1.000	0	4.000
U	0	0	0	1.000	1.000	1.000	1.000	0	4.000
708 Salg af byggemodnede boliggrunde PULJ	0	0	0	-800	-800	-800	-800	0	-3.200
I	0	0	0	-1.000	-1.000	-1.000	-1.000	0	-4.000
U	0	0	0	200	200	200	200	0	800
709 Salg af byggemodnede erhvervsgrunde PULJE	0	0	0	-1.800	-1.800	-1.800	-1.800	0	-7.200
I	0	0	0	-2.000	-2.000	-2.000	-2.000	0	-8.000
U	0	0	0	200	200	200	200	0	800
861 Byggemodning - Østbyen, Thisted	-450	10.334	-23.420	-9.264	0	0	0	0	-22.350
I	-12.950	0	-23.900	-10.950	0	0	0	0	-34.850
U	12.500	10.334	480	1.686	0	0	0	0	12.500
2015 EJENDOMME	13.500	2.084	7.897	14.394	15.375	22.825	22.825	0	85.400
278 Pulje til rørtænger, kloakrør mv.	0	0	0	1.000	1.000	1.000	1.000	0	4.000
U	0	0	0	1.000	1.000	1.000	1.000	0	4.000
459 Energimæssige investeringer - pulje	0	0	0	0	0	0	0	0	0

INVESTERINGSOVERSIGT

Kr. 1.000

Kun projekter med beløb i 2020-2023 er medtaget

	Bevilling	Tidligere års forbrug	Budget 2019	Budget- forslag 2020	Budget- forslag 2021	Budget- forslag 2022	Budget- forslag 2023	Budget - efter- følgende år	TOTAL
Lån	0	0	0	-2.000	-3.500	-7.000	-5.000	0	-17.500
U	0	0	0	2.000	3.500	7.000	5.000	0	17.500
770 Områdefornyelse Sjørring m.v. 2017-2021	7.000	805	3.595	2.600	0	0	0	0	7.000
I	-3.500	-330	-1.870	-1.300	0	0	0	0	-3.500
U	10.500	1.135	5.465	3.900	0	0	0	0	10.500
771 Områdeforbyelse Klitmøller 2017-2021	3.000	534	2.047	419	0	0	0	0	3.000
I	-1.500	-250	-1.023	-227	0	0	0	0	-1.500
U	4.500	784	3.070	646	0	0	0	0	4.500
775 Udvendig ejendomsvedligeholdelse	0	0	0	8.500	12.500	20.200	20.200	0	61.400
U	0	0	0	8.500	12.500	20.200	20.200	0	61.400
789 Pulje til områdefornyelse Hurup	3.500	744	2.256	250	250	0	0	0	3.500
I	-1.750	0	-1.000	-500	-250	0	0	0	-1.750
U	5.250	744	3.256	750	500	0	0	0	5.250
818 Pulje farlige og forfaldne ejendomme	0	0	0	1.625	1.625	1.625	1.625	0	6.500
I	0	0	0	-2.200	-2.200	-2.200	-2.200	0	-8.800
U	0	0	0	3.825	3.825	3.825	3.825	0	15.300
2020 NATUR OG MILJØ	2.182	7.792	-4.768	2.000	-1.842	500	500	0	4.182
481 Pulje - Renovering af grønne anlæg	0	0	0	250	250	250	250	0	1.000
U	0	0	0	250	250	250	250	0	1.000
482 Pulje - Renovering legepladser	0	0	0	250	250	250	250	0	1.000
U	0	0	0	250	250	250	250	0	1.000
723 EU-projekt - LIFE14 NAT/DK/000606	182	5.147	-6.358	3.735	-2.342	0	0	0	182
I	-46.157	-1.311	-18.520	-6.880	-19.446	0	0	0	-46.157
U	46.339	6.458	12.162	10.615	17.104	0	0	0	46.339
777 Tingstrup Sø	2.000	957	600	443	0	0	0	0	2.000
U	2.000	957	600	443	0	0	0	0	2.000
878 Tingstrup Sø - Synergiprojekt	0	1.688	990	-2.678	0	0	0	0	0
I	-4.135	0	0	-4.135	0	0	0	0	-4.135

INVESTERINGSOVERSIGT

Kr. 1.000

Kun projekter med beløb i 2020-2023 er medtaget

	Bevilling	Tidligere års forbrug	Budget 2019	Budget- forslag 2020	Budget- forslag 2021	Budget- forslag 2022	Budget- forslag 2023	Budget - efter- følgende år	TOTAL
U	4.135	1.688	990	1.457	0	0	0	0	4.135
2050 VEJE OG ANDEN INFRASTRUKTUR	38.650	3.281	10.304	28.851	42.650	37.000	45.600	39.000	206.686
942 Sydhavn	0	0	0	0	0	0	6.000	10.200	16.200
U	0	0	0	0	0	0	6.000	10.200	16.200
943 Arup Sluse - renovering	0	0	0	1.500	0	0	0	0	1.500
U	0	0	0	1.500	0	0	0	0	1.500
944 Thisted Havn - analyse	0	0	0	500	0	0	0	0	500
U	0	0	0	500	0	0	0	0	500
283 Medfinansiering til P-fond	0	0	934	500	500	500	500	0	2.934
U	0	0	934	500	500	500	500	0	2.934
565 Vejanlæg - Rådighedsbeløb	0	0	2	4.000	7.500	15.000	15.000	0	41.502
U	0	0	2	4.000	7.500	15.000	15.000	0	41.502
710 Pulje til Asfaltbelægninger	0	0	0	11.500	11.500	11.500	11.500	0	46.000
U	0	0	0	11.500	11.500	11.500	11.500	0	46.000
712 Cold Hawaii Inland	25.300	2.848	1.400	1.052	20.000	10.000	12.600	28.800	76.700
I	-20.800	0	-11.800	-9.000	0	0	0	0	-20.800
U	46.100	2.848	13.200	10.052	20.000	10.000	12.600	28.800	97.500
868 Cykelsti - Hurup - Bedsted	6.900	371	5.430	1.099	0	0	0	0	6.900
I	-4.600	-25	-3.500	-1.075	0	0	0	0	-4.600
U	11.500	396	8.930	2.174	0	0	0	0	11.500
885 Gang i Gågaden, Thisted	250	62	1.188	7.000	0	0	0	0	8.250
I	-250	0	-250	-12.000	0	0	0	0	-12.250
U	500	62	1.438	19.000	0	0	0	0	20.500
917 Cykelsti - Silstrupvej, Thisted	2.700	0	1.000	1.700	0	0	0	0	2.700
I	-1.800	0	0	-1.800	0	0	0	0	-1.800
U	4.500	0	1.000	3.500	0	0	0	0	4.500
918 Rundkørsel, Kystvejen, Vorupør	3.500	0	350	0	3.150	0	0	0	3.500
U	3.500	0	350	0	3.150	0	0	0	3.500

INVESTERINGSOVERSIGT

Kr. 1.000

Kun projekter med beløb i 2020-2023 er medtaget

	Bevilling	Tidligere års forbrug	Budget 2019	Budget-forslag 2020	Budget-forslag 2021	Budget-forslag 2022	Budget-forslag 2023	Budget - efterfølgende år	TOTAL
3020 SKOLER OG UDDANNELSE	2.500	0	0	0	0	0	0	0	0
891 Energimæssig reovering -Hanstholm Skole	0	0	0	0	0	0	0	0	0
Lån	0	0	0	0	-3.000	-3.000	0	0	-6.000
U	0	0	0	0	3.000	3.000	0	0	6.000
893 Energimæssig reovering - Østre Skole	2.500	0	0	0	0	0	0	0	0
Lån	0	0	-2.500	0	-2.500	-2.500	-2.500	0	-10.000
U	2.500	0	2.500	0	2.500	2.500	2.500	0	10.000
894 Energimæssig reovering - Rolighedsskole	0	0	0	0	0	0	0	0	0
Lån	0	0	0	0	-5.000	-5.000	0	0	-10.000
U	0	0	0	0	5.000	5.000	0	0	10.000
3040 DAGTILBUD TIL BØRN	3.000	526	3.859	18.400	3.615	0	0	0	26.400
840 Ny daginstitution i Thisted Øst	3.000	526	3.859	18.400	3.615	0	0	0	26.400
U	3.000	526	3.859	18.400	3.615	0	0	0	26.400
4010 SUNDHEDSOMRÅDET	345	175	1.270	8.394	33.944	28.000	24.200	0	95.983
931 Sundhedshus i Hanstholm	0	0	0	-500	3.000	0	0	0	2.500
I	0	0	0	-11.720	0	0	0	0	-11.720
U	0	0	0	11.220	3.000	0	0	0	14.220
825 Center for Sundhed-Thy Hallen	345	175	1.270	8.894	30.944	28.000	24.200	0	93.483
I	0	0	0	0	0	-8.000	0	0	-8.000
U	345	175	1.270	8.894	30.944	36.000	24.200	0	101.483
5010 KULTUR	0	0	0	5.000	5.000	0	0	0	10.000
781 Museum Thy - ekstra magasinhal	0	0	0	5.000	0	0	0	0	5.000
U	0	0	0	5.000	0	0	0	0	5.000
945 Udvidelse af Thisted Museum	0	0	0	0	5.000	0	0	0	5.000
U	0	0	0	0	5.000	0	0	0	5.000

INVESTERINGSOVERSIGT

Kr. 1.000

Kun projekter med beløb i 2020-2023 er medtaget

	Bevilling	Tidligere års forbrug	Budget 2019	Budget- forslag 2020	Budget- forslag 2021	Budget- forslag 2022	Budget- forslag 2023	Budget - efter- følgende år	TOTAL
6020 FÆLLESUDGIFTER OG ADMINISTRATION	0	0	0	8.419	10.461	18.291	31.491	0	68.663
946 Ikke disponeret - Budget 2020	0	0	0	5.419	10.461	18.291	31.491	0	65.663
U	0	0	0	5.419	10.461	18.291	31.491	0	65.663
900 Udskiftning af datalager (SAN)	0	0	0	3.000	0	0	0	0	3.000
U	0	0	0	3.000	0	0	0	0	3.000
Hovedtotal	59.727	24.192	-4.739	74.594	107.603	105.016	123.016	39.000	468.683

TAKSTOVERSIGT 2020

2020 **2019**

Skadedyrsbekæmpelse

Der pålægges samtlige faste ejendomme et gebyr af ejendomsværdien

Promille 0,087 0,068

Muldvarpe og mosegrise:

Parcelhusgrunde Indtil 1200 m2 (pr. anmeldelse) Kr. 1.418,00 1.408,00
Landbrug, gartneri og andre arealstore ejendomme pr. time inkl. kørsel og gift Kr. 949,00 942,00

Renovation m.v.

taksterne er excl. moms

Dagrenovation

Ugentlig - sække - 80 liter Kr. 602,00 584,00
Ugentlig - sække - 110 liter Kr. 826,00 802,00
Ugentlig - Plastcontainere - 140 liter Kr. 1.047,00 1.016,00
Ugentlig - Plastcontainere - 180 liter Kr. 1.351,00 1.311,00
Ugentlig - Plastcontainere - 240 liter Kr. 1.886,00 1.831,00
Ugentlig - Plastcontainere - 400 liter Kr. 3.008,00 2.920,00
Ugentlig - Plastcontainere - 600 liter Kr. 3.822,00 3.710,00
Ugentlig - Plastcontainere - 800 liter Kr. 4.782,00 4.642,00
Ugentlig - Containere - 5.000 liter Kr. 31.408,00 30.494,00
Ugentlig - Containere - 12.000 liter Kr. 47.347,00 45.968,00
14. dags - 2-delt plastcontainere - 190 liter Kr. 602,00 584,00
14. dags - 2-delt plastcontainere - 240 liter Kr. 826,00 802,00
14. dags - 2-delt plastcontainere - 370 liter Kr. 1.047,00 1.016,00

Øvrige gebyrer

Miljøgebyr - helårshuse Kr. 1.100,00 1.020,00
Miljøgebyr - sommerhuse Kr. 1.100,00 1.020,00
Sæргеbyr / sorteringsgebyr Kr. 400,00 400,00
Generelt affaldsgebyr * Kr. * *

* opgøres bl.a. på baggrund af cvr.-data pr. 1.1. i gebyråret, jfr. Affaldsbekendtgørelsen. 2018 beløbet er estimeret
Generelt affaldsgebyr 2019 kan først udregnes primo 2019

Sydthy Svømmebad

Svømmebad eller varmtvandsbassin:

Barn Kr./time 34,00 34,00
Barn - 10 gange Kr./time 280,00 280,00
Barn - 20 gange Kr./time 500,00 500,00
Voksen Kr./time 48,00 48,00
Voksen - 10 gange Kr./time 420,00 420,00
Voksen - 20 gange Kr./time 750,00 750,00
Børn 0 - 1 år gratis

Stor svømmesal Kr./time 687,00 670,00
Varmtvandsbassin Kr./time 412,00 400,00
Livredder Kr./time 344,00 330,00
Foreninger Kr./time 148,00 145,00

Kurbadet

		<u>2020</u>	<u>2019</u>
Entré	Kr.	160,00	150,00
Entré - 10 gange	Kr.	1.400,00	1.300,00

Thy-Hallen

Svømmehallen

Skoler-institutioner (stor bassin pr. bane)	Kr./time	82,00	80,00
Skoler-institutioner (øvebassin)	Kr./time	274,00	268,00
Skoler-institutioner (varmtvandsbassin)	Kr./time	413,00	403,00
Foreninger (stor bassin pr. bane)	Kr./time	33,00	32,00
Foreninger (øvebassin+familiebassin)	Kr./time	66,00	65,00
Livredder	Kr./time	335,00	327,00

Billet bad og sauna	Kr.	20,00	20,00
---------------------	-----	-------	-------

Billetterpriser for off. svømning:

Entré - børn	Kr.	35,00	34,00
10 stk. billetter	Kr.	280,00	280,00
20 stk. billetter	Kr.	450,00	450,00
Entré - voksne	Kr.	50,00	50,00
10 stk. billetter	Kr.	420,00	420,00
20 stk. billetter	Kr.	750,00	750,00
100 stk. billetter	Kr.	3.300,00	3.300,00

Seniormotion	Kr.	26,00	26,00
gruppe pris voksne	Kr.	37,00	37,00
Gruppe pris børn	Kr.	23,00	23,00

Leje af terapibassin *

Pr. time	Kr.	413,00	403,00
Gebyr -Godkendte foreninger/aftenskoler i Thisted Kommune	Kr.	148,00	137,00
Livredder	Kr.	335,00	327,00

* Der opkræves for hele og halve timer.

Motionscentret

PBS abb. Halv pris svømning	Kr./time	199,00	189,00
PBS abb. fri svømning	Kr./time	299,00	289,00
Skoler o.l.	Kr./time	508,00	496,00
Klubber	Kr./time	431,00	421,00
Gebyr klubber - Thisted kommune	Kr./time	148,00	145,00
Timeleje H.J.M. + Senior Motion - mandage	Kr./time	296,00	289,00
1 stk. billet	Kr./time	50,00	50,00
10 stk. billet	Kr./time	420,00	420,00
20 stk. billet	Kr./time	750,00	750,00
Kort - 6 måneder	Kr./time	1.220,00	1.160,00
Kort 12 måneder	Kr./time	2.380,00	2.200,00
Instruktør pr. time	Kr./time	405,00	395,00
Børn 1 gang	Kr.	35,00	34,00
100 klips kort	Kr./time	3.300,00	3.300,00
Svømmebillet i forbind. Med motionscenter	Kr./time	25,00	25,00
Børnefitness	Kr./time	280,00	280,00
PBS abb børn	Kr.	149,00	149,00

Holdtræningssalen

Leje uden udstyr	Kr./time	197,00	192,00
Leje med udstyr uden instruktør	Kr./time	297,00	292,00
Leje med udstyr med instruktør (168,00 + indtruktør)	Kr./time	703,00	695,00
Gebyr for godkendte foreninger i Thisted Kommune	Kr./time	36,00	35,00

		<u>2020</u>	<u>2019</u>
<u>Centerhallen</u>			
Skoler o.l.	Kr./time	516,00	504,00
Klubber	Kr./time	438,00	428,00
Træningsleje	Kr./time	438,00	428,00
Gebyr klubber - Thisted kommune	Kr./time	148,00	145,00
Mors-Thy Håndbold A/S	Kr.	585,00	571,00
<u>Overnatning (leje)</u>			
1 person pr. værelse	Kr.	200,00	200,00
1 værelse (uanset antal personer)	Kr.	300,00	300,00
Sengelinned	Kr.	60,00	60,00
Overnatning i mødelokale, inkl. madras og sengetøj. Pr. person.	Kr.	52,00	52,00
Madras	Kr.	20,00	20,00
<u>Under Idrætsstævne: (Der afvikles af foreninger godkendt i Thisted Kommune)</u>			
Værelse	Kr.	233,00	228,00
Øvrige rum	Kr.	426,00	416,00
Camping , pr. enhed/døgn	Kr.	45,00	44,00
EI - pr. campingenhed pr. døgn.	Kr.	36,00	35,00
<u>Ikke sportslige arrangementer:</u>			
Messer og udstillinger - hel weekend		47.192,00	46.081,00
Udlægning af gulvtæpper		3.965,00	3.872,00
Øvrige arrangementer, pr. time. (Min. 6 timer)		1.012,00	988,00
<u>Koncerter:</u>			
Siddende, inkl. stor scene og bagtæppe - max. 4 * 12 m inkl. 1.000 stole	Kr.	26.881,00	26.248,00
Stående, inkl. stor scene - max. 4 * 12 m inkl. 1.000 stole	Kr.	32.908,00	32.134,00
Leje af stor scene - max. 4 * 14 m	Kr.	7.918,00	7.732,00
Leje af lille scene - max. 4 * 8 m	Kr.	2.710,00	2.646,00
Ophængning af bagtæppe	Kr.	2.385,00	2.329,00
Heldagsarrangement	Kr.	15.187,00	14.830,00
<u>Diverse:</u>			
Mødelokale til undervisning, pr. dag.	Kr.	418,00	408,00
Konferencelokal, pr. dag. Max 8 timer	Kr.	757,00	740,00
Konferencelokal, pr. dag. Hel døgn	Kr.	988,00	965,00
Cafe lokalet pr. dag	Kr.	1.720,00	1.680,00
Cafe lokalet pr. dag kommunale møder 2 x konferencelokale	Kr.	1.516,00	1.480,00
Leje af ass. Pr. time	Kr.	335,00	327,00
Holdaktivitet/konferencelokale pr. time	kr.	102,00	
<u>Træningshallen</u>			
Skoler o.l.	Kr./time	516,00	504,00
Klubber	Kr./time	438,00	428,00
Træningsleje	Kr./time	438,00	428,00
Gebyr klubber - Thisted kommune	Kr./time	148,00	145,00
<u>Gymnastiksalen</u>			
Skoler m.v.	Kr./time	193,00	188,00
Klubber	Kr./time	193,00	188,00
Gebyr - Klubber i Thisted Kommune	Kr./time	36,00	35,00
<u>Skaterhallen</u>			
Skoler, institutioner og private	Kr./time	516,00	504,00

2020**2019****Lokaler i folkeskoler**

0 - 200 m2	Kr./time	-	-
201 - 300 m2	Kr./time	36,00	35,00
301 - 400 m2	Kr./time	66,00	64,00

FolkebiblioteketOvertidsbetaling - pr. dato:

Dagen efter sidste afleveringsdato	Kr.	10,00	10,00
4 uger efter sidste afleveringsdato	Kr.	40,00	40,00
8 uger efter sidste afleveringsdato	Kr.	80,00	80,00

Erstatning af materialer - pr. enhed:

Materialets nyanskaffelsespris - variabel
 + teknisk klargøring (skolepris) - variabel
 + evt. overtidsbetaling - variabel

Salg af kasserede materialer:

Enkeltbind m.v. - pr. enhed	Kr.	10,00	10,00
-----------------------------	-----	-------	-------

Kampagnepris - variabel pr. enhed

Samleværker, antikvariatsbøger m.v. - variabel pr. værk

Erhvervsservice / rekvirerede dokumentationsopgaver:

Timeløn (min. ½ time) - pr. time	Kr.	400,00	400,00
----------------------------------	-----	--------	--------

Databasesøgninger - variabel pr. søgning

Udskrifter og kopier - variabel pr. opgave

Undervisning og konsulentbistand m.v.:

Timeløn	Kr.	400,00	400,00
---------	-----	--------	--------

Kørsel - efter statens takst:

Startgebyr pr. fremmøde - ½ time	Kr.	150,00	150,00
----------------------------------	-----	--------	--------

Entreindtægter:

Afhængig af arrangementets karakter - variabel

Salg af kopier og print:

Sort/hvid kopi, print eller Micro Reader print - pr stk	Kr.	1,00	1,00
---	-----	------	------

Farve kopi eller print - pr stk	Kr.	3,00	3,00
---------------------------------	-----	------	------

Andet:

Plakater, postkort, småskrifter m.v. - variabel pr. enhed

Musikskolen

Under 25 år

solo - 20 min. - 36 uger **	Kr./år	3.800,00	3.700,00
solo - 30 min. - 36 uger **	Kr./år	5.150,00	5.000,00
solo - 40 min. - 36 uger **	Kr./år	6.250,00	6.100,00
Mini - 15 min.pr.elev - 36 uger **	Kr./år	2.950,00	2.860,00
Familie Musik - 30 min. - 36 uger **	Kr./år	5.250,00	5.100,00
Fællesfag **	Kr./år	-	-
Bands og ensembler - 45 min - 30 uger**	Kr./år	1.500,00	1.450,00
Forskole (diverse fag for 0-5 årige) - 45 min. - 22 uger	Kr./år	1.050,00	1.000,00
Indskoling (diverse fag for 0. kl - 3. kl) - 45 min - 22 uger	Kr./år	1.050,00	1.000,00
Musical - 135 min - 22 uger	Kr./år		
Rytmask kor / 1.6. kl - 60 min - 33 uger	Kr./år	700,00	700,00
Billedkunst - 3x45 min. - 22 uger	Kr./år	1.300,00	1.250,00

Staten yder IKKE tilskud til undervisningen af elever > 25 år

Over 25 år

solo - 20 min. - 36 uger **	Kr./år	4.650,00	4.500,00
-----------------------------	--------	----------	----------

		<u>2020</u>	<u>2019</u>
solo - 30 min. - 36 uger **	Kr./år	6.500,00	6.300,00
solo - 40 min. - 36 uger **	Kr./år	7.800,00	7.600,00

OBS! Sæson 18/19 = 37 uger

* Betales over 2 rater

** Betales over 4 rater

*** Taksterne er gældende for skoleåret 2017/18

**** Taksterne er gældende for skoleåret 2018/19

Bådplads - Havne

Både under 5 meter pr. år	Kr.	1.200,00	1.200,00
Både mellem 5 og 7 m. pr. år	Kr.	2.000,00	2.000,00
Både mellem 7 og 11 m. pr. år	Kr.	2.500,00	2.500,00
Både over 11 m.	Kr.	3.300,00	3.300,00

Taksterne i Doverodde tillægges 150 kroner pga. medlemskab af frihavnsordningen

Bådplads pr. døgn	Kr.	120,00	120,00
Miljøafgift incl.el og vand	Kr.	50,00	50,00

Langtidsopbevaring af både på land afregnes med halv pris af afregningen for årlig pladsafgift

Skibs- og vareafgifter - Thisted Havn

Månedsafgift	Kr.	19,00	19,00
Skibsafgift	Kr.	4,00	4,00

Vareafgift

Hovedtakst	Kr.	16,20	16,20
Undertakst 1	Kr.	4,80	4,80
Undertakst 2	Kr.	10,10	10,10
Undertakst 3	Kr.	12,80	12,80

Muslinger	Kr.	2,65	2,65
Fast brændsel	Kr.	11,50	11,50
Havnens båd	kr.	675,00	675,00

Salg af el	Kr./kwh	2,50	2,50
Salg af vand	Kr./kbn	350,00	350,00
Leje af transport og fødekasse inkl. el	Kr./ton	2,75	2,75

Virksomheder med større godsomsætning på Thisted Havn ydes følgende rabat på vareafgiften:

Under 20.000 tons	Pct.	-	-
20.001 - 25.000 tons	Pct.	0,10	0,10
25.001 - 30.000 tons	Pct.	0,15	0,15
Over 30.000 tons	Pct.	0,20	0,20

Mandetimer - følger Park og Vej

Normal timer	Kr.		
50% - timer	Kr.		
100% - timer	Kr.		

Skolefritidsordninger

Pr. måned i 11 mdr. - Morgenmodul *	Kr.	844,00	822,00
Pr. måned i 11 mdr. - Eftermiddagsmodul *	Kr.	1.282,00	1.248,00

		<u>2020</u>	<u>2019</u>
Pr. måned i 11 mdr. - Heldagsmodul *	Kr.	1.626,00	1.584,00

Dagplejen

Heldags	Kr.	2.889,00	2.810,00
---------	-----	----------	----------

Institutioner

0-2 årige heldags	Kr.	3.812,00	3.778,00
0-2 årige halvdags (25 timer)	Kr.	2.287,00	2.267,00
0-2 årige deltid (30 timer)	kr.	2.859,00	2.834,00
3-6 årige heldags	Kr.	1.906,00	1.889,00
3-6 årige halvdags (25 timer)	Kr.	1.144,00	1.133,00
3-6 årige deltid (30 timer)	kr.	1.429,00	1.417,00

Madordninger

0-2 årige		inkluderet i prisen	
3-6 årige (betales i institutioner med madordning)	Kr.	450,00	450,00
Maksimal forældrebetaling til frugtordninger	Kr.	70,00	70,00

Taksterne er pr. måned. Juli måned er betalingsfri for alle tilbud.

Privat pasning (dagpleje, ung i huset). (Der udbetales ikke tilskud for juli måned)

0-2 årige heldags	Kr./mdr.	6.501,00	6.322,00
3-6 årige heldags	Kr./mdr.	4.239,00	4.201,00

Tilskud til pasning af egne børn (Tilskuddet er skattepligtig)

0-2 årige heldags	Kr./mdr.	5.959,00	6.322,00
3-6 årige heldags	Kr./mdr.	3.885,00	4.201,00

Private institutioner. (Der udbetales ikke tilskud for juli måned)

0-2 årige heldags - driftstilskud	Kr./mdr.	9.452,00	9.257,00
0-2 årige heldags - driftstilskud (30 timer)	Kr./mdr.	7.089,00	
0-2 årige heldags - driftstilskud (25 timer)	Kr./mdr.	5.671,00	
0-2 årige heldags - bygningstilskud	Kr./mdr.	512,00	501,00
0-2 årige heldags - administrationstilskud	Kr./mdr.	262,00	257,00
3-6 årige heldags - driftstilskud	Kr./mdr.	5.652,00	5.601,00
3-6 årige heldags - driftstilskud (30 timer)	Kr./mdr.	4.239,00	
3-6 årige heldags - driftstilskud (25 timer)	Kr./mdr.	3.391,00	
3-6 årige heldags - bygningstilskud	Kr./mdr.	238,00	236,00
3-6 årige heldags - administrationstilskud	Kr./mdr.	156,00	155,00
3-6 årige heldags - frokostordninger efter § 16a stk. 1	Kr./mdr.	85,00	85,00

Madservice

Portionspriser - Udbragt varm, hoved- og bired	Kr.	64,00	63,00
Portionspriser - Udbragt varm, kun hovedret (betalingsloft)	Kr.	55,00	54,00

Beboere på plejehjem og -boliger

Forplejning, momsfrit madsalg

Morgenmad inkl. formiddagskaffe	Kr.	33,00	32,00
Middagsmad	Kr.	57,00	57,00
Aftensmad	Kr.	33,00	32,00
Eftermiddagskaffe	Kr.	10,00	10,00
Aftenskaffe	Kr.	10,00	10,00

Forplejning, madsalg inkl. moms

Morgenmad inkl. formiddagskaffe	Kr.	41,00	41,00
Middagsmad	Kr.	71,00	71,00
Aftensmad	Kr.	41,00	41,00
Eftermiddagskaffe	Kr.	13,00	12,00
Aftenskaffe	Kr.	13,00	12,00

Forplejning for beboere omfattet af betalingsloft

Morgenmad inkl. formiddagskaffe	Kr.	28,00	27,00
Middagsmad og eftermiddagskaffe	Kr.	57,59	57,15
Aftensmad og aftenskaffe	Kr.	38,00	37,00
I alt pr. dag	Kr.	123,59	121,15
I alt pr. måned (betalingsloft)	Kr.	3.759,00	3.685,00

Øvrige ydelser

Rengøringsartikler	Kr.	38,00	37,00
Vaskemidler	Kr.	20,00	54,00
Leje af linned	Kr.	143,00	140,00
Vask af linned	Kr.	135,00	137,00
Vask af personligt tøj	Kr.	133,00	137,00

Daghjem

Ophold pr. dag med transport (fra 2016 kun transport)	Kr.	25,00	25,00
Ophold pr. dag uden transport	Kr.	-	-
Mad (middagsmad + 2 x kaffe)	Kr.	77,00	77,00
Mad (frokost + 2 x kaffe)	Kr.	53,00	52,00

Terapi

Kørsel	Kr./tur	12,50	12,50
--------	---------	-------	-------

Aflastningsophold

Betaling for ophold (fra 2016 kun kost)	Kr./dag	123,59	121,15
---	---------	--------	--------

Digitale kort

Konsulentbistand - grundtakst	Kr.	480,00	480,00
Konsulentbistand - medgået tid, pr. time	Kr.	522,00	522,00

Papirkort (print/plot)

A4 (21 x 29,7 cm)	Kr.	-	-
A3 (29,7 x 42 cm)	Kr.	20,00	20,00
A2 (42 x 59,4 cm)	Kr.	40,00	39,00

		<u>2020</u>	<u>2019</u>
A1 (59,4 x 84,1 cm)	Kr.	60,00	60,00
A0 (84,1 x 118,9 cm)	Kr.	120,00	120,00
Porto for forsendelse i rør	Kr.	75,00	75,00

Tilsyn med legepladser

Legepladsinspektør	kr.	495,00	495,00
--------------------	-----	--------	--------

Miljøtilsyn

Brugerbetaling - timetakst <i>Miljøstyrelsen offentliggør først taksten for 2020 ultimo 2019</i>	Kr.	328,62	328,62
---	-----	--------	--------

Folkeregisteroplysninger

Evt. nye takster primo 2020

Forespørgsler	Kr.	75,00	75,00
Bopælsattest	Kr.	75,00	75,00
Bortkommet personnr.bevis	Kr.	75,00	75,00

Sygesikringsbeviser

Evt. nye takster primo 2020

Bortkomne sikringsbeviser	Kr.	200,00	200,00
Lægeskift	Kr.	200,00	200,00
	Kr.		

Restancer

Rykkergebyr / krav tillagt udpantningsret	Kr.	250,00	250,00
Rykkergebyr, ved krav uden udpantningsret	Kr.	100,00	100,00

Arbejder for fremmed regning

I de tilfælde kommunen leverer varer eller udfører arbejde for fremmede(ikke kommunale institutioner) afregnes der efter følgende takster:

Mandetimer
Normal timer
50% - timer
100% - timer

Taksterne for 2020 - kan oplyses ved henvendelse til Teknisk Forvaltning

Flexhandicap kørsel

Startgebyr (minimumspris)	Kr.	36,00	35,00
Betaling pr. kilometer pr. tur	Kr.	4,00	4,00
I Thisted kommune er maksimum prisen pr. tur.	Kr.	72,00	70,00

KIRKELIG LIGNING - Provstiudvalgenes forslag 2020

Kirkekasser:	Thisted	Sydthy	SUM
2 Agger		729.693	
3 Bedsted - Grurup		6.139.736	
4 Boddum-Ydby		1.639.839	
5 Hansted	2.086.602		
10 Haring		458.876	
11 Hellingsø-Gettrup		926.193	
12 Heltborg		640.426	
13 Hillerslev-Kåstrup	2.233.802		
14 Hundborg-Jannerup	1.970.346		
16 Hunstrup-Østerild-Hjardemål	2.718.271		
17 Hurup		4.301.254	
18 Hvidbjerg v. Aa.-Ørum-Lodbjerg		1.738.095	
20 Klitmøller	1.294.269		
22 Lild Strand	868.874		
23 Nors	1.899.071		
24 Nørhå-Sønderhå-Hørsted		1.648.936	
26 Ræhr	1.215.254		
27 Sennels	1.236.015		
28 Sjørring-Thorsted-Skjoldb.-Kallerup	4.509.141		
30 Skinnerup	402.890		
31 Skyum-Hørdum		2.336.891	
33 Snedsted		2.197.203	
35 Stagstrup		963.524	
36 Stenbjerg		1.078.258	
37 Thisted	10.724.043		
38 Tilsted	2.245.936		
39 Tved	605.582		
40 Tømmerby	1.774.861		
42 Vang	985.824		
44 Vester Vandet	672.516		
47 Vestervig		3.328.342	
48 Vigsø	459.170		
49 Visby-Villerslev-Hassing		1.132.461	
50 Vorupør	1.697.669		
52 Øsløs - Vesløs - Arup	2.220.617		
53 Øster Vandet	632.037		71.712.517
Til efterbevillinger:			
64 Provstiudvalgsudgifter	2.089.742	1.700.000	
65 Uforudsete udgifter m.v.	1.500.000	1.025.000	6.314.742
Sum	46.042.532	31.984.727	78.027.259

KIRKELIG LIGNING - TOTALBUDGET

<i>kr. 1.000</i>	2019	Budget 2020	Budgetover slag 2021	Budgetover slag 2022	Budgetover slag 2023
Primo saldo (regnskab 2018)	54				
Primo saldo (minus = kommunens gæld til kirken)		54	54	54	54
Udskrivningsgrundlag		-5.964.166 <small>Statsgaranti valgt</small>	-6.034.091	-6.104.716	-6.176.046
Provenu - 1,27%		-75.745	-76.633	-77.530	-78.436
Ordinært tilskud		-13.060	-13.060	-13.060	-13.060
Indtægter før bidrag til landskirkeskatten		-88.805	-89.693	-90.590	-91.496
Bidrag til landskirkeskatten		8.843	8.931	9.020	9.111
Indtægter i alt		-79.962	-80.762	-81.570	-82.385
Kirkekasser		71.713	72.430	73.154	73.885
Til efterbevillinger		8.250	8.332	8.416	8.500
Udgifter i alt		79.962	80.762	81.570	82.385
Over- /underskud (minus = overskud hos kirken)		0	0	0	0
Ultimo saldo (minus = kommunens gæld til kirken)	54	54	54	54	54

Klima-, Miljø- og Teknikudvalget

2010 Jordforsyning og ejendomme

Kontoområde	Kontotekst
00.22	Jordforsyning
00.25	Faste ejendomme

00.22 Jordforsyning

Området omfatter udlejning af jord i hele kommunen.

00.25 Faste ejendomme

Bygningsvedligeholdelse

For alle kommunens bygninger er der i budgettet afsat et beløb pr. m² svarende til ca. 43 kr.

Beløbet skal dække bygningsvedligeholdelse af klimaskærmen, tekniske installationer, bygningens basale konstruktioner, samt bygningsmæssige serviceaftaler. For de institutionskvadratmetre som ligger i tilknytning til almene boliger, vil der være en afsmitning fra disse bygningers krav om 10-årige vedligeholdelsesplaner. En afsmitning, som kan betyde en udhuling af andre bygningers vedligeholdelsesbeløb.

Offentlige toiletter

Der er afsat budget til rengøring, vand, varme, vedligeholdelse m.v. til offentlige toiletter i Thisted Kommune.

Beboelse

Budgettet omfatter udgifter og indtægter vedr. almindelige udlejningsboliger.

Erhvervsjendomme

Området omfatter udgifter og indtægter vedr. ejendomme der udlejes til erhverv bl.a. Thy Uddannelsescenter.

Andre faste ejendomme

Området omfatter udgifter og indtægter vedr. andre ejendomme som Store Torv 4 - 6, Hummerhuset, Sydthy Uddannelsescenter.

Byfornyelse og støttet byggeri

Budgettet omfatter tilskud til byfornyelse og driftssikring af boligbyggeri.

Ændringer i 2020:

Blok 2035 Manglende lejeindtægter

Indtægterne er nedadgående grundet arealerne inddrages til andre formål, og der ikke er kommet nye arealer til. Arealerne inddrages til udvikling af bosætning, erhverv, mageskift og natur. Desuden er grunde i Hanstholm, som har været "hus på lejet grund", solgt til husejerne i det omfang, det er muligt.

Klima-, Miljø- og Teknikudvalget

2020 Natur og miljø

Kontoområde	Kontotekst
00.32	Fritidsfaciliteter
00.38	Naturbeskyttelse
00.48	Vandløbsvæsen
00.52	Miljøbeskyttelse m.v.
00.55	Diverse udgifter og indtægter
00.58	Redningsberedskabet
06.48	Erhvervsudvikling, turisme og landdistrikter

00.32 Fritidsfaciliteter

Redningsposter og faresignalstationer

Vedligeholdelsen af redningsposter og redningsudstyr varetages af kommunen.

00.38 Naturbeskyttelse

Naturforvaltningsprojekter

Budgettet bruges til pleje af kommunale og privatejede fredede arealer m.m. En del af budgettet går til køb af ydelser fra markpersonale fra Drifts- og Anlægsafdelingen.

Når det er relevant bruges budgettet til medfinansiering af naturbeskyttelsesprojekter, som gennemføres i samarbejde med eksterne interessenter såsom EU, Skov- og Naturstyrelsen og andre.

Skove

Budgettet bruges til drift og vedligehold af kommunale skove. Størstedelen går til køb af ydelser fra markpersonale fra Drifts- og Anlægsafdelingen.

00.48 Vandløbsvæsen

Den primære budgetpost er vedligeholdelse af de kommunale vandløb ca. 315 km. Der til kommer opmålinger, udarbejdelse af regulativer mv.

På området er der endvidere myndighedsopgaver i forhold til rensning af ejendomme i spredt bebyggelse samt opdatering af spildevandsplaner.

00.52 Miljøbeskyttelse m.v.

Der varetages en lang række opgaver indenfor området.

Udgifter og indtægter til miljøgodkendelser og tilsyn afholdes på dette område. Der er afsat budgetposter til indsatsplanlægning ift. grundvandbeskyttelse og udtagning af badevandsprøver ved alle badestrande og svømmehaller som er en kommunal forpligtigelse.

00.55 Diverse udgifter og indtægter

Skadedyrbekæmpelse

Til bekæmpelse af rotter pålægges samtlige faste ejendomme et gebyr af ejendomsværdien på 0,068 procent.

Rottebekæmpelsen i Thisted kommune foretages af et eksternt firma.

00.58 Redningsberedskabet

Beredskabet i Thisted Kommune overgik 1. januar 2016 til et samlet fælles nordjysk beredskab – Nordjyllands Beredskab. Beredskabet er oprettet som et § 60-selskab. Der er afsat budget til betaling af udgifter til Nordjyllands Beredskab.

06.48 Erhvervsudvikling, turisme og landdistrikter

Klima og Energipolitik

Der er vedtaget en Klima og Energipolitik og herefter skal der udarbejdes en Energi- og ressourcestrategi. Den er under udarbejdelse og forventes vedtaget i 2020.

Ændringer i 2020:

Blok 2010 Beredskab

Merudgift til Nordjyllands Beredskab.

LC pkt. 74 – Bekendtgørelse om vandråd (2019-2020)

Klima-, Miljø- og Teknikudvalget

2030 Forsyningsområdet

Kontoområde	Kontotekst
01.38	Affaldshåndtering

01.38 Affaldshåndtering

Generelt

Forsyningsområdet adskiller sig fra de øvrige kommunale områder ved, at de enkelte virksomheder skal hvile i sig selv, dvs. at indtægter og udgifter set over en årrække skal balancere

Dagrenovation

Området omfatter den kommunale ordning til indsamling, transport og forbrænding af erhvervs- og husholdningers restaffald/dagrenovation samt biobehandling af madaffaldet. Transporten er udliciteret til private vognmænd.

Ordning er beskrevet nærmere i Thisted Kommunes regulativ for husholdningsaffald – 24. december 2016 samt regulativ for erhvervsaffald – 1. juni 2013.

Hovedposterne i områdets økonomi er:

- Betaling til vognmænd for kørsel af affald
- Betaling for forbrænding af restaffaldet/dagrenovation
- Betaling for biobehandling af madaffaldet
- Indkøb af affaldssække til brugerne
- Brugerbetaling

Storskrald og haveaffald

Området omfatter:

- Afhentning og transport af storskrald (Genbrugsekspressen) samt udsortering af affald fra Genbrugsekspressen på genbrugscentre
- Drift af genbrugscentre i Hanstholm, Frøstrup, Hurup og Thisted med containere for diverse genbrugsfraktioner, deponifraktioner, forbrændingsfraktioner samt haveaffald m.v.
- Drift af genbrugsstationer til papir/pap og glas/flasker
- Indsamling af genbrugsfraktioner fra kommunale enheder

Ordningerne er beskrevet nærmere i Thisted Kommunes regulativ for husholdningsaffald – 24. december 2016.

Hovedposterne i områdets økonomi er:

- Lønninger til personale på genbrugscentre
- Øvrige udgifter til drift af genbrugscentre, herunder bygninger og pladsvedligeholdelse
- Indkøb af storskraldssække
- Betaling til deponi
- Betaling for forbrænding
- Betaling til vognmænd for kørsel af Genbrugsekspressen.

- Betaling til vognmænd for tømning af containere på genbrugsstationer samt indsamling af genbrugseffekter ved kommunale enheder.
- Brugerbetaling og indtægt fra salg fra genbrugsbutikker

Farligt affald

Området omfatter:

- Drift af særligt indrettede modtagepladser for farligt affald på genbrugscentrene

Ordningen er beskrevet nærmere i Thisted Kommunes regulativ for husholdningsaffald – 24. december 2016.

Klima-, Miljø- og Teknikudvalget

2040 Kollektiv trafik

Kontoområde	Kontotekst
02.32	Kollektiv trafik
03.22	Folkeskolen m.m.

02.32 Kollektiv trafik

Området omfatter udgifter til den kollektive trafik i Thisted Kommune i form af bus- og færgedrift samt skolekørsel og specialkørsel for børn.

Fælles formål

Der er afsat budget til vedligeholdelse af læskure, infotavler m.v.

Busdrift

Budgettet indeholder:

- Betaling til NT – Nordjyllands Trafikselskab.
- I 2020 gives der tilskud til flextur. Taksten er 5,00 kr. pr. km.

Færgedrift

Budgettet indeholder:

- Tilskud til Mors - Thy Færefart I/S
- Tilskud til Thyborøn - Agger Færefart

03.22 Folkeskolen m.m.

Befordring af elever i grundskolen

Området omfatter betaling for:

- Skolekørsel
- Befordring af syge elever
- NT-kort
- Befordring af børn til specialundervisning
- Betaling til/fra andre kommuner
- Administrationsbidrag til kørselsplanlægning

Klima-, Miljø - og Teknikudvalget

2050 Øvrig trafik

Kontoområde	Kontotekst
00.28	Fritidsområder
00.32	Fritidsfaciliteter
00.38	Naturbeskyttelse
02.22	Fælles funktioner
02.28	Kommunale veje
02.32	Kollektiv trafik
02.35	Havne
03.22	Folkeskolen m.m.

00.28 Fritidsområder

Parker og legepladser

På området varetages pleje og vedligeholdelsen af 18 ha. større parkanlæg, en række mindre anlæg, samt ca. 32 legepladser, primært i tilknytning til disse anlæg. 25 legepladser driftes fuldt ud af Thisted kommune og 7 legepladser driftes i samarbejde med foreninger m.v.

Området omfatter også strandrensning, badebroer, Søbadet i Thisted og Havbadet i Vorupør.

Udgiften omfatter løn og maskinomkostninger, samt indkøb af driftsmidler så som papirkurve, hegn, planter, gødning, frø, legeredskaber, bænke m.v.

Omfatter ligeledes udgifterne til "Nyttecentret", Tigervej, Thisted.

00.32 Fritidsfaciliteter

Dyrskuepladser

Der er flg. dyrskuepladser i Thisted Kommune:

Hurup Dyrskueplads, Ashøjgade 35, Hurup

Thisted Dyrskueplads, Tingstrupvej 35, Thisted

Her varetages pleje og vedligeholdelsen samt renholdelse af arealerne

Der er budgetteret med indtægter for udleje af pladserne.

Udgifter til el og vand, samt til retablering af skader og rengøring af arealerne betales ud over taksterne.

Der er ligeledes afsat budget til mobilscenen.

02.22 Fælles funktioner

Området vedrører drift og vedligeholdelse af vejnettet i Thisted kommune.

Fælles område

Området dækker udgifter til personalet så som løn, uddannelse, forsikringer, arbejdstøj, samt drift af maskinparken.

Der omposteres til de relevante driftsområder, (dvs. parker, stadions, vejdrift, vintertjeneste o.l.), således at personale og maskinaktiviteter udgiftsføres på driftsområdet og indtægtsføres på området fælles formål.

Ligeledes afholdes der på området udgifter til bygninger og pladser til opbevaring af materiel, trafiktællinger, trafikikkerhedskampagner o.l.

Området har en fordelingskonto til løn, som afholder lønudgiften til sektionsleder, driftsassistent, administrative medarbejdere, formænd, mekanikere og specialarbejdere

Herudover ansættes der efter behov, i sommerperioden, personale til at udføre ikke budgetlagte opgaver for interne afdelinger.

02.28 Kommunale veje

Forudsætninger for området er at driftsafdelingen vedligeholder og fører tilsyn med ca. 1.300 km. Offentlig vej.

Vejarealet er fordelt på:

- 1.288,8 km. asfaltvej,
- 79,2 km. grusvej
- 165 km. fortov,
- 60 km. offentlig sti,
- 821 km. grøfter
- 6.183.833 m². rabatareal

Vejnettet vedligeholdes ud fra et politisk valgt vedligeholdelsesniveau. Niveaulet bestemmes ud fra brugerhensyn og økonomi, dvs. trafikikkerhed, komfort, hastighed, trafikens art og mængde, samt vejkapitalens og investeringens forrentning.

Vejvedligeholdelse m.v.

Rabatter grøfter og skråninger

Området afholder udgiften til oprensningen og vedligeholdelsen af vejgrøfter, slåning af vejgræs i forsommeren og om efteråret, samt regulering og afhøvling for at sikre en tilfredsstillende afledning af vejvandet.

Vedligehold plantninger i vejarealet

Det budgetterede beløb afholder udgiften til vedligeholdelse og fornyelse af plantninger i vejarealet, her under alle træer og busketter m.v.

Broer

Området afholder udgiften til almindelig vedligeholdelse af broer/bygværker og deres rækværker.

Afvandingsledninger og brønde m.v.

Det budgetterede beløb afholder udgiften til vedligeholdelse og renholdelsen af rendestensbrønde og tilhørende ledninger.

Mindre reparationsarbejder

På området afholdes udgiften til vedligeholdelse og omlægninger af fortove, samt andre mindre partielle arbejder.

Færdselstavler

Det budgetterede beløb afholder udgiften til vedligeholdelse, anskaffelse og op-sætning af færdsels- og vejvisningstavler.

Afmærkning på kørebaner

På området afholdes udgiften til reparation og fornyelse af kørebaneafmærkningen.

Autoværn

Det afsatte beløb anvendes til vedligeholdelse og fornyelse af autoværn.

Renholdelse

På området varetages renholdelsen af gader og p.- pladser, herunder gadefejning og tømning af affaldsspande, affaldsopsamling, samt ukrudtsbekæmpelse.

Belysningsvedligeholdelse

Afholder udgiften til almindelige vedligeholdelsesarbejder på gadebelysningen, så som udskiftning af lyskilder o.l.

Elkøb

Køb af el til gade og vejbelysning.

Signalanlæg

Området afholder udgiften til vedligeholdelse af 5 signalanlæg, samt "Torontoanlæg" ved skoler, herunder køb af el.

Afvandingsbidrag i henhold til betalingsvedtægt

Der betales en afgift til Thisted Vand årligt. Afgiften udgør 8% af Thisted Vands anlægsudgifter.

Tilstands- og billedregistrering af veje

På området afholdes udgiften til registrering af vejenes tilstand. Registreringen indgår kommunes vejdatabase til beregning af mest optimal vejvedligeholdelse, samt til den daglige vejadministration hvor billedregistreringen medføre færre kørte kilometer i forbindelse med vejbesigtigelser m.m.

Belægninger m.v.

Reparation af belægninger på kørebaner m.v.

Det budgetterede beløb omfatter udgiften til den løbende vedligeholdelse af vejenes belægninger. Større reparationsarbejder udføres som hovedregel af entreprenører, medens akutte og mindre opgaver udføres af eget personale.

Slidlag på kørebaner m.v.

Vejene vedligeholdes på baggrund af 10 års beregninger, hvor der udarbejdes løsningsmodeller og konsekvensvurdering ud fra dette års og kommende 10 års forventet budget.

Vintertjeneste

På området afholdes omkostningerne til kommunes snerydning og glatførebekæmpelse på offentlige veje og stier, så som indkøb af salt, og indleje af vogn-

mænd og entreprenører, samt overførte løn- og maskinudgifter. Udgifterne til indkøb og drift af saltspredere, koste og sneplove afholdes ligeledes her.

Kommunes forpligtigelser i forbindelse med vintertjeneste fastlagt i lov om vintervedligeholdelse og renholdelse af veje. Vintervedligeholdelsen udføres i henhold til regulativ for vintervedligeholdelse og renholdelse af veje i Thisted Kommune, august 2015.

02.32 Kollektiv trafik

Lufthavn

Området omfatter udgifter og indtægter for:

- Thisted Lufthavn, Tved

02.35 Havne

Området omfatter udgifter og indtægter for:

- Agger Havn
- Doverodde Havn
- Thisted Havn
- Thisted Erhvervshavn
- Havnen 15, Thisted
- Synopalhavnen

Der er endvidere afsat budget til tilskud til kystbeskyttelse.

03.22 Folkeskolen m.m.

På området varetages pleje og vedligeholdelsen af udendørs idrætsanlæg, i alt er der 66 fodboldbaner i kommunen, samt mindre skolebaner m.m.

Udgiften omfatter overført løn og maskinomkostninger til græsklipning og vertikalskæring m.v., samt indkøb af driftsmidler som hegn, gødning, græsfrø, planter, sand til topdressing af græsbaner og vedligeholdelse af grusbaner, samt tennisgrus til tennisbaner, baneanlæggenes el og vandforbrug m.m.

Idrætsforeningerne styrer og udfører selv opstregning af banerne efter behov. Kommunen afholder udgiften til græsmaling og malemaskiner efter behov.

Ændringer i 2020:

Blok 2037 Kystsikring

Der er lavet en ny fællesaftale vedr. kystsikring mellem kommunerne langs Vesterhavet til Nymindegab til Lodbjerg.

Blok 2038 Cold Hawaii Inland – drift af bygninger m.v.

I forbindelse med at projekt Cold Hawaii Inland gennemføres, vil der blive etableret bygninger og arealer, som der vil være en drift og vedligeholdelse af.

Blok 2039 Flere km veje og stier – vedligeholdelse

Der er over tid kommet flere cykel- og gangstier, vejstrækninger, rundkørsler m.v., som skal vedligeholdes.

Klima-, Miljø- og Teknikudvalget

2060 Ældreboliger

Kontoområde	Kontotekst
05.25	Faste ejendomme

05.25 Faste ejendomme

Ældreboliger

Området omfatter Thisted Kommunes 553 almene boliger – dvs. ældreboliger og almene boliger i Thisted Kommunes bofællesskaber for beboere med særlige behov.

Grundlæggende for Thisted kommunes almene boliger er, at den samlede lejeindtægt til enhver tid skal være fastlagt således, at den giver afdelingen mulighed for af sine indtægter at afholde de udgifter, der er forbundet med driften.

Thisted Kommunes udgifter til administration dækkes af indtægter fra administrationsbidrag, der er omkostning for de enkelte boligafdelinger. Administrationsbidrag indgår som indtægt på konto 6 Administration m.v. og dækker lønomkostningerne til medarbejdere der helt og delvist er beskæftiget med administration og vedligeholdelse af de almene boliger.

På baggrund af ovenstående har administration og vedligeholdelse af de almene boliger ingen indflydelse på Thisted Kommunes økonomi.

Ændringer i 2020:

Blok 2012 Ældreboliger – færre huslejeindtægter

Der er færre huslejeindtægter som følge af mindreudgifter til kreditforeningslåne, da renten er lav, og har været det gennem længere tid.

Børne- og Familieudvalget

3010 Fritid

Kontoområde	Kontotekst
03.22	Folkeskolen m.m.
03.38	Folkeoplysning og fritidsaktiviteter m.v.

Generelt

I budgettet for 2020 indgår følgende ændringer til budgettet i forhold til tidligere år:

Blok 3021 Fritidsområdet – ændret brugertal: Fritidsrådets samlede budget reguleres med udviklingen i den samlede befolkning i kommunen. I budget 2020 er der indarbejdet en positiv regulering på 200.000 kr. i forhold til tidligere års beslutninger om demografireguleringer. Netto reguleringen fra 2019 til 2020 udgør dermed 0 kr.

Fritid								
Mio. kr.	2016	2017	2018	2019	2020	2021	2022	2023
Budget 2016 (-19)	-0,2	-0,4	-0,6	-0,8	-0,8	-0,8	-0,8	-0,8
Budget 2017 (-20)		0,1	0,1	0,1	-0,1	-0,1	-0,1	-0,1
Budget 2018 (-21)			0,1	0,2	0,2	0,0	0,0	0,0
Budget 2019 (-22)				0,1	0,1	0,1	-0,1	-0,1
Budget 2020 (-23)					0,2	0,3	0,4	0,4
Samlet regulering	-0,2	-0,3	-0,4	-0,4	-0,4	-0,5	-0,6	-0,6
Årets regulering	-0,2	-0,1	-0,1	0,0	0,0	-0,1	-0,1	0,0

På fritidsområdet fordeles reguleringen forholdsmæssigt mellem områdets aktiviteter (selvejende haller, kommunale haller, kommunale klubhuse, lokaletilskud, medlemstilskud, aftenskoler).

Haller

Der budgetteres med tilskud til skolers brug af idrætshaller, herunder tilskud til selvejende haller og drift af de kommunale haller:

Selvejende haller

Vestervig-Agger Aktivitetscenter, Teglgårdsvej 5, Vestervig

Hurup Hallerne, Idrætsvej 7, Hurup

Hørdum Hallen, Sportsvej 12, Hørdum

Bedsted Hallen Ved Stadion 7, Bedsted

Hanstholm Hallerne, Fyrvej 104, Hanstholm

Hannæs Hallen, Gl. Feggesundvej 29, Vesløs

Nordthy Hallen, Sennelsvej 128, Sennels

Rolighedshallen, Kastanievej 47, Thisted Kommune

Nors Hallen, Kirkebyvej 17, Nors

Sjørring Idræts- og Kulturcenter, Hjørnet 2, Sjørring

Snedsted Hallen, Østerallé 10, Snedsted

Østerild Multicenter, Vesterbyvej 1, Østerild

Boddum-Ydby Skytte- og Fritidscenter, Ydbyvej 193C, Ydby (anvendes ikke af folkeskoler).

Kommunale haller

Sydthy Svømme- og Kurbad, Idrætsvej 5, Hurup
Thy Hallen, Lerpyttervej 50, Thisted
Munkehallen, Munkevej 9, 7700 Thisted

Folkeoplysning, fællesområdet

På fællesområdet budgetteres der med udgifter til:

Folkeoplysningsudvalgets virke.

Folkeoplysningsudvalgets Pulje til foreninger, aftenskoler, projekter som er nytænkende og kan udvikle den enkelte forening, aftenskole eller klub, og som kan virke som inspiration for andre. Udviklingsprojekter som fremmer tværgående samarbejde og nye aktiviteter, udviklingsprojekter som falder inden for et tema som folkeoplysningsudvalget har valgt at sætte tema på.

Fundraising/udviklingsprojekter på fritidsområdet.

Tilskud til drift af 21 kommunale bygninger, der anvendes som klubhuse for fritidsforeninger og betaling til regionen m.v. for fritidsforeningers benyttelse af regions- og statsejede lokaler. (Hal B og gymnastiksalen ved Thy hallen).

Voksenundervisning (aftenskoler)

Der budgetteres med tilskud til 11 aftenskoler i kommunen.

Tilskuddet ydes forholdsmæssigt efter afholdte lønudgifter med differentierede satser for tilskud til almen undervisning, handicap- og instrumentalundervisning.

Foreningsarbejde

Under dette område budgetteres med tilskud til ca. 230 foreninger, som får medlemstilskud.

Desuden afvikles der lokalt kurser på tværs af foreningslivet.

Der ydes medlemstilskud til børn og unge under 25 år - tilskudssatsen tager udgangspunkt i den aktivitet der udøves.

Lokaletilskud

Der budgetteres med tilskud til:

Lokaler til aftenskoler.

Foreningers drift af egne og lejede lokaler, haller og svømmehaller.

Herunder indtægtsføres også gebyr for brug af kommunale lokaler og haller.

Der henvises til takstoversigtens tilskudssatser og takster på området.

Børne- og Familieudvalget

3020 Skoler og uddannelse

Kontoområde	Kontotekst
03.22	Folkeskolen
03.30	Ungdomsuddannelser
03.38	Folkeoplysning og fritidsaktiviteter m.v.

Generelt

I nedenstående skema fremgår, hvilke kommunale undervisningstilbud og SFO-tilbud der er i Thisted Kommune. Det fremgår ligeledes, hvor mange elever/børn der er indarbejdet i budget 2020.

Skoler	Skoleelever	SFO	Skoleintro
Bedsted Skole	117	45	13
Campus 10	94		
Hannæs-skolen	258	74	24
Hanstholm Skole	203	60	19
Hurup Skole	527	124	28
Koldby Skole	114	63	17
Nors Skole	150	72	13
Rolighedsskolen	271	139	44
Sennels Skole	116	62	17
Sjørring Skole	438	107	32
Snedsted Skole	401	93	27
Tilsted Skole	163	88	24
Tingstrup Skole	539	149	33
Vestervig Skole	88	47	5
Østre Skole	553	103	30
Almenundervisning i alt	4.032	1.226	326
Bedsted Skole - Bedstedklassen	15	3	
Bedsted Skole - Golfstrømmen	29	2	
Hanstholm Skole - F-klassen	26	3	
Rolighedsskolen - Østermølle	65	47	
Rolighedsskolen - Rolighedsklassen	31	15	
Snedsted Skole - Trombakken ADHD	31	6	
Snedsted Skole - Trombakken Autist	45	6	
Østre Skole - Flexklassen	22	7	
Specialundervisning i alt*	264	89	
Østre Skole - juniorklub		64	
I alt	4.296	1.379	326

*De 264 elever i specialundervisningen fordeler sig med 223 elever fra Thisted Kommune og 41 elever fra andre kommuner.

Foruden de kommunale undervisningstilbud betales der for elever i friskoler og på efterskoler.

Fra skole- og uddannelsesområdet afholdes ligeledes udgiften til ungdomsuddannelser for unge med særlige behov, der henvender sig til unge udviklingshæmmede og andre unge med særlige behov, der ikke kan gennemføre en traditionel ungdomsuddannelse. Denne målgruppe har et lovkrav på en 3-årig særligt tilrettelagt ungdomsuddannelse (STU).

I budget 2020 er der indarbejdet følgende elevtal for disse tilbud:

Andre tilbud	Elever
Friskoler - elever	771
Friskoler - børn i SFO	396
Efterskoler	290
STU 1 i Skjoldborg	28
STU 2 i Møllehuset	17
Køb af andre STU pladser	11

Ændringer i 2020

Blok 3024 Fastholdelse af forhøjet bloktilskud - I forbindelse med aftalen om kommunernes økonomi 2014 blev KL og regeringen enige om at løfte bloktilskuddet ekstraordinært med 600 mio. kr. pr. år i skoleårene 2014/2015 - 2016/2017. Thisted Kommunes andel af bloktilskuddet udgjorde 10,6 mio. kr.

Bloktilskuddet var til omstilling af folkeskolen, men i praksis var det denne bevilling, der gjorde det muligt at dække elevernes forhøjede timetal i reformen, der må anses for at være underfinansieret.

I budget 2017, hvor det ekstraordinære tilskud delvis udløb, blev halvdelen af tilskuddet fastholdt i Thisted Kommune, og i budgetforliget for 2018 blev den resterende halvdel fastholdt i en periode på 3 år.

Med denne bevilling er hele det ekstraordinære tilskud permanent fastholdt i Thisted Kommune.

Folkeskoler og specialundervisning

De fleste penge på skoleområdet fordeles til skolerne efter fastlagte principper, udmøntet i en fordelingsmodel. Den 17. januar 2017 godkendte Børne- og Familieudvalget en ny fordelingsmodel, hvor der fordeles efter følgende hovedprincipper:

- Grundtildeling pr. skole 1.000.000 kr. (2017 niveau)
- Klassetildeling pr. klasse 200.000 kr. (2017 niveau)
- Elevtildeling med forskellige faktorer afhængig af klassetrin/tilbud
- Bygningstildeling til energi, rengøring, pedel, vedligeholdelse m.v.

I 2019 har Børne- og Familieudvalget besluttet yderligere et tildelingsparameter i form af en minimumstildeling, der medfører at alle skoler som minimum får elevtildeling til 105 elever.

Herudover er der en række forvaltningskonti til understøttelse af et fælles skolevæsen. Pengene bruges til strategisk kompetenceudvikling, fælles IT-pulje, fælles elevaktiviteter udviklingsmidler, frikøb m.v.

Skolefritidsordninger

De fleste penge til SFO-området fordeles til SFO'erne efter politiske/administrative besluttede principper. Langt de fleste penge til SFO'erne følger antallet af børn. De tildelte midler reguleres hen over året i forhold til det faktiske antal børn i SFO'erne.

Der er en række forvaltningskonti til søskenderabat, fripladser, forældrebetaling, PAU-elevpladser, uddannelse m.v.

Bidrag til statslige og private skoler (friskoler)

Thisted kommune er forpligtiget til at betale for 771 elever i 2019. Elevtallet er opgjort pr. 5. september 2019.

Kommunens bidrag udgør 39.711 kr. pr. skoleelev og 7.877 kr. pr. elev i skolefritidsordningen (396 elever i SFO pr. 5. september 2019).

Efterskoler

Thisted kommune er forpligtiget til at betale for 290 elever i 2020. Elevtallet er opgjort pr. 5. september 2019 og betalingen udgør 37.648 kr. pr. elev.

Ungdomsskolen

Ungdomsskolen tilbyder en række aktiviteter, ekskursioner og fællesture. Ungdomsskolen har følgende klubber:

- Juniorklub for 4-6 kl. (3. kl. fra 1. april) i Bedsted, Hannæs, Hanstholm, Hurup, Snedsted og Thisted.
- Small Talk klub for 5-7 kl. i Bedsted, Hannæs, Hanstholm, Hurup, Nors, Snedsted og Thisted.
- Ungdomsklub for 7 kl.-18 år i Hannæs, Hanstholm, Hurup, Snedsted og Thisted.
- Skate- og Streetklub i Thisted

Øvrige institutioner/afdelinger/tilbud på området

PPR – Psykologisk pædagogisk rådgivning

KUI-Vejledning

Kommunikations Center Thisted

Forberedende Grunduddannelse

STU 1 i Skjoldborg

STU 2 i Møllehuset

Demografisk regulering

Den demografiske regulering for bevillingsgruppen Skoler og uddannelse beregnes én gang årligt i forbindelse med budgetlægningen.

Områder

Det er vurderet, hvilke delområder der er relevante at demografiregulere. Dette ud fra i hvor høj grad delområdernes aktivitetsniveau er afhængig af den demografi-

ske udvikling. De delområder, hvor aktivitetsniveauet i højere grad vurderes at afhænge af andre faktorer end den demografiske udvikling, demografireguleres ikke. Ca. 94% af budgettet på skole- og uddannelsesområdet demografireguleres og reguleringen fordeles forholdsmæssigt på de aktuelle fagområder.

Reguleringsprincipper

Bevillingsgruppen Skoler og uddannelse demografireguleres ud fra den forventede ændring i elevtallet. Reguleringen sker på baggrund af forskellen mellem de nye prognosetal og de tal, som ligger til grund for budgettet i de enkelte år.

Aktivitetstallene, der ligger til grund for budgettet, er fastsat i forbindelse med tidligere års demografireguleringer. Som elevtalsforudsætning anvendes befolkningsprognosen, jf. skemaet nedenfor.

Elevtalsforudsætninger					
	2019	2020	2021	2022	2023
Budgetgrundlag i budget 2019	5.616	5.457	5.341	5.233	5.233
Prognose 6-16 årige		5.506	5.404	5.319	5.238
Korrektion i antal 6-16 årige		49	63	86	5

Beregning

Forskellen mellem budgetgrundlaget og de nye prognosetal (elevtalskorrektion) ganges med et enhedsbeløb. Enhedsbeløbet, som er beregnet på baggrund af budgetforudsætningerne for 2019, udgør 78.806 kr.

Demografisk regulering				
Mio. kr.	2019	2020	2021	2022
Korrektion	3,9	5,0	6,8	0,4

Reguleringen i årets budget skal ses i sammenhæng med reguleringer vedtaget i tidligere budgetår. Af nedenstående tabel fremgår, at den samlede regulering fra 2019 til 2020 udgør -7,8 mio. kr.

Skoler og uddannelse													
Mio. kr.	2011	2012	2013	2014	2015	2016	2017	2018	2019	2020	2021	2022	2023
Budget 2011 (-14)	-6,3	-11,9	-20,1	-33,2	-33,2	-33,2	-33,2	-33,2	-33,2	-33,2	-33,2	-33,2	-33,2
Budget 2012 (-15)		1,8	3,8	6,2	3,5	3,5	3,5	3,5	3,5	3,5	3,5	3,5	3,5
Budget 2013 (-16)			0,0	0,0	0,0	0,0	0,0	0,0	0,0	0,0	0,0	0,0	0,0
Budget 2014 (-17)				0,8	0,2	-6,2	-8,9	-8,9	-8,9	-8,9	-8,9	-8,9	-8,9
Budget 2015 (-18)					-8,8	-9,3	-10,5	-15,5	-15,5	-15,5	-15,5	-15,5	-15,5
Budget 2016 (-19)						3,0	2,9	2,8	-1,2	-1,2	-1,2	-1,2	-1,2
Budget 2017 (-20)							0,6	0,6	0,6	-10,3	-10,3	-10,3	-10,3
Budget 2018 (-21)								0,1	-0,5	-1,3	-9,6	-9,6	-9,6
Budget 2019 (-22)									0,7	0,7	0,7	-7,1	-7,1
Budget 2020 (-23)										3,9	5,0	6,8	0,4
Samlet regulering	-6,3	-10,1	-16,3	-26,2	-38,3	-42,2	-45,6	-50,6	-54,5	-62,3	-69,5	-75,5	-81,9
Årets regulering	-6,3	-3,8	-6,2	-9,9	-12,1	-3,9	-3,4	-5,0	-3,9	-7,8	-7,2	-6,0	-6,4

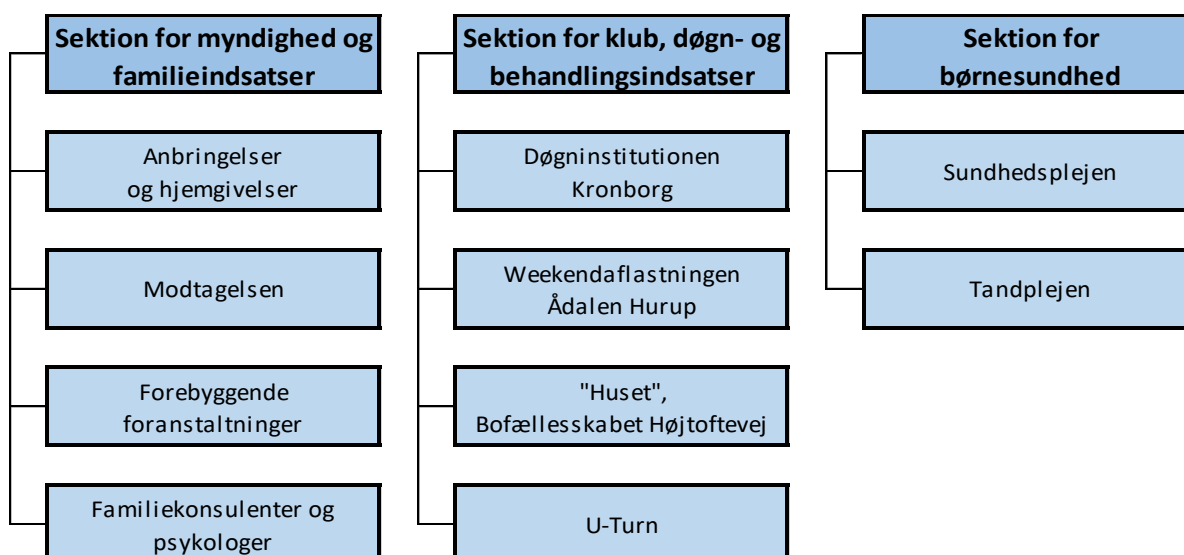
Børne- og Familieudvalget

3030 Børne- og Familieområdet

Kontoområde	Kontotekst
03.22	Folkeskolen m.m.
04.62	Sundhedsudgifter m.v.
05.22	Central refusionsordning
05.25	Dagtilbud til børn og unge
05.28	Tilbud til børn og unge med særlige behov
05.57	Kontante ydelser
05.72	Støtte til frivilligt socialt arbejde og øvrige sociale formål
06.45	Administrativ organisation

Området generelt

Nedenstående oversigt viser, hvilke områder der er placeret under Børne- og Familieområdet i Thisted Kommune:



Anbringelse- og hjemgivelse

Anbringelses- og hjemgivelsessager behandles i Sektion for myndighed og familieindsatser, som er organiseret på følgende måde:

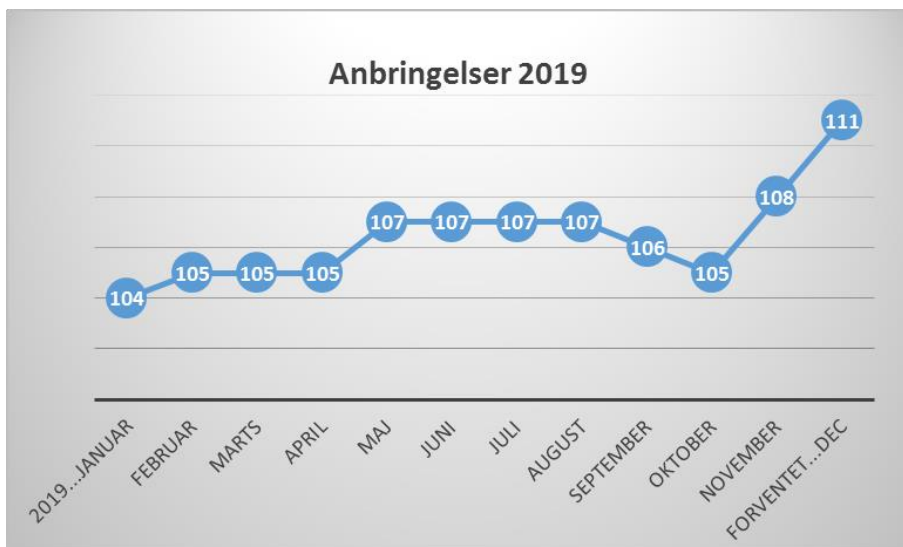
Sektionsleder				
Teamleder		Teamleder		Teamleder
Modtagelsen	Fremskudte funktioner	Undersøgelles- og foranstaltningsteam	Anbringelses- og hjemgivelsesteam	Familieindsatser
* behandling af underretninger og andre henvendelser	* fremskudt arbejde * konsulterende socialrådgivere	* børnefaglige undersøg. * igangsætning af forebyg. foranstaltn.	* sagsbehandling i anbringelses- og hjemgivelsessager	* Familiekonsulenter * Integrationsfamiliekons. * psykologer

Anbringelsesmulighederne for børn og unge er:

- Plejefamilier
- Netværksplejefamilier
- Opholdssteder
- Døgninstitutioner
- Sikrede døgninstitutioner
- Efterskole/eget værelse

Antallet af anbringelser i 2019 har gennemsnitligt været ca. 107 børn. Heraf har gennemsnitligt 8 børn været tilknyttet Thisted Kommunes eget opholdssted, Døgninstitutionen Kronborg.

Anbringelses-tallet viste i 2018 en faldende tendens. Niveaueet af anbringelser har derimod i 2019 været meget stabilt, dog med en svagt stigende tendens ved udgangen af året.



Medio december måned 2019 var der 84 børn i familiepleje/netværkspleje, 10 på socialpædagogiske opholdssteder, 6 på efterskole/eget værelse, 3 på sikret døgninstitution samt 8 på Døgninstitutionen Kronborg.

De dyreste anbringelser på døgninstitutioner omfatter anbringelser af børn og unge med helt specielle problemstillinger, herunder mange følelses- og misbrugsmæssige problemer, som ikke kan behandles i plejefamilier eller på opholdssteder. Landets 8 sikrede døgninstitutioner drives af regionerne samt Københavns Kommune. Thisted Kommune betaler en objektiv finansiering til de sikrede døgninstitutioner samt individuel afregning efter forbrug. I 2019 har Thisted Kommune haft 3 børn/unge anbragt på sikret døgninstitution.

Niveaueet for anbringelser har – som tidligere nævnt - været faldende de seneste år i Thisted Kommune. Færre anbringelser betyder ligeledes fald i statsrefusion for særligt dyre enkeltsager, jf. § 176 i lov om social service vedrørende særligt dyre enkeltsager.

Forebyggende foranstaltninger

Forebyggende foranstaltninger omfatter indsatser som: aflastningsordninger, fast kontaktpersonordning, særlig støtte, rådgivning, konsulentbistand samt anden støtte for at undgå anbringelse.

Det er målet, at indsatserne og tilbuddene skal have et fleksibelt afsæt, hvor børn, unge og familier mødes tidligt og så tæt på deres hverdagsmiljø som muligt. Et tæt og velfungerende samarbejde tværfagligt udgør en afgørende parameter i arbejdet med børn/unge.

Merudgiftsydelser, tabt arbejdsfortjeneste og statsrefusion

Forebyggende foranstaltninger omfatter også merudgiftsydelser og kompensation for tabt arbejdsfortjeneste samt statsrefusion på området.

Kompensation for tabt arbejdsfortjeneste er en ydelse til forældre, der i hjemmet forsørger et barn under 18 år med betydelig og varigt nedsat fysisk eller psykisk funktionsevne eller indgribende eller langvarig lidelse. Merudgiftsydelser kan bevilges til samme målgruppe. Forbruget til tabt arbejdsfortjeneste er stærkt reduceret de seneste år, som følge af tættere opfølgning i sagerne samt en øget ledelsesmæssig fokus

Statsrefusion sker ved, at Staten refunderer 50 procent af kommunens udgifter til merudgiftsydelser og kompensation af tabt arbejdsfortjeneste.

Forebyggelsespulje

Der er afsat et mindre beløb til forebyggende tiltag under skole-området fx til betaling af kontingent til deltagelse i idrætsaktiviteter samt idrætstøj dertil.

Familiekonsulenter og psykologer:

Gruppen af familiekonsulenter og psykologer udgør pt. 14 medarbejdere. Gruppen løser mange forskellige opgaver såsom:

- Støtte til forælderrollen i hjemmet
- Støttegrupper til børn af psykisk syge forældre
- Samtaleforløb og rådgivning til børn, unge og forældre
- Praktisk pædagogisk hjælp i hjemmet.
- Individuel terapi til børn, unge og forældre
- Gruppeterapi
- Familiebehandling
- Psykologiske undersøgelser
- Forældreevne-undersøgelser og observationer
- Supervision til plejeforældre og andre samarbejdspartnere

Gruppen er i 2019 udvidet med integrations-familiekonsulenterne, så disse opgaver fremadrettet løses på Børne- og Familieområdet.

Sektion for klub, døgn- og behandlingstilbud

Ved anbringelse på opholdssteder anvender Børne- og Familierådgivningen, så vidt muligt, kommunens eget tilbud: Døgninstitutionen Kronborg, som pt. har 8 pladser + 1 observationsplads til børn/unge i alderen 12-18 år.

Thisted Kommune har sit eget aflastningstilbud: Weekendaflastning Ådalen Hurup, som tilbyder weekend-aflastning samt aflastning i sommerferie-perioden. Tilbuddet er normeret til 16 pladser fordelt på 8 børn hver anden weekend. Der arbejdes pt. på at udvide tilbuddet med 1 ugentlig hverdag.

Sektionen omfatter desuden "Huset", som er et tilbud, hvor primærgruppen er udvalgte børn/unge og deres familier. Tilbuddet består bl.a. af et "klub-tilbud", kontaktpersoner samt gademedarbejder.

Bofællesskabet Højtoftevej er et botilbud, hvor unge kan flytte i eget værelse/lejlighed. Der er tilknyttet pædagogisk personale fra sektionen til at støtte og vejlede de unge.

I sektionen er Projekt U-Turn ligeledes forankret. I projektet arbejdes der med unge med et problematisk forbrug af rusmidler. Projektet er finansieret af midler fra Socialstyrelsen. Der arbejdes på hvordan projektet kan videreføres når projektmidlerne ophører.

Demografisk regulering

Den demografiske regulering på området beregnes én gang årligt i forbindelse med budgetlægningen.

Budgettet demografireguleres ud fra den forventede ændring i antallet af 0-18 årige. Reguleringen sker på baggrund af forskellen mellem de nye prognosetal og de tal, som ligger til grund for budgettet i de enkelte år.

Forudsætninger 0-18 årige					
	2019	2020	2021	2022	2023
Budgetgrundlag i budget 2019	9.183	9.074	8.983	8.857	8.857
Prognose 0-18 årige		9.237	9.194	9.118	9.061
Korrektion i antal 0-18 årige		163	211	261	204

Beregning

Forskellen mellem budgetgrundlaget og de nye prognosetal (kaldet korrektion i antal 0-18 årige) ganges med et enhedsbeløb, der beregnes på baggrund af budgetforudsætningerne for 2019. Enhedsbeløbet er beregnet til kr. 8.267 og er udtryk for det beløb, som budgettet ændres med, ved ændring på 1 enhed.

Samlet set for Børne- og familie-området (ex. Tandpleje og Sundhedspleje) ser budgetudviklingen således ud:

Børn- og familieområdet (ex. tand- og sundhedspleje)								0-18 årige
Mio. kr.	2016	2017	2018	2019	2020	2021	2022	2023
Budget 2016 (-19)	-1,9	-3,4	-5,0	-6,3	-6,3	-6,3	-6,3	-6,2
Budget 2017 (-20)		0,5	0,5	0,5	-0,6	0,4	1,4	1,4
Budget 2018 (-21)			-0,1	-0,1	-0,1	-1,0	-1,0	-1,0
Budget 2019 (-22)				0,3	0,3	0,3	-0,8	-0,8
Budget 2020 (-23)					1,3	1,7	2,2	1,7
Samlet regulering	-1,9	-2,9	-4,6	-5,6	-5,4	-4,9	-4,5	-4,9
Årets regulering	-1,9	-1,0	-1,7	-1,0	0,2	0,5	0,4	-0,4

Reguleringen i årets budget skal ses i sammenhæng med reguleringer vedtaget i tidligere budgetår, jf. ovenstående tabel. Det fremgår heraf, at den samlede regulering fra 2019 til 2020 udgør +0,2 mio. kr.

Sundhedsplejen

Sundhedsplejersken arbejder sundhedsfremmende og forebyggende ud fra Sundhedsstyrelsens retningslinjer.

Sundhedsplejen bistår skoler, daginstitutioner og dagpleje med vejledning om almindelige sundhedsfremmende, sundhedspædagogiske og sygdomsforebyggende foranstaltninger.

Alle familier med børn skal, fra graviditet indtil undervisningspligtens ophør, tilbydes sundhedsvejledning, bistand samt funktionsundersøgelser ved en sundhedsplejerske.

Alle børn i den undervisningspligtige alder skal tilbydes ind- og udskolingsundersøgelser samt regelmæssige sundhedssamtaler med sundhedsplejersken.

Sundhedsplejen etablerede i 2017 en "Overvægtsklinik" for børn og unge, der 1 dag om ugen beskæftiger 3 sundhedsplejersker med specialuddannelse efter "Holbækmetoden". Familier med overvægtige børn får råd og vejledning med udgangspunkt i principperne fra "Holbækmodellen" i forhold til kost, trivsel og fysisk aktivitet.

Klinikken har fra start været en succes, og er i forlængelse heraf tilført 7 ekstra sundhedsplejetimer pr. uge i efteråret 2019. Ventelisten er derfor reduceret til i ca. 6 måneder.

Demografisk regulering

Sundhedsplejens budget for 2019 er reguleret i forhold til demografireguleringen for de 0-1 årige. Reguleringen sker på baggrund af forskellen mellem nye prognosetal og de tal, der ligger til grund for budgettet i de enkelte år. Sundhedsplejens demografiregulering er fra og med 2017 ændret fra at tage udgangspunkt i de 0-16 årige, til de 0-1 årige.

Sundhedsplejens demografiske regulering beregnes én gang årligt i forbindelse med budgetlægningen. Budgettet demografireguleres ud fra den forventede ændring i antallet af 0-1 årige. Reguleringen sker på baggrund af forskellen mellem de nye prognosetal og de tal, som ligger til grund for budgettet i de enkelte år.

Forudsætninger 0-1 årige					
	2019	2020	2021	2022	2023
Budgetgrundlag i budget 2019	854	858	860	863	863
Prognose 0-1 årige		901	879	884	892
Korrektion i antal 0-1 årige		43	19	21	29

Beregning

Forskellen mellem budgetgrundlaget og de nye prognosetal (kaldet korrektion i antal 0-1 årige) ganges med et enhedsbeløb, der beregnes på baggrund af budgetforudsætningerne for 2019. Enhedsbeløbet er beregnet til kr. 9.183 og er udtryk for det beløb, som budgettet ændres med, ved ændring på 1 enhed.

Reguleringen i årets budget skal ses i sammenhæng med reguleringer vedtaget i tidligere budgetår, jf. nedenstående tabel. Det fremgår heraf, at den samlede regulering fra 2019 til 2020 udgør +0,3 mio. kr.

Sundhedsplejen	0-1 årige (tidligere 0-16 årige)							
Mio. kr.	2016	2017	2018	2019	2020	2021	2022	2023
Budget 2016 (-19)	-0,1	-0,1	-0,1	-0,1	-0,1	-0,1	-0,1	-0,1
Budget 2017 (-20)		0,3	0,3	0,3	0,2	0,2	0,2	0,2
Budget 2018 (-21)			0,2	0,2	0,2	0,3	0,3	0,3
Budget 2019 (-22)				0,2	0,2	0,2	0,2	0,2
Budget 2020 (-23)					0,4	0,2	0,2	0,3
Samlet regulering	-0,1	0,2	0,4	0,6	0,9	0,8	0,8	0,9
Årets regulering	-0,1	0,3	0,2	0,2	0,3	-0,1	0,0	0,1

Tandplejen

Den Kommunale Tandpleje udgør tandklinikker på Østre-, Tingstrup- og Snedsted skole. Børnene fra gl. Sydthy og gl. Hanstholm Kommune benytter privat praktiserende tandlæger. Der er med virkning fra 1. januar 2016 indgået en 3-årig fastprisaftale med de privatpraktiserende tandlæger. Aftalen er for nylig genforhandlet og forlænget således, at den gælder frem til udgangen af 2021.

Specialtandplejen er et tilbud til borgere, som på grund af sindslidelse, psykisk udviklingshæmning m.m. ikke kan benytte de almindelige tandplejetilbud. Specialtandplejen varetages hovedsagligt af Regionshospitalet Viborg.

Tandplejen samarbejder ydermere med Center for Tandregulering Nordvestjylland (CTN). CTN er et fælleskommunalt tandreguleringscenter beliggende i Struer, som omfatter Thisted, Skive, Lemvig og Struer Kommuner.

Der er pr. 1. januar 8.762 børn og unge i alderen 0-17 år i Thisted Kommune. Cirka 2/3 heraf behandles på de kommunale tandklinikker.

Demografisk regulering

Den demografiske regulering for tandplejen beregnes én gang årligt i forbindelse med budgetlægningen.

Tandplejens budget demografireguleres ud fra den forventede ændring i antallet af 0-17 årige. Reguleringen sker på baggrund af forskellen mellem de nye prognosetal og de tal, som ligger til grund for budgettet i de enkelte år.

Forudsætninger 0-17 årige					
	2019	2020	2021	2022	2023
Budgetgrundlag i budget 2019	8.640	8.556	8.430	8.323	8.323
Prognose 0-17 årige		8.715	8.635	8.572	8.527
Korrektion i antal 0-17 årige		159	205	249	204

Beregning

Forskellen mellem budgetgrundlaget og de nye prognosetal (kaldet korrektion i antal 0-17 årige) ganges med et enhedsbeløb, der beregnes på baggrund af budgetforudsætningerne for 2019. Enhedsbeløbet er beregnet til kr. 1.896 og er udtryk for det beløb, som budgettet ændres med, ved ændring på 1 enhed.

Reguleringen i årets budget skal ses i sammenhæng med reguleringer vedtaget i tidligere budgetår, jf. nedenstående tabel. Det fremgår heraf, at den samlede regulering fra 2019 til 2020 udgør + 0,1 mio. kr.

Tandplejen								0-17 årige
Mio. kr. (løb. priser)	2016	2017	2018	2019	2020	2021	2022	2023
Budget 2014 (-17)	-0,7	-0,9	-0,9	-0,9	-0,9	-0,9	-0,9	-0,9
Budget 2015 (-18)	-0,5	-0,6	-0,8	-0,8	-0,8	-0,8	-0,8	-0,8
Budget 2016 (-19)	0,1	0,1	0,1	-0,1	-0,1	-0,1	-0,1	-0,1
Budget 2017 (-20)		0,1	0,1	0,1	-0,1	-0,1	-0,1	-0,1
Budget 2018 (-21)			0,0	0,0	0,0	-0,2	-0,2	-0,2
Budget 2019 (-22)				0,1	0,1	0,1	-0,1	-0,1
Budget 2020 (-23)					0,3	0,4	0,5	0,4
Samlet regulering	-1,1	-1,3	-1,5	-1,6	-1,5	-1,6	-1,7	-1,8
Årets regulering	-0,2	-0,2	-0,2	-0,1	0,1	-0,1	-0,1	-0,1

Børne- og Familieudvalget

3040 Dagtilbud til børn

Kontoområde	Kontotekst
05.25	Dagtilbud til børn og unge

05.25 Dagtilbud til børn og unge

Generelt

I budgettet for 2020 er der indarbejdet følgende børnetal. Børnetallene er anvendt ved fordelingen af budgettet mellem kommunale institutioner, kommunal dagpleje og private tilbud.

Antal 0-5 årige	2020	2021	2022	2023
Forventet børnetal	2.643	2.678	2.714	2.728
Børn uden pasning	495	496	493	497
Børn med pasningsbehov	2.147	2.181	2.221	2.232
Privat pasning	127	127	125	126
Puljepassere	0	0	0	0
Private institutioner 0-2 år	115	115	113	114
Private institutioner 3-5 år	450	463	481	483
Pasning egne børn 0-2 år	17	17	17	17
Pasning egne børn 3-5 år	7	7	7	7
Private pasningsordninger i alt	716	729	744	747
Kommunal dagpleje	447	447	441	444
Kommunale institutioner 0-2 år	198	198	195	197
Kommunale institutioner 3-5 år	786	808	841	843
Kommunale pasningsordninger i alt	1.431	1.453	1.477	1.484

I budgettet for 2020 indgår følgende ændringer til budgettet i forhold til tidligere år:

Blok 3011 Dagtilbud – demografiregulering: I budget 2020 er der indarbejdet en positiv regulering på 6,6 mio. kr. i forhold til tidligere års beslutninger om demografireguleringer. I tidligere års budgetforlig er der besluttet reguleringer fra 2019 til 2020 på 1,7 mio. kr., hvorfor netto reguleringen fra 2019 til 2020 udgør 8,8 mio. kr.

Blok 3051 Obligatorisk læringstilbud: I budget 2020 er der indarbejdet en positiv regulering på 0,45 mio. kr. Alle børn mellem 1 og 2 år med bopæl i et udsat boligområde skal optages i et obligatorisk læringstilbud 25 timer om ugen. Det obligatoriske læringstilbud skal foregå i en daginstitution som vurderes kan understøtte barnets sproglige, sociale, personlige og kognitive udvikling og demokratiske dannelse.

Blok 3054 Bedre fordeling i daginstitutioner: I budget 2020 er der indarbejdet en positiv regulering på 80 t. kr. Kommunalbestyrelsen skal sikre, at der i løbet af et kalenderår maksimalt optages 30 % børn fra udsatte boligområder i hver daginsti-

tution. I daginstitutioner, der består af flere enheder skal kommunalbestyrelsen sikre, at der i løbet af et kalenderår maksimalt optages 30% børn fra udsatte boligområder i hver enhed i daginstitutionen.

Blok 3066 Administration/beskæftigelseskrav: I budget 2020 er der indarbejdet en positiv regulering på 49 t. kr. Ændring af lov om aktiv socialpolitik (Beskæftigelseskrav og skærpet opholdskrav for ret til uddannelses- og kontanthjælp). Ændringen medfører, at flere personer vil være fastholdt i længere tid på integrationsydelse, hvor det lavere ydelsesniveau betyder, at kommunerne skal kompenseres for, at flere borgere nu vil være berettiget til at få fripladstilskud og boligsikring.

Fællesområdet

Under fællesområdet ligger budgettet for forældrebetaling, søskendetilskud, friplads og øvrige fællesudgifter som f.eks. puljen til støtteudgifter, pædagogisk udvikling, uddannelse og betaling for it-systemer m.v.

Forældrebetalingen udgør 25 % af kommunens budgetterede bruttoudgifter. Taksterne for forældrebetalingen fremgår af budgettets takstblad.

Søskendetilskud og friplads gives i henhold til dagtilbudslovens regler.

Der er afsat en pulje til støttetimer. Denne pulje bliver fordelt efter nærmere beskrevne retningslinjer.

Dagplejen

I dagplejen er der afsat budget til 1,0 leder, 6,5 dagplejepædagoger (240 timer om ugen fordelt på fuldtids- og deltidsansatte) og i alt 135 dagplejere.

De 135 dagplejere er beregnet på baggrund af et forventet børnetal i dagplejen på 447 og en udnyttelse på 3,30 børn pr. dagplejer.

Der er i budgettet afsat 1.084 kr. pr. barn til aktiviteter m.v.

Kommunale daginstitutioner

De kommunale institutioner omfatter i 2020; 11 institutioner i område 1 og 9 institutioner i område 2.

De 984 børn, der forventes i de kommunale institutioner i 2020, er fordelt som pladser i institutionerne jævnfør nedenstående oversigt:

	Vuggestuepladser			Børnehavepladser			I alt
	Heldags	Halvdags	i alt	Heldags	Halvdags	i alt	
Områdeinstitution 1	104	22	126	427	44	471	597
Børnehaven Kathøj	12	3	15	60	5	65	80
Sennels Børnehave				50	5	55	55
Børnehaven Rolighed				65	5	70	70
Limfjordsbørnehaven				42	5	47	47
Espersens Børnehus	25	5	30	45	5	50	80
Vuggestuen Tumlehuset	40	5	45				45
Kronens Mark				54	5	59	59
Nors Børnehus				35	5	40	40
Hanstholm Børnehus	11	3	14	22	3	25	39
Kernehuset	7	3	10	23	3	26	36
Hannæs-børnehaven	9	3	12	31	3	34	46
Områdeinstitution 2	60	12	72	280	35	315	387
Sjørring Børnehus	8	3	11	42	5	47	58
Hundborg Børnecenter	9	0	9	7	3	10	19
Snedsted Børnehave				33	3	36	36
Børnehuset Koldbøtten	8		8	38	5	43	51
Børnehaven Skovtrolden				28	3	31	31
Skattekosten	15	3	18	54	5	59	77
Markblomsten	10	3	13	13	3	16	29
Boddumhus				37	5	42	42
Vildsund Børnehus	10	3	13	28	3	31	44
Institutioner i alt	164	34	198	707	79	786	984

Personaleressourcer og penge til aktiviteter i institutionerne fordeles i en ressourcetildelingsmodel, der taget udgangspunkt i ovenstående fordeling af pladser.

Der er afsat 2.978 kr. pr. heltids børnehavplads og 4.228 kr. pr. heltids vuggestueplads til aktiviteter m.v.

Jævnfør dagtilbudsloven skal alle børn i daginstitutionerne have mulighed for et sundt frokostmåltid. For vuggestuepladserne er det i Thisted Kommune besluttet, at et sundt frokostmåltid indgår som en del af dagtilbudsydelsen. Det vil sige, at ordningen er obligatorisk og der opkræves almindelig forældrebetaling på 25 % af udgifterne.

For børnehavpladserne er det i Thisted Kommune besluttet, at et simpelt flertal af forældrene kan fravælge den kommunale frokostordning. Ordningen er for 2020 fravalgt i 5 institutioner.

Tilskud til private ordninger

Der budgetteres med, at der passes 716 børn i private ordninger i 2020. De private ordninger modtager tilskud fra Thisted Kommune. De beregnede tilskud tager udgangspunkt i de budgetterede kommunale nettodriftsudgifter ekskl. udgifter til støttepædagoger og kan findes i budgettets takstblad.

Der er i Thisted Kommune 3 forskellige typer af private ordninger:

Private institutioner: Institutioner kan med kommunens godkendelse drives af private som en privat institution. Kommunen udbetaler drifts-, bygnings- og administrationstilskud til disse.

Privat pasning: Kommunen skal give tilskud til privat pasning inden for de rammer, som kommunen har mulighed for at fastsætte. Tilskuddet udbetales til forældrene, som afholder pasningsudgiften til f.eks. en privat dagplejer eller ung i huset.

Tilskud til pasning af egne børn: Forældre, der ønsker at passe egne børn, kan modtage tilskud hertil. Tilskuddet kan udbetales fra barnet er 24 uger gammelt og indtil det fylder 5 år. Tilskuddet udbetales i minimum otte uger og i maksimalt tolv måneder. Der er mulighed for at opdele perioden i to, eksempelvis i to seks måneders perioder. Der kan udbetales tilskud til maksimalt tre børn.

Demografisk regulering

Den demografiske regulering for bevillingsgruppen Dagtilbud til børn beregnes én gang årligt i forbindelse med budgetlægningen.

Reguleringsprincipper

For bevillingsgruppen Dagtilbud til børn reguleres hele bevillingen med baggrund i den forventede ændring i antallet af 0-5 årige. Reguleringen sker på baggrund af forskellen mellem de nye prognosetal og de tal, som ligger til grund for budgettet i de enkelte år.

Forudsætninger for 0-5 årige					
	2019	2020	2021	2022	2023
Budgetgrundlag i budget 2019	2.480	2.544	2.555	2.563	2.563
Ifølge prognose, børn 0-5 år		2.643	2.678	2.714	2.728
Korrektion i antal 0-5 årige		99	123	151	165

Beregning

Forskellen mellem budgetgrundlaget og de nye prognosetal (kaldet korrektion i antal 0-5 årige) ganges med et enhedsbeløb, der beregnes på baggrund af budgetforudsætningerne for 2019. Enhedsbeløbet er beregnet til ca. 66 t. kr. og er udtryk for det beløb, som budgettet ændres med, ved ændring på 1 barn.

Demografisk regulering				
Mio. kr.	2020	2021	2022	2023
Korrektion	6,6	8,3	10,1	11,1

Reguleringen i årets budget skal ses i sammenhæng med reguleringer vedtaget i tidligere budgetår. Af nedenstående tabel fremgår, at den samlede regulering fra 2019 til 2020 udgør 8,8 mio. kr.

Dagtilbud til børn													
Mio. kr. (løb. priser)	2011	2012	2013	2014	2015	2016	2017	2018	2019	2020	2021	2022	2023
Budget 2011 (-14)	-1,0	-3,6	-7,4	-10,0	-10,0	-10,0	-10,0	-10,0	-10,0	-10,0	-10,0	-10,0	-10,0
Budget 2012 (-15)		1,4	3,6	6,7	5,1	5,1	5,1	5,1	5,1	5,1	5,1	5,1	5,1
Budget 2013 (-16)			0,0	0,0	0,0	0,0	0,0	0,0	0,0	0,0	0,0	0,0	0,0
Budget 2014 (-17) *				-2,1	-13,8	-15,3	-19,2	-19,2	-19,2	-19,2	-19,2	-19,2	-19,2
Budget 2015 (-18)					-1,9	-1,1	-0,2	-2,1	-2,1	-2,1	-2,1	-2,1	-2,1
Budget 2016 (-19)						-0,3	0,0	0,5	-0,8	-0,8	-0,8	-0,8	-0,8
Budget 2017 (-20)							1,6	1,6	1,6	3,0	3,0	3,0	3,0
Budget 2018 (-21)								0,5	0,9	1,7	2,3	2,3	2,3
Budget 2019 (-22)									1,7	1,7	1,7	2,2	2,2
Budget 2020 (-23)										6,6	8,3	10,1	11,1
Samlet regulering	-1,0	-2,2	-3,8	-5,4	-20,6	-21,6	-22,7	-23,6	-22,8	-14,0	-11,7	-9,4	-8,4
Årets regulering	-1,0	-1,2	-1,6	-1,6	-15,2	-1,0	-1,1	-0,9	0,8	8,8	2,3	2,3	1,0

Social- og Sundhedsudvalget

4015 Sundhed, sygehusbetaling og genoptræning

Kontoområde	Kontotekst
04.62	Sundhedsudgifter m.v.
05.22	Central refusionsordning
05.30	Tilbud til ældre og handicappede
05.38	Tilbud til voksne med særlige behov
06.45	Administrativ organisation

04.62 Sundhedsudgifter m.v.

Træning og Rehabilitering varetager opgaver efter

- Servicelovens § 86, stk.1 og stk. 2: Genoptræning til afhjælpning af fysisk funktionsnedsættelse forårsaget af sygdom, der ikke behandles i tilknytning til en sygehusindlæggelse. Herudover også hjælp til at vedligeholde fysiske eller psykiske færdigheder hos personer, der på grund af nedsat fysisk eller psykisk funktionsevne eller særlige sociale problemer har behov herfor.
- Sundhedslovens § 119: Forebyggende og sundhedsfremmende tilbud til borgerne. Dette omfatter kronikerforløb, som beskrives længere nede i kapitlet.
- Sundhedslovens § 140: Ambulant genoptræning. Borgere, der efter udskrivning fra sygehus, har behov for genoptræning på basalt eller avanceret niveau jf. genoptræningsplaner.
- Sundhedslovens § 140 a: Vederlagsfri behandling efter lægehenvielse. Der er frit valg af ordning til de borgere, som bor på ældrecentrene, om de ønsker den vederlagsfri træning varetaget af en kommunal eller privatpraktiserende fysioterapeut.

Træning og rehabilitering finansierer opgaver efter

- Sundhedslovens § 140: Ambulant specialiseret genoptræning. Kommunal finansiering af genoptræning til personer, der efter udskrivning fra sygehus, har behov for specialiseret genoptræning jf. genoptræningsplaner.
- Sundhedslovens § 140 a: Vederlagsfri behandling hos privatpraktiserende fysioterapeuter efter lægehenvielse.

Kronikerforløb: De nordjyske kommuner og Region Nordjylland har indgået en aftale omkring organisering af indsatsen for personer med kroniske lidelser. Formålet er at personer med kroniske lidelser kan lære at tage vare på eget helbred og få redskaber til at leve livet med en kronisk sygdom.

I Thisted Kommune er der etableret følgende kronikerforløb:

- KOL
- Diabetes
- Hjerte-/karsygdomme
- Kræftrehabilitering
- Osteoporose

Aktivitetsbestemt medfinansiering af sundhedsvæsenet: Kommunen betaler til regionen jf. fastsatte takster for:

- Stationær og ambulant somatik

- Stationær og ambulans psykiatri
- Praksissektoren (sygesikring)
- Genoptræning under indlæggelse (stationær genoptræning)

Thisted Kommunes budget til aktivitetsbestemt medfinansiering af sundhedsvæsenet er i 2020 på 178,7 mio. kr.

Sundhedsfremme og forebyggelse: Kommunen har ansvaret for at etablere forebyggende og sundhedsfremmende tilbud til borgerne. Der tilbydes:

- Sundhedssamtaler
- Rygestopkurser
- Kostvejledning ud fra Fødevarestyrelsens officielle anbefaling
- Råd og vejledning om fysisk aktivitet/motion
- Afklarende samtaler

05.22 Central refusionsordning

Som en del af den ændrede opgavefordeling, hvor kommunerne fra 1.1.2007 har det fulde finansieringsansvar, er der indført en central refusionsordning, der skal sikre mod meget store udgifter i særligt dyre enkeltsager. Der kan hentes refusion vedrørende udgifter til Servicelovens § 107, midlertidigt botilbud for personer med nedsat fysisk eller psykisk funktionsevne.

05.32 Forebyggende indsats for ældre og handicappede

Til styrkelse af indsatsen overfor personer med erhvervet hjerneskade, findes i Træning og rehabilitering en hjerneskadekoordinator og en medhjælper.

05.38 Botilbud til midlertidigt ophold

Træning og Rehabilitering finansierer opgaver efter Servicelovens § 107: Kommunale botilbud til midlertidigt ophold for personer med nedsat fysisk eller psykisk funktionsevne.

Der gives tilbud om ophold på f.eks. rehabiliteringscenter Strandgården til hjerneskadede borgere, som har brug for specialiseret rehabilitering, der kræver særlige kompetencer, som Træning og Rehabilitering ikke kan tilbyde.

06.45 Administrativ organisation

Administrationsudgifter vedrørende de kommunale tilbud, der er omfattet af reglerne om omkostningsbaserede takster og som i forbindelse med regnskabsafslutningen overføres til hovedkonto 4.

Social- og Sundhedsudvalget

4020 Behandling af misbrug

Kontoområde	Kontotekst
00.35	Kirkegårde
05.38	Tilbud til voksne med særlige behov
05.68	Arbejdsmarkedsforanstaltninger
06.45	Administrativ organisation

00.35 Kirkegårde

Kommunen har jf. Begravelsesloven pligt til at dække udgifterne til en begravelse såfremt de pårørende ikke selv ønsker at stå for begravelsen. Pengene bliver brugt til at dække udgifter til bedemand samt vedligeholdelse af plæne på de ukendtes gravsted.

05.38 Tilbud til voksne med særlige behov

Institutioner på området

Navn	Antal pladser
Nørbygård bosted, Nørbyvej 4, 7730 Hanstholm	14
Nørbygård Alkoholbehandling, Nørbyvej 4, 7730 Hanstholm	12
Rusmiddelcenteret, Farvestræde 2, 7700 Thisted	150
Café Fristedet, Bredgade 81, 7760 Hurup	

Stofbehandling: Der er en gruppe borgere, der har behov for et tilbud om døgnbehandling for at komme ud af deres misbrug. Ligeledes er der borgere, der har behov for et miljøskifte i en kortere periode for at komme ud af misbruget.

Alkoholbehandling: Som udgangspunkt visiteres borgere til et ambulante behandlingstilbud i Behandlerhuset jævnfør Thisted kommunes misbrugspolitik. Der er dog en lille gruppe af borgere, der har brug for et miljøskifte, i en kortere periode, for at komme ud af deres misbrug, hvilket for nogle kan være et døgntilbud.

Forsorgshjem: Borgere, der opsøger forsorgshjem, er borgere, der enten er boligløse eller funktionel boligløse. Det vil sige borgere, der ikke er i stand til at opholde sig i eget hjem grundet psykiske problemer eller misbrug. Der har igennem de sidste år været en intensiv indsats vedrørende hurtig opfølgning på borgere, som tager ophold på forsorgshjem. Dette har medført, at budgetterne er reduceret gennem de sidste år samt at budgetterne på det specialiserede voksenområde er forøget.

06.45 Administrativ organisation

Administrationsudgifter vedrørende de kommunale tilbud, der er omfattet af reglerne om omkostningsbaserede takster og som i forbindelse med regnskabsafslutningen overføres til hovedkonto 5.

Social- og Sundhedsudvalget

4035 Borgerservice og ydelser

Kontoområde	Kontotekst
02.31	Busdrift
04.90	Andre sundhedsudgifter
05.67	Personlige tillæg m.v.
05.72	Sociale formål
05.76	Boligydelse til pensionister
05.77	Boligsikring

02.31 Busdrift

Individuel handicapkørsel.

04.90 Andre sundhedsudgifter

Begravelseshjælp ydes efter ansøgning. Størrelsen afhænger af afdødes og den efterlevendes ægtefælles formue på dødstidspunktet.

Befordringsgodtgørelse ydes i sygdomstilfælde til nødvendig kørsel til læge og nærmeste speciallæge.

05.67 Personlige tillæg m.v.

Helbredstillæg ydes efter faste regler for dækning af udgifter til helbredsrelaterede udgifter, f.eks. medicin, tandlægebehandling, fodbehandling, fysioterapi-, kiropraktor- og psykologbehandling. Øvrige personlige tillæg ydes efter en konkret vurdering og udbetales til pensionister, hvis økonomiske forhold er særlig vanskelige. Varmetilskud udbetales efter landsdækkende regler.

Staten yder 50 % refusion til helbredstillæg og øvrige personlige tillæg.

Thisted kommunes medfinansieringsandel vedr. varmetilskud udgør 25 pct.

05.72 Sociale formål

Omfatter opkrævninger fra Udbetaling Danmark for tab vedrørende ydelser og tilskud, som dækkes af kommunerne efter lov om Udbetaling Danmark § 26, stk. 4 og stk. 5, 1. og 2. pkt.

05.76 Boligydelse til pensionister

Omfatter udgifter og indtægter vedrørende boligydelse til pensionister, herunder tilskud til lejere, lån til lejere af en- og tofamiliehuse, tilskud og lån til andelshavere, efterregulering samt tilbagebetaling af tilskud og lån til andelshavere.

Thisted kommunes medfinansieringsandel udgør 25 pct.

05.77 Boligsikring

Omfatter udgifter og indtægter vedrørende almindelig boligsikring samt boligsikring ydet som tilskud og lån. Thisted kommunes medfinansieringsandel udgør 50 pct.

Social- og Sundhedsudvalget

4040 Pleje og omsorg for ældre

Kontoområde	Kontotekst
00.25	Driftssikring af boligbyggeri
04.62	Sundhedsudgifter m.v.
05.22	Indtægter fra den centrale refusionsordning
05.30	Tilbud til ældre
05.38	Tilbud til voksne med særlige behov

00.25 Driftssikring af boligbyggeri

Udgifter til lejetab m.v., herunder manglende udlejning af almene ældreboliger.

04.62 Sundhedsudgifter m.v.

Betaling for færdigbehandlede på sygehuset, som kommunen ikke kan hjemtage og hospiceophold, samt udgifter til infektionshygiejnen og patientombuddet.

Desuden udgifter til fælles telemedicinsk servicefunktion. Den fælles telemedicinske servicefunktion er en videreførelse fra projekt til drift af TeleCare Nords telemedicinske løsninger i en nordjysk telemedicinsk servicefunktion, der kan understøtte driften af andre telemedicinske tilbud.

05.22 Centrale refusionsordning

Som sikring mod meget store udgifter i særligt dyre enkeltsager findes en central refusionsordning.

05.30 Tilbud til ældre

Institutioner på området

Institution	Soma-tisk	De-mens	Sen-hjerne skade	Psyki-atriske	Mis-brug	Mid-lerti-dig	Dag-hjem
Dragsbækcentret og Klitrosen - fællesdel							
Dragsbækcentret Simons Bakke 37 7700 Thisted	32	0	0	0	0	15	0
Klitrosen Krovej 3 Klitmøller 7700 Thisted	0	0	4	16	0	0	0
Plejecentre Nord	0	0	0	0	0	0	0
Fyrglimt Fyrglimt 2 7730 Hanstholm	27	0	0	0	6	2	0
Solhjem Rubinvej 15 A, Østerild 7700 Thisted	20	0	0	0	0	0	0
Trye Søndergade 36	20	0	0	0	0	0	0

7741 Frøstrup							
Plejecentre Fjordglimt og Sct. Thøgersgård - fællesdel	0	0	0	0	0	0	0
Fjordglimt Sennelsvej 65, Sennels 7700 Thisted	0	32	0	0	0	2	12
Sct. Thøgersgård Prins Burisvej 2 7770 Vestervig	0	28	0	0	0	7	11
Plejecentre Midt	0	0	0	0	0	0	0
Kastaniegården Hovedgaden 8 7752 Snedsted	24	0	0	0	0	0	0
Kløvermarken Kløvervej 3, Koldby 7752 Snedsted	32	0	0	0	0	0	0
Solgården Solgårdsvej 14, Hundborg 7700 Thisted	32	0	0	0	0	0	0
Kristianslyst Nørrealle 53 7700 Thisted	40	0	0	0	0	20	0
Vibedal Vibedalvej 1 7700 Thisted	48	14	0	0	0	0	12
Åbakken Nørrealle 21 7760 Hurup	54	0	0	0	0	0	12

Aktivitetsforudsætninger

Køb/salg af pladser og ydelser	Antal pladser
Betaling til kommuner og regioner	19
Betaling fra kommuner	24

Lønkompressionspuljer: Der udbetales kompensation til steder, hvor fællestillidsmænd er ansat, samt for medarbejderes deltagelse i udvalg.

Kompensation for:	Antal timer pr. uge/år
Fællestillidsmand DSR	25/uge
Fællestillidsmand FOA	32/uge
Deltagelse i Område-MED	192/år
Deltagelse i Hoved-MED (1 person)	64/år
Deltagelse i ad hoc arbejdsmiljøgruppe (3 personer)	48/år

Administrative sygeplejersker	Normering
Uddannelseskoordinator sosu	74 timer
Fagkoordinator CURA	74 timer
Fagkoordinator sygepleje	37 timer
Klinisk vejleder sygeplejestuderende	26 timer

Social- og sundhedsuddannelserne: Der kan udbetales voksenelevløn til elever over 25 år. Der er mulighed for at få praktiktiden forkortet, hvis man i forvejen har erhvervserfaring fra social- og sundhedsområdet.

Årlig dimensionering	Antal elevpladser
----------------------	-------------------

Trin 1 social- og sundhedshjælperelever	25
Trin 2 social- og sundhedsassistentelever	51

Visitationen: På grundlag af kvalitetsstandarderne visiteres praktisk hjælp og personlig pleje til den enkelte borger. Med hensyn til praktisk hjælp kan borgeren vælge, om hjælpen skal leveres af kommunal eller privat leverandør.

Der afregnes betaling til den private eller den kommunale leverandør for visiterede timer til praktisk hjælp og personlig pleje i forhold til de beregnede afregningspriser i de 3 kategorier: Praktisk bistand, personlig pleje hverdag og personlig pleje aften/nat og weekend.

Hjemmeplejen: Udgiften til praktisk hjælp og personlig pleje dækkes af afregningen fra Visitationen. Hjemmeplejen leverer ligeledes sygeplejeydelser (døgnpleje).

Forebyggende indsats for ældre og handicappede: Kørsel til terapi, tilskud til ældrekomiteerne og tidsskriftet Gnisten.

Forebyggende hjemmebesøg: Kommunen skal tilbyde mindst 1 årligt forebyggende hjemmebesøg til alle borgere i kommunen, der er fyldt 75 år.

Plejevederlag og hjælp til sygeartikler m.v.: Hjælp til pasning af nærtstående med handicap eller alvorlig sygdom og pasning af døende.

Enhedspriser

Enhedstakster 2019 ældreområdet	Enhedstakst	Budgetforudsætninger
Personaleudgifter ekskl. jobtøj	4.856,85	Pr. fuldtidsstilling
Personaleudgifter: Jobtøj	3.599,05	Pr. fastansat
- leje	2.964,19	Pr. fastansat
- køb/vask		
Kontorhold	40.467,69	Pr. sted + 209,58 kr. pr. bruger i området og centret i 2019
Andet (diverse)	429,20	Pr. plads inkl. midlertidige pladser
Annoncer	141,63	Pr. fuldtidsstilling
Rengøringsmidler	11,33	Pr. m ² serviceareal
Fødevarer		
- servicepakke	37,06	Pr. fuldkostportion
- servicepakke midl.pl.	47,53	Pr. fuldkostportion
- madservice	42,51	Pr. fuldkostportion
Øvrige varekøb forplejning	461,44	Pr. fuldkostportion
Inventar køkken	133,27	Pr. plads inkl. midlertidige pladser
Inventar ekskl. køkken	1.276,13	Pr. plads inkl. midlertidige pladser
Daghjemspladser: Inventar, vask og diverse udgifter	2.149,66	Pr. plads
Indvendig vedligeholdelse:	5.213,95	Pr sted
- serviceareal	41,35	Pr. m ²
- fællesareal	21,27	Pr. m ²

Følgende budgetteres med gennemsnittet af de seneste 3 års forbrug fremskrevet til budgetårets pristal: Bygningsforsikringer, skatter, afgifter og renovation, el, varme og vand.

Hjælpe midler, forbrugsgoder, boligindretning og befordring

Kommunalbestyrelsen skal yde støtte til hjælpemidler til personer med varigt nedsat fysisk eller psykisk funktionsevne, når hjælpemidlet

- i væsentlig grad kan afhjælpe de varige følger af den nedsatte funktionsevne,
- i væsentlig grad kan lette den daglige tilværelse i hjemmet eller
- er nødvendigt for, at den pågældende kan udøve et erhverv.

Kommunalbestyrelsen skal yde hjælp til køb af forbrugsgoder, når betingelserne ovenfor er opfyldt. Der kan dog ikke ydes hjælp til forbrugsgoder, der normalt indgår i sædvanligt indbo.

Kommunalbestyrelsen skal yde støtte til køb af bil til personer med en varigt nedsat fysisk eller psykisk funktionsevne, der i væsentlig grad

- vanskeliggør muligheden for at opnå eller fastholde et arbejde uden brug af bil,
- vanskeliggør muligheden for at gennemføre en uddannelse uden brug af bil eller
- forringer evnen til at færdes, i tilfælde hvor personen har aktiviteter uden for hjemmet, som medfører et betydeligt behov for kørsel med bil.

Kommunalbestyrelsen skal yde hjælp til indretning til personer med varigt nedsat fysisk eller psykisk funktionsevne, når indretning er nødvendig for at gøre boligen bedre egnet som opholdssted for den pågældende.

Kommunalbestyrelsen kan yde tilskud til personer, som på grund af varigt nedsat fysisk eller psykisk funktionsevne har behov for befordring med individuelle transportmidler.

05.30 og 05.38 Hjælpe middeldepot

Institutioner på området

Hjælpe middeldepotet, Industrivej 5, 7700 Thisted

Aktivitetsforudsætninger

Normering hjælpemiddeldepotet	Fuldtidsstill.
Specialarbejdere	3
Håndværkere	3

Social- og Sundhedsudvalget

4050 Det specialiserede voksenområde

Kontoområde	Kontotekst
00.25	Faste ejendomme
04.62	Sundhedsudgifter m.v.
05.22	Central refusionsordning
05.28	Tilbud til børn og unge med særlige behov
05.30	Tilbud til ældre
05.38	Tilbud til voksne med særlige behov
05.57	Kontante ydelser
05.68	Arbejdsmarkedsforanstaltninger
05.72	Støtte til frivilligt socialt arbejde og øvrige sociale formål
06.45	Administrativ organisation

00.25 Faste ejendomme

Udgifter vedrørende lejetab i plejeboliger.

04.62 Sundhedsudgifter

Udgifter vedrørende plejetakst for færdigbehandlede psykiatriske patienter.

05.22 Central refusionsordning

Som en del af den ændrede opgavefordeling, hvor kommunerne fra 1.1.2007 har det fulde finansieringsansvar, er der indført en central refusionsordning, der skal kompensere for meget store udgifter i særligt dyre enkeltsager.

05.28 Tilbud til børn og unge med særlige behov

Serviceovens bestemmelser om forlænget plejeanbringelse blev ændret i 2015, således at kommunalbestyrelsen også, jf. § 76A, skal tilbyde forlænget anbringelse til unge i alderen 18 til 22 år med betydelig og varigt nedsat fysisk eller psykisk funktionsevne. Hjælpen skal bidrage til en god overgang til voksenlivet og herunder have fokus på omsorg og forberedelse til den unges næste boform.

Da et stigende antal unge diagnosticeres relativt sent, har der været tilgang til området.

05.30 Tilbud til ældre

Lønudgifter vedrørende afløsning eller aflastning til ægtefælle, forældre eller andre nære pårørende, der passer en person med nedsat fysisk eller psykisk funktionsevne, jf. serviceovens § 84, stk. 1.

05.32 Tilbud til voksne med særlige behov

Institutioner på området

Navn	Antal pladser
Bofællesskabet Drengshøj, Drengshøj 7, 7700 Thisted	24
Boenheden Højtoftevej, Højtoftevej 50, 7700 Thisted	12
Boenheden Bjergbo, Fjordlystvej 4, 7700 Thisted	23
Helhedstilbuddet Bjergbo, Fjordlystvej 4, 7700 Thisted	7
Bofællesskabet Auktionsvej, Auktionsvej 39, 7760 Hurup	19
eksterne pladser	13
Bofællesskabet Grønningen, Grønningen 12a, 7700 Thisted	16
Bostedet Algade, Solsikkevej 2a, 7752 Snedsted	14
Algade Akutboliger, Solsikkevej 2a, 7752 Snedsted	5
Bofællesskabet Søkrænten, Fredens vej 15, 7700 Thisted	21
aflastning	4
Bofællesskabet Aspevej, Aspevej 17, 7700 Thisted	7
Bofællesskabet Højtoftevej, Højtoftevej 64, 7700 Thisted	9
eksterne pladser	1
Enggården, Bofællesskab, Enggårdsvej 2, Hundborg, 7700 Thisted	8
Bofællesskabet Mågevej, Mågevej 8, 7700 Thisted	6
Midlertidigt botilbud Platanvej, Platanvej 16, 7700 Thisted	16
Voksenaflastning Platanvej, Platanvej 16, 7700 Thisted	5
Bostedet Dragskilde, Dragskilde 2, 7700 Thisted	16
eksterne pladser	6

Bostøtte på det specialiserede voksenområde

Navn	Antal pladser
Team Vestertorv, Korsgade 18-20, 7700 Thisted	158
Udsatteteam, Refsvej 51, 7700 Thisted	117
Døgnexpressen, Skolegade 8c, 7700 Thisted	50
Efterværn, Skolegade 8c, 7700 Thisted	18
Markstræde, Markstræde 16, 7700 Thisted	64
Algade Eksterne boliger, Solsikkevej 2a, 7752 Snedsted	9
Boligerne på Vestre Kirkegårdsvej, 7700 Thisted	5
eksterne pladser	3

Dagcentre / væresteder på det specialiserede voksenområde

Navn	Antal pladser
Aktivitetshuset Limfjorden, Poppelvej 10, 7760 Hurup	38
Thy Værkstedet, Kronborgvej 131, 7700 Thisted	118
Værestedet Kilden, Kirkevej 36, 7760 Hurup	
Skiftesporet, Skolegade 8c, 7700 Thisted	11
Enggården Dagcenter, Enggårdsvej 2, Hundborg, 7700 Thisted	10
Daghuset, Munkevej 3, 7700 Thisted	18
Drivhuset, Munkevej 3, 7700 Thisted	55
Værestedet Hanstholm, Hjulmagervej 3, 7730 Hanstholm	30
Rampen, Havnen 35, 7700 Thisted	50

Fællesudgifter og indtægter

Beboers betaling for mad og midlertidig botilbud

Fagspecifik konsulentbistand

Lejetab i forbindelse med tomgang

Udgifter til domsanbragte

Køb af pladser hos andre kommuner og hos regioner

Salg af pladser til andre kommuner

Aktivitetsforudsætninger

Køb/salg af pladser	Antal
Betaling til kommuner/regioner	108
Betaling fra kommuner	28

Drift af Platanvej 14: Midlertidige botilbud og Bjergbo benytter lokalerne.

Borgerstyret Personlig Assistance: Hjælp til svært fysisk handicappede til dækning af udgifter ved ansættelse af privatantagne hjælpere til pleje, overvågning med videre.

Aflastning: Afløsning eller aflastning til ægtefælle, forældre eller andre nære pårørende, der passer en person med nedsat fysisk eller psykisk funktionsevne.

Administrative omkostninger: Administrationsudgifter vedrørende de kommunale tilbud, der er omfattet af reglerne om omkostningsbaserede takster.

Fælles udgifter og indtægter handicap og psykiatri

Vagtplan- og omsorgssystem: Udgifter til CURA

Objektiv finansiering: Objektiv finansiering af specialtilbud i Region Nordjylland samt lands- og landsdelsdækkende tilbud

Fælles lønkompensationspulje: Udgifter til fællestillidsmand

Øvrige udgifter og indtægter: Omfordelingspulje samt pulje fra tildelingsmodel øvrig drift på Handicap- og Psykiatriområdet

Krisecentre: Udgifter til ophold på krisecentre

05.57 Kontante ydelser

Kommunen yder dækning af nødvendige merudgifter ved den daglige livsførelse til personer mellem 18 og 65 år med betydelig og varig nedsat fysisk eller psykisk funktionsevne, når merudgiften er en følge af den nedsatte funktionsevne og ikke kan dækkes efter anden lovgivning eller andre bestemmelser i Serviceloven.

05.68 Arbejdsmarkedsforanstaltninger

Institutioner på området

Navn	Antal pladser
Skiftesporet (LAB), Skolegade 8c, 7700 Thisted	9
Enggårdens Dagcenter (LAB), Enggårdsvej 2, Hundborg, 7700 Thisted	20

Skiftesporet er et tilbud for unge, som er langt fra arbejdsmarkedet og som derfor har behov for både social- og beskæftigelsesrettet støtte og træning. Visitation og opfølgning sker i et tæt samarbejde mellem Handicap- og psykiatridelilingen og Jobcentret.

Enggårdens dagcenter er ligeledes et aktiveringstilbud til borgere, som er langt fra arbejdsmarkedet – eller borgere, som har fået tilkendt førtidspension.

05.72 Støtte til frivilligt socialt arbejde

Der ydes støtte til frivillige sociale organisationer og foreninger samt frivilligt socialt arbejde.

06.45 Administrativ organisation

Administrationsudgifter vedrørende de kommunale tilbud, der er omfattet af reglerne om omkostningsbaserede takster og som i forbindelse med regnskabsafslutningen overføres til hovedkonto 5.

Social- og Sundhedsudvalget

4055 Handicappede børn og unge

Kontoområde	Kontotekst
04.62	Sundhedsudgifter m.v.
05.22	Central refusionsordning
05.28	Tilbud til børn og unge med særlige behov
05.57	Kontante ydelser
06.45	Administrativ organisation

04.62 Sundhedsudgifter m.v.

Fysioterapeutisk træning til børn med betydeligt varigt og nedsat funktionsevne.

Institutioner på området

Navn	Antal pladser
Børnehandicapteamet, Platanvej 14, 7700 Thisted	125

05.22 Central refusionsordning

Som en del af den ændrede opgavefordeling, hvor kommunerne fra 1.1.2007 har det fulde finansieringsansvar, er der indført en central refusionsordning, der skal kompensere for meget store udgifter i særligt dyre enkeltsager.

05.28 Tilbud til børn og unge med særlige behov

Institutioner på området

Navn	Antal pladser
Kumlhøj Børnehave og vuggestue, Dragskilde 3, 7700 Thisted	8
Møllehuset, Fjordlystvej 6, 7700 Thisted, 7700 Thisted	14
Kumlhøj aflastning Solsikken, Dragskilde 3, 7700 Thisted	11
Kumlhøj Planeten, Platanvej 16, 7700 Thisted	5

Aktivitetsforudsætninger

Køb/salg af pladser	Antal pladser
Betaling til kommuner/regioner	3
Betaling fra kommuner	22

Plejefamilier/forebyggende foranstaltninger	Antal børn
Plejefamilier børn	8
Forebyggende foranstaltninger	9

Børnehave til vidtgående handicappede børn, hvis behov ikke kan dækkes ved ophold i almindelig daginstitution

Døgninstitutioner

Plejefamilier

Forebyggende foranstaltninger for børn og unge

05.57 Kontante ydelser

Kommunen yder dækning af nødvendige merudgifter ved forsørgelse i hjemmet af børn under 18 år med betydelig og varig nedsat fysisk eller psykisk funktionsevne eller indgribende kronisk eller langvarig lidelse.

Kommunen yder hjælp til dækning af tabt arbejdsfortjeneste til personer, der i hjemmet forsørger et barn under 18 år med betydelig og varig nedsat fysisk eller psykisk funktionsevne eller en indgribende kronisk eller langvarig lidelse.

Kommunen sørger for træningsredskaber, kurser og hjælpere m.v. når forældrene træner et barn eller ung i hjemmet.

Aktivitetsforudsætninger

Område	Antal
Merudgiftsydelse ved forsørgelse af børn med nedsat funktionsevne	60
Merudgiftsydelse for voksne med nedsat funktionsevne	97
Hjælp til dækning af tabt arbejdsfortjeneste	22
Udgifter i forbindelse med køb af træningsredskaber, kurser og hjælpere	-

06.45 Administrativ organisation

Administrationsudgifter vedrørende de kommunale tilbud, der er omfattet af reglerne om omkostningsbaserede takster og som i forbindelse med regnskabsafslutningen overføres til hovedkonto 5.

Erhvervs-, Arbejdsmarkeds- og Kulturudvalget

5010 Kultur

Kontoområde	Kontotekst
00.28	Fritidsområder
03.32	Folkebiblioteker
03.35	Kulturel virksomhed

Doverodde Købmandsgård

Nordvest Safari er nu helt overtaget af Thisted Kommune og navnet Nordvest Safari vil forsvinde. Fremover hedder det Doverodde Købmandsgård, hvor der vil foregå naturvejledning, friluftaktiviteter og være et tæt samarbejde med de lokale borgere. Budgettet for 2020 er 1,1 mio. kr. lavere end for 2019, hvorfor der vil ske nogle ændringer i driften.

Museer.

Der er budgetteret med tilskud til Museum Thy, Jernbanegade 4, Thisted. Museet er statsanerkendt. Museet driver desuden:

- Museumscenter Hanstholm
- Heltborg Museum
- Udstilling om kystfiskeri og redningsvæsen i det tidligere bådebyggeri i Nr. Vorupør
- Johan Skjoldborgs hus i Øsløs

Teatre.

Der ydes tilskud til Egnsteateret Thy Teater. Der er indgået en treårig aftale med Thy Teater (2018-2020), der udløser en refusion fra staten af kommunens tilskud til drift af egnsteater.

Det kan forventes, at staten i 2020 som minimum kan refundere 35 % af de kommunale driftstilskud til egnsteatre.

Andre kulturelle opgaver.

Der er budgetteret med tilskud til mangeartede kulturelle opgaver:

Der vil fra 2020 være 2 kulturpuljer, der kan søges.

- Den ene pulje gives som udgangspunkt i 4 år - første gang dog 3 år pga. af, at vi er langt inde i nuværende valgperiode.
- Den anden pulje - De Frie Kulturmidler - kan søges løbende til nye tiltag på Kulturområdet. Denne pulje er på 600.000 kr.

Der er desuden udarbejdet kriterier for, hvad der kan gives til.

Ændringen i puljestrukturen har ikke ændret på den samlede sum til området.

De faste tilskud er givet til (3 år):

- Børnekulturnatten
- Børneteater

- Det Nordatlantiske fyr
- Det ny Kastet
- Levende Musik i Skolen
- Kirsten Kjær Museum
- Kulturelt Samråd
- Kulturpris
- Levende Musik i Skolen
- Spil Dansk
- Thisted Musikteater
- Thisted Teaterkreds
- Thy Kammermusikfestival
- Uniformerede musikkorps
- URT

Kulturrummet.

Thisted Bibliotek, Musikskolen i Thy, Madværkstedet, URT og Plantagehuset udgør tilsammen KulturRummet. KulturRummet har fælles administration.

Thisted Bibliotek.

Området omfatter driften af alle folkebiblioteker i Thisted Kommune, og driften af Lokalhistorisk Arkiv for Thisted Kommune.

Institutioner/bygninger:

- Thisted Bibliotek, Tingstrupvej 19, 7700 Thisted
- Bogbussen, Tingstrupvej 19, 7700 Thisted
- Bibliotekets administrationsbygning, Tingstrupvej 13, 7700 Thisted
- Hanstholm Bibliotek, Bytorvet 2, 7730 Hanstholm
- Hurup Bibliotek, Søndergade 1, 7760 Hurup
- Lokalhistorisk Arkiv, J. P. Jacobsens Plads 8, 7700 Thisted

Musikskolen i Thy.

Thisted Musikskole tilbyder musikundervisning i Thisted Kommune. Der er afdelinger i Thisted, Hurup og Hanstholm. Administration og ledelse er samlet i Thisted, med uddelegeret faglig koordinering og tilsyn i Hurup og Hanstholm. Staten yder tilskud til musikskoledrift.

Der er brugerbetaling for deltagelse i musikundervisning og der er indført søskenderabat som følge af beslutning i Kommunalbestyrelsen i Thisted Kommune.

Plantagehuset.

Plantagehuset fungerer som medborgerhus bl.a. ved at stille lokaler og faciliteter til rådighed for et alsidigt kultur- og foreningsliv.

Madværkstedet.

I budget 2020 er der afsat 1,0 mio. kr. pr. år til at fortsætte driften af Madværkstedet uden ekstern finansiering.

Der er en proces i gang med bortforpagtning af køkkenet, så det bliver en privat udbyder, der driver Madværkstedet.

Besøgscenter Østerild.

Der kommer omkring 30.000 besøgende til Besøgscenter Østerild. Det har vist sig svært at få skabt en indtægt fra disse besøgende. Der arbejdes på at få en forening til at varetage værts- og formidlingsopgaven.

Erhvervs-, Arbejdsmarkeds- og Kulturudvalget

5020 Erhvervsfremme og turisme

Kontoområde	Kontotekst
06.48	Erhvervsfremme og turisme

06.48 Erhvervsfremme og turisme

Andre kulturelle opgaver

Budgettet til Sport Event puljen er på 470.800 kr.

Turisme.

Der ønskes fastholdt et stærkt fokus på turisme i Thisted kommune, og samlet set er der afsat 3 mio.kr. på området. Thisted kommunes bidrag til Destination Nordvestkysten udgør 1.575.000. Det resterende beløb skal anvendes til turismeudvikling i samarbejde med de lokale aktører.

Innovation og anvendelse af ny teknologi.

Der er budgetteret med tilskud til samfinansiering af udviklingsprojekter i samarbejde med virksomheder, videninstitutioner m.fl.

Erhvervsservice og iværksætteri.

Der er budgettet med tilskud til følgende institutioner/foreninger:

- Thy Erhvervsforum,
- Vorupør landingsplads,
- Nordjysk Iværksætter Netværk,
- NordDanmarks EU-kontor,
- Vækst og Iværksætter Program,
- Erhvervshus Nordjylland,
- Mors-Thy-håndbold,
- Thisted FC Elite,
- Øvrige erhvervsfremmede foranstaltninger.

Endvidere er der budgettet med udgifter til erhvervsfremmeindsats og markedsføring af Thisted Kommune.

Erhvervs-, Arbejdsmarked og Kulturudvalget

5040 Arbejdsmarked

Kontoområde	Kontotekst
00.11	Beboelse
05.59	Aktivitets- og samværstilbud (servicelovens § 104)
05.95	Løn til forsikrede ledige m.fl., kontanthjælpsmodtagere m.fl. og øvrige personer ansat med løntilskud i kommuner

00.11 Beboelse

Herunder registreres driftsudgifter, f.eks. lejeudgifter vedrørende boliger til fremme af integrationen af udlændinge efter § 13 i lov om integration af udlændinge i Danmark (integrationsloven).

05.59 Tilbud til voksne med særlige behov

Kulturværkstedet for flygtninge og indvandrere.

05.95 Løn til forsikrede ledige m.fl., kontanthjælpsmodtagere m.fl. og øvrige personer ansat med løntilskud i kommuner

Fra budget 2020 registreres udgifter og indtægter vedrørende ansatte med løntilskud i kommuner uanset målgruppe, jf. lov om en aktiv beskæftigelsesindsats §§ 51 og 55. Der skal således ske en central registrering af lønudgiften, og ikke lænere decentralt på institutionen.

Aktivitetsforudsætninger

Der budgetteres med 6 fuldtidspersoner.

Erhvervs-, Arbejdsmarkeds- og Kulturudvalget

5050 Arbejdsmarked – overførselsindkomst

Kontoområde	Kontotekst
05.60	Selvforsørgelses- og hjemrejseprogram eller introduktionsprogram og introduktionsforløb m.v.
05.61	Kontanthjælp til udlændinge omfattet af integrationsprogrammet, integrationsydelse, selvforsørgelses- og hjemrejseydelse samt overgangsydelse m.v.
05.65	Repatriering
05.66	Førtidspension tilkendt 1. juli 2014 eller senere
05.68	Førtidspension tilkendt før 1. juli 2014
05.71	Sygedagpenge
05.72	Sociale formål
05.73	Kontant- og uddannelseshjælp
05.74	Integrationsydelse, kontanthjælp mv. med 100 pct. refusion vedrørende visse grupper af flygtninge
05.78	Dagpenge til forsikrede ledige
05.80	Revalidering
05.81	Løntilskud m.v. til personer i fleks- og skånejob
05.82	Ressourceforløb og jobafklaringsforløb
05.83	Ledighedsydelse
05.90	Driftsudgifter til den kommunale beskæftigelsesindsats
05.91	Beskæftigelsesindsats for forsikrede ledige.
05.94	Løntilskud
05.97	Seniorjob til personer over 55 år
05.98	Beskæftigelsesordninger

05.60 Selvforsørgelses- og hjemrejseprogram eller introduktionsprogram og introduktionsforløb m.v.

Udgifter og indtægter vedrørende integrationsprogram og introduktionsforløb for udlændinge omfattet af integrationsloven.

Aktivitetsforudsætninger

Der budgetteres med:

- Grundtilskud: 715 måneder
- Resultattilskud:
 - Bestået danskprøve: 25 personer
 - Påbegyndt kompetencegivende uddannelse: 15 personer
 - Ordinær beskæftigelse: 20 personer

Driftsudgifter omfatter blandt andet udgifter til vejledning og opkvalificering, løn-tilskud, højskoleophold, mentor og danskundervisning.

05.61 Kontanthjælp til udlændinge omfattet af integrationsprogrammet, integrationsydelse, selvforsørgelses- og hjemrejseydelse samt overgangsydelse m.v.

Her registreres udgifter og indtægter vedrørende introduktionsydelse og hjælp i særlige tilfælde for flygtninge og familiesammenførte udlændinge omfattet af integrationsloven.

Refusionssatserne for forsørgelsesudgifterne fastsættes på baggrund af antallet af uger på offentlig forsørgelse. Refusionssatserne er fastsat til 80 pct. i de første fire uger, 40 pct. fra uge 5-26, 30 pct. fra uge 27-52 og 20 pct. fra uge 53.

Aktivitetsforudsætninger

Der budgetteres med 94 fuldtidspersoner.

05.65 Repatriering

Udgifter vedrørende repatriering af udlændinge omfattet af repatrieringsloven.

Aktivitetsforudsætninger

Der budgetteres med 2 personer. Staten yder 100 % refusion af udgifterne.

05.66 Førtidspension tilkendt 1. juli 2014 eller senere

Her registreres udgifter og indtægter vedrørende førtidspension til borgere, som har fået tilkendt førtidspension den 1. juli 2014 eller senere. Det er således alle kommunale udgifter til førtidspensionister, som omfattes af refusionsomlægningen, som skal registreres på denne funktion. Udgiften vil være stigende år for år.

Satserne for kommunal medfinansiering fastsættes på baggrund af antallet af uger på offentlig forsørgelse. Den kommunale medfinansiering er fastsat til 20 pct. i de første fire uger, 60 pct. fra uge 5-26, 70 pct. fra uge 27-52 og 80 pct. fra uge 53.

Aktivitetsforudsætninger

Budgetteret antal fuldtidspersoner: 196.

05.68 Førtidspension tilkendt før 1. juli 2014

Her registreres udgifter og indtægter vedrørende førtidspension til borgere, som har fået tilkendt førtidspension før den 1. juli 2014. Der vil kunne forekomme forhøjelsessager.

Aktivitetsforudsætninger

Budgetteret antal fuldtidspersoner: 1.659.

05.71 Sygedagpenge

Omfatter udgifter og indtægter vedrørende sygedagpenge, jf. lov om sygedagpenge.

Refusionssatserne for forsørgelsesudgifterne fastsættes på baggrund af antallet af uger på offentlig forsørgelse. Refusionssatserne er fastsat til 80 pct. i de første fire uger, 40 pct. fra uge 5-26, 30 pct. fra uge 27-52 og 20 pct. fra uge 53.

Aktivitetsforudsætninger

Der budgetteres med 567 fuldtidspersoner.

05.72 Sociale formål

Her registreres udgifter og indtægter vedrørende særlige kontante ydelser efter lov om social service (serviceloven) bestemmelser samt hjælp i særlige tilfælde efter kapitel 10 og 10 a i lov om aktiv socialpolitik.

05.73 Kontant- og uddannelseshjælp

Udgifter og indtægter vedrørende kontant- og uddannelseshjælp til forsørgelse til personer.

Refusionssatserne for forsørgelsesudgifterne fastsættes på baggrund af antallet af uger på offentlig forsørgelse. Refusionssatserne er fastsat til 80 pct. i de første fire uger, 40 pct. fra uge 5-26, 30 pct. fra uge 27-52 og 20 pct. fra uge 53.

Aktivitetsforudsætninger

Kontanthjælpsmodtagere (inkl. for-revalidender).

Der budgetteres med 355 fuldtidspersoner.

Uddannelseshjælpsmodtagere.

Der budgetteres med 298 fuldtidspersoner.

05.74 Integrationsydelse, kontanthjælp mv. med 100 pct. refusion vedrørende visse grupper af flygtninge

Udgifter til forsørgelsesydelse i form af kontant- og uddannelseshjælp, engangshjælp, løntilskud, beskæftigelsestillæg og godtgørelse til kontanthjælpsmodtagere i perioder, hvor personen deltager i tilbud efter lov om en aktiv beskæftigelsesindsats. Staten refunderer 100 % af udgifterne hertil.

05.78 Dagpenge til forsikrede ledige

Udgifter vedrørende arbejdsløshedsdagpenge til forsikrede ledige, hvor kommunen bidrager til finansieringen med hhv. 100, 70 og 50 %, jf. § 82a i lov om arbejdsløshedsforsikring m.v.

Satserne for kommunal medfinansiering fastsættes på baggrund af antallet af uger på offentlig forsørgelse. Den kommunale medfinansiering er fastsat til 20 pct. i de første fire uger, 60 pct. fra uge 5-26, 70 pct. fra uge 27-52 og 80 pct. fra uge 53.

Aktivitetsforudsætninger

Dagpenge til forsikrede ledige.

Der budgetteres med 515 fuldtidspersoner.

05.80 Revalidering

Udgifter og indtægter vedrørende revalidering.

Refusionssatserne for forsørgelsesudgifterne fastsættes på baggrund af antallet af uger på offentlig forsørgelse. Refusionssatserne er fastsat til 80 pct. i de første fire uger, 40 pct. fra uge 5-26, 30 pct. fra uge 27-52 og 20 pct. fra uge 53.

Aktivitetsforudsætninger

Der budgetteres med 55 fuldtidspersoner.

05.81 Løntilskud m.v. til personer i fleks- og skånejob

Omfatter udgifter til løntilskud til personer med varige begrænsninger i arbejdsevnen, som er ansat i fleksjob og løntilskudsstillinger i målgrupperne § 2, nr. 6 og 8, ifølge Lov om en aktiv beskæftigelsesindsats (tidligere skånejob og job til handicappede).

Refusionssatserne for fleksløntilskud, tilskud til selvstændig virksomhed og løntilskud vedr. personer med handicap i målgruppe § 2, nr. 8 i lov om en aktiv beskæftigelsesindsats fastsættes på baggrund af antallet af uger på offentlig forsørgelse. Refusionssatserne er fastsat til 80 pct. i de første fire uger, 40 pct. fra uge 5-26, 30 pct. fra uge 27-52 og 20 pct. fra uge 53.

Ikke alle udgifter til fleksløntilskud og tilskud til selvstændig virksomhed er omfattet af refusionsomlægningen. Udgifter til personer visiteret til et fleksjob før 01-01-2013 er ikke omfattet af refusionsomlægningen, ligesom udgifter til personer, som er visiteret til et fleksjob i perioden 01-01-2013 til 01-07-2014, udelukkende er omfattet af refusionsomlægningen såfremt, de:

1. bliver ansat i et fleksjob efter 01-07-2014
2. bliver revisiteret til et fleksjob hos samme arbejdsgiver efter 01-07-2014
3. på ny får tilbud om støtte i form af tilskud til selvstændig virksomhed

Udgifter til personer, som er visiteret til et fleksjob efter 01-07-2014, er omfattet af refusionsomlægningen.

Aktivitetsforudsætninger

Fleks- og skånejob.

Der er budgetteret med:

- 1.150 fuldtidspersoner (fleksjob)
- 44 fuldtidspersoner (skånejobs)

05.82 Ressourceforløb og jobafklaringsforløb

Udgifter vedrørende forsørgelse og aktivering af personer, der er visiteret til hhv. ressourceforløb og jobafklaringsforløb efter hhv. kapitel 12 a og 12 b i lov om en aktiv beskæftigelsesindsats.

Refusionssatserne for forsørgelsesudgifterne fastsættes på baggrund af antallet af uger på offentlig forsørgelse. Refusionssatserne er fastsat til 80 pct. i de første fire uger, 40 pct. fra uge 5-26, 30 pct. fra uge 27-52 og 20 pct. fra uge 53.

Aktivitetsforudsætninger

Der budgetteres med:

- 189 fuldtidspersoner i ressourceforløb
- 209 fuldtidspersoner i jobafklaringsforløb

05.83 Ledighedsydelse

Omfatter udgifter til ledighedsydelse jf. Kapitel 7 i lov om aktiv socialpolitik.

Refusionssatserne for ledighedsydelse fastsættes på baggrund af antallet af uger på offentlig forsørgelse. Refusionssatserne er fastsat til 80 pct. i de første fire uger, 40 pct. fra uge 5-26, 30 pct. fra uge 27-52 og 20 pct. fra uge 53.

Ikke alle udgifter til ledighedsydelse er omfattet af refusionsomlægningen. Udgifter til ledighedsydelse til personer visiteret til et fleksjob før 01-01-2013 er ikke omfattet af refusionsomlægningen, ligesom udgifter til personer, som er visiteret til et fleksjob i perioden 01-01-2013 til 01-07-2014, udelukkende er omfattet af de nye refusionsregler såfremt, de:

1. bliver ansat i et fleksjob efter 01-07-2014
2. bliver revisiteret til et fleksjob hos samme arbejdsgiver efter 01-07-2014
3. på ny får tilbud om støtte i form af tilskud til selvstændig virksomhed

Udgifter til ledighedsydelse til personer, som er visiteret til et fleksjob efter 01-07-2014, er omfattet af de nye refusionsregler.

Aktivitetsforudsætninger

Der budgetteres med 165 fuldtidspersoner.

05.90 Driftsudgifter til den kommunale beskæftigelsesindsats

Driftsudgifter og -indtægter vedrørende den kommunale beskæftigelsesindsats varetaget af jobcentret eller en anden aktør. Fra regnskab 2019 samles alle driftsudgifter ved aktivering og mentorudgifter efter lov om en aktiv beskæftigelsesindsats her.

Udgifterne kan opdeles i følgende kategorier:

- 1 Driftsudgifter ved aktivering i ordinær uddannelse m.v.,
- 2 Øvrige driftsudgifter og
- 3 Mentorudgifter.

05.91 Beskæftigelsesindsats for forsikrede ledige

På denne funktion registreres indtægter og udgifter vedrørende jobcentrenes beskæftigelsesindsats overført forsikrede ledige. Det drejer om udgifter til hjælpemidler, personlig assistance til handicappede i erhverv og løntilskudsordninger.

Refusionssatserne for løntilskud fastsættes på baggrund af antallet af uger på offentlig forsørgelse. Refusionssatserne er fastsat til 80 pct. i de første fire uger, 40 pct. fra uge 5-26, 30 pct. fra uge 27-52 og 20 pct. fra uge 53.

Aktivitetsforudsætninger

Der er budgetteret med

- Løntilskud – 11 fuldtidspersoner.
- Personlig assistance – 76 fuldtidspersoner

05.94 Løntilskud

Udgifter til løntilskud efter kapitel 12 i lov om en aktiv beskæftigelsesindsats og løntilskud efter kapitel 5 i lov om kompensation til handicappede i erhverv m.v., hvilket omfatter kontanthjælp og uddannelseshjælp, sygedagpenge, jobafklaring, ressourceforløb, handicappede i erhverv og selvforsørgende.

Refusionssatserne for løntilskud fastsættes på baggrund af antallet af uger på offentlig forsørgelse. Refusionssatserne er fastsat til 80 pct. i de første fire uger, 40 pct. fra uge 5-26, 30 pct. fra uge 27-52 og 20 pct. fra uge 53.

Aktivitetsforudsætninger

Der er budgetteret med 19 fuldtidspersoner.

05.97 Seniorjob til personer over 55 år

Lønudgifter og tilskud til seniorjobs. Målgruppen er ledige medlemmer af en arbejdsløshedskasse, som maksimalt har 5 år tilbage, før de når efterlønssalderen og som ikke længere har dagpengere.

Aktivitetsforudsætninger

Der er budgetteret med 24 fuldtidspersoner.

05.98 Beskæftigelsesordninger

Udgifter og indtægter vedrørende den kommunale beskæftigelses- og uddannelsesindsats for unge under 18 år.

Fra budget 2020 ligeledes udgifter til befordringsgodtgørelse og hjælpemidler mv. til kontant- og uddannelseshjælpsmodtagere, sygedagpengemodtagere m.fl.

Desuden udgifter og indtægter i forbindelse med uddannelsespuljer til dagpengemodtagere og jobrotation.

Økonomiudvalget

6020 Fællesudgifter og administration

Kontoområde	Kontotekst
06.42	Politisk organisation
06.45	Administrativ organisation
06.52	Lønpuljer
06.48	Erhvervsudvikling, turisme og landdistrikter
00.55	Administration skorstensfejerbidrag

06.42 Politisk organisation

Aktivitetsforudsætninger

Budgettet er afsat til Kommunalbestyrelsen og udvalgenes arbejde. Hovedposterne er:

- lønninger til medlemmer
- møder, rejser og repræsentation
- uddannelse

De øvrige aktiviteter er:

- råd og nævns arbejde, herunder skolebestyrelser og ælde råd
- venskabsbysamarbejde
- partitilskud
- valg

06.45 Administrativ organisation

Aktivitetsforudsætninger

Budgettet er afsat til:

- løn til rådhuspersonale og jobcenterpersonale
- drift af rådhus- og administrationsbygninger, herunder rengøring, pedel, el, varme, renovation, indvendig og udvendig vedligeholdelse
- personaleuddannelse, kontohold og lignende
- gebyrer og andre indtægter
- tværgående IT og telefoni
- tværgående personaleudgifter og lederudvikling
- administrationsbidrag til Udbetaling Danmark

Institutioner på området

- Administrationsbygning Hurup, Kirkevej 9, Hurup
- Rådhus i Thisted, Asylgade 22 og 30, Thisted
- Kursuslokaler i Thisted, Kirkegårdsvej 11, Thisted
- Jobcenter Thisted, Skolegade, Thisted

- Administrationsbygning Ringvejen 34, Thisted
- Bådgårdsvej 2, Hanstholm ("tomgangsdrift")

06.52 Lønpuljer med videre

Aktivitetsforudsætninger

Budgettet er afsat til:

- barselpulje
- tjenestemandspensioner, herunder forsikringspræmie til ikke-pensionerede tjenestemænd, pensioner til pensionerede tjenestemænd og (delvis) refusion fra forsikringselskabet for udbetalte pensioner
- interne forsikringsordninger
 - motorkøretøjer
 - bygninger
 - løsøre
 - erhvervs- og produktansvar
 - arbejdsskade

Andre hovedfunktioner (04.62, 00.55 og 06.48)

Bevillingsgruppens budgetbeløb på de øvrige funktioner (erhvervsudvikling m.m. samt sundhedsudgifter) er afsat til

- udgifter og indtægter i forbindelse med det lovpligtige skorstensfejerarbejde, herunder administrationsbidrag
- Betaling til Business Region North Denmark
- Medfinansieringspuljen

Økonomiudvalget

Renteindtægter og kurstab /-gevinster

Kontoområde	Kontotekst
07.22	Renter af likvide aktiver

07.22 Renter af likvide aktiver

Aktivitetsforudsætninger

Forrentningen af kommunens konti skal aftales sådan at kontienes samlede forrentning bliver bedst mulig. Kommunens ind- og udbetalinger skal tilrettelægges sådan at pengene trækker renter i flest muligt dage,

Beløb som kommunen har opkrævet og som ikke er indbetalt til tiden tilskrives en rente på mellem 1 % p.a. og diskontoen + 5 %, afhængig af lovgivningen for de enkelte områder. På de almindelige bankkonti skal stå et beløb som kan dække kommunens løbende betalinger. Resten af kommunens aktiver skal være anbragt på en måde (obligationer m.v.) som giver en bedre forrentning.

For at opfylde målsætningen har Thisted Kommune indgået aftale med Danske Bank om Portfolio Management og Koncern Konto-ordning. Aftalerne er indgået på baggrund af udbudsforrentninger.

Kommunens renteindtægter omfatter renter af **likvide aktiver** (almindelige bankkonti og obligationsbeholdninger m.m.), rente af **kortfristede tilgodehavender** (almindelige betalingstilgodehavender ved borgerne, virksomhederne og staten), rente af **langfristede tilgodehavender** (pantebreve, andelsbeviser, morarenter af for sent indbetalte ejendomsskatter) samt rente af kommunens **udlæg til forsyningsvirksomhederne** (renovation).

Der er budgetteret som følger:

Kasseindskud	-0,35%	af	50.000.000	lig	-175.000
Porteføljepleje	2,30%	af	225.000.000	lig	5.175.000

Daglig kasseindskud	NIB pr. 12.12-2019 p.a.	Bankens tillæg p.a.	NIB inkl. tillæg p.a.
Nettotræk *	-0,750%	0,390%	0,390%
Nettoindskud < 50 mio. kr. **	-0,750%	0,175%	0,000%
Nettoindskud > 50 mio. kr. ***	-0,750%	0,125%	-0,625%

NIB = Nationalbankens indskudsbevisrente

* Dog uanset hvor lav NIB er/bliver, kan renten på kreditten ikke være mindre end det tilbudte rentetillæg.

** Dog vil NIB inkl. tillæg for denne del af indestående minimum kunne blive 0,000% p.a.

*** NIB plus tillæg udgør den faktiske rente (negativ rente betyder, at kommunen betaler for indestående > 50 mio. kr.)

Forrentningen på porteføljeplejen er sat til 2,3%. Jo mere renten stiger i 2020, jo lavere vil denne forrentning som hovedregel være (kursstab) - og omvendt.

Økonomiudvalget

Renteudgifter

Kontoområde	Kontotekst
07.55	Renter af langfristet gæld

07.55 Renter af langfristet gæld

Aktivitetsforudsætninger

Renten af kommunens langfristede gæld budgetteres ud fra målsætningen om at kommunens anlægsaktivitet i størst muligt omfang skal finansieres ved låneoptagelse.

En del af kommunens renteudgifter vedrører ældreboliger, og disse betales indirekte af beboerne over huslejen. Lånetyper på disse lån bestemmes af staten, ligesom det er staten, der bestemmer tidspunktet for eventuel omlægning (konvertering).

Al øvrig langfristet gæld optages i Kommunekredit til variabel rente. Kommunen får via en gældsplejeaftale med Nordea råd og vejledning i forhold til – via swaps – at omlægge dele af den optagne gæld til fast rente. Som følge af den p.t. meget lave faste rente er 69 % af kommunens langfristede gæld ekskl. gæld til ældreboliger omlagt til fast rente.

Formålet med gældsplejen er ikke at slippe så billigt som muligt på kort sigt (i givet fald skulle al gæld være med variabel rente) med derimod i afdækningsøjemed - og på længere sigt i forhold til den aktuelle markedssituation - at sikre en fornuftig sammensætning af lån med forskellige renteperioder.

Renteudgifterne er budgetteret som følger:

Eksisterende variable lån	ca. 0,0 %
Eksisterende faste lån	0,70% - 4,77%

Økonomiudvalget

Finansforskydning

Kontoområde	Kontotekst
08.22	Forskydninger i likvide aktiver
08.51	Forskydninger i kortfristet gæld til staten
08.52	Forskydninger i kortfristet gæld i øvrigt

08.22 Forskydninger i likvide aktiver

Aktivitetsforudsætninger

Ændringer i kommunens likvide beholdning som følge af kommunens årsresultat.

08.22 Forskydninger i likvide aktiver

Aktivitetsforudsætninger

08.51.52 Anden gæld

Her registreres forskydninger i gæld til eller tilgodehavender hos staten. Der er tale om områder hvortil staten yder 100 % refusion. Det drejer sig hovedsageligt op fleks- og dagpengeydelse. Omsætningen på denne funktion andrager små 5 mio. kr. Dette er et fald ift. 2012 på ca. 1.200 mio. kr. Faldet skyldes Udbetaling Danmark, der har overtaget langt de fleste udbetalingsopgaver.

08.52.53 Kirkelige skatter og afgifter

Størrelsen af ligningsbeløb til de kirkelige kasser m.v. fastsættes af provstiudvalget. Kommunalbestyrelsen kan ikke gøre indsigelse overfor de enkelte udgiftsposter.

De under funktionen opførte poster er kapitalposter, som alene tjener et finansielt formål og som følge heraf ikke bindende for budgetårets kommunale forvaltning. Opgørelsen af den kirkelige beholdning samt over de budgetterede ligningsbeløb fremgår af det særskilte afsnit om den kirkelige ligning.

Økonomiudvalget

6060 Afdrag

Kontoområde	Kontotekst
08.55	Forskydninger i langfristet gæld

08.55 Forskydninger i langfristet gæld

Aktivitetsforudsætninger

Bevillingen indeholder afdrag på kommunens eksisterende gæld og nye lån som optages i budgetåret og overslagsår. Fra 2005 indeholder bevillingsgruppen også afdrag på lån vedr. ældreboliger, der tidligere var konteret under driften på ældreområdet. Af de 50,4 mio. kr. i afdrag i 2020 vedrører de 18,8 mio. kr. ældreboliger.

På det skattefinansierede område budgetteres der i 2020-2023 med en samlet lånoptagelse på 79 mio. og afdrag på 141 mio. kr., hvilket giver nettoafdrag på 62 mio. kr. (kassetræk).

På ældreboligområdet er der i perioden et samlet afdrag på 78 mio. kr. og en lånoptagelse på 0. (ikke kassetræk da afdrag betales af beboerne over huslejen).

Økonomiudvalget

6065 Lånoptagelse

Kontoområde	Kontotekst
08.55	Forskydninger i langfristet gæld

08.55 Forskydninger i langfristet gæld

Aktivitetsforudsætninger

Der optages i størst muligt omfang lån til finansiering af anlæg.

Kommunen må kun optage lån til en række særlige aktiviteter. Som hovedregel kan der optages lån til:

- visse saneringsudgifter
- energibesparende foranstaltninger
- boliger, jf. lov om almene boliger (ældreboliger m.v.)

Kommunens muligheder for at optage lån er fastsat i bekendtgørelsen nr. 1580 af 17. december 2013. Hertil kommer diverse lånepuljer via ansøgning

Kommunen har via ansøgning fået tilsagn om lånoptagelse på 8 mio. kr., til 'større strukturelle investeringer borgernære projekter'. Der kræves afholdelse af 'borgernære' anlægsudgifter af en vis størrelse og lånet kan have en maksimal løbetid på 25 år.

Thisted Kommune søgte endnu et par lånepuljer, men fik afslag til disse.

Der er endvidere medtaget lån på 2 mio. kr. i 2020 til diverse energimæssige foranstaltninger (automatisk låntagning, jf. lånebekendtgørelsen).

I alt er der i 2020 budgetteret med lånoptagelse på 10 mio. kr.

På det skattefinansierede område budgetteres der i 2020-2023 med en samlet lånoptagelse på 79 mio. og afdrag på 141 mio. kr., hvilket giver nettoafdrag på 62 mio. kr. (kassetræk).

På ældreboligområdet er der i perioden et samlet afdrag på 78 mio. kr. og en lånoptagelse på 0. (ikke kassetræk da afdrag betales af beboerne over huslejen).

Økonomiudvalget

6070 Tilskud og udligning

Kontoområde	Kontotekst
07.62	Tilskud og udligning
07.65	Refusion af købsmoms

07.62 Tilskud og udligning

Aktivitetsforudsætninger

Bevillingen indeholder følgende hovedaktiviteter:

- tilskud fra staten. Staten yder et årligt tilskud til kommunerne. Tilskuddet fastsættes af folketinget og indeholder bl.a. kompensation for nye opgaver, som folketinget bestemmer kommunerne skal løse. Statstilskuddet bevilges til kommunerne under ét og fordeles efter kommunernes befolkningstal.

- udligning mellem kommuner. En kommune, hvis udgiftsbehov er større end kommunens beregnede skatteindtægter, modtager et udligningstilskud. En kommunes udligningstilskud beregnes som 61 pct. af forskellen mellem kommunens udgiftsbehov og kommunens beregnede skatteindtægter. Hovedparten af udgifterne til ordningen finansieres af staten via bloktilskuddet, idet de strukturelle underskud i væsentlig grad overstiger de strukturelle overskud.

- tilskud fra staten. Der ydes et årligt tilskud til de kommuner uden for hovedstadsområdet, hvor forskellen mellem kommunens udgiftsbehov pr. indbygger og kommunens beregnede skatteindtægter pr. indbygger overstiger 25 pct. af de gennemsnitlige kommunale nettodrifts- og anlægsudgifter pr. indbygger. Tilskuddet pr. indbygger beregnes som 32 pct. af den del af forskellen mellem kommunens udgiftsbehov pr. indbygger og kommunens beregnede skatteindtægter pr. indbygger, der overstiger 25 pct. af de gennemsnitlige kommunale nettodrifts- og anlægsudgifter pr. indbygger. Det samlede tilskud fremkommer ved at gange med kommunens indbyggertal.

- udligningstilskud til kommuner som har et højere udgiftsbehov. Hvert år beregner staten de enkelte kommuners udgiftsbehov. Ved beregning indgår befolkningens alderssammensætning og sociale sammensætning. På basis af den forventede udvikling er det fastsat, at den samlede vægt for de socioøkonomiske kriterier fra og med 2008 hvert år forøges med ¼ procentpoint, mens de demografiske kriteriers vægt nedsættes tilsvarende. For 2020 indgår det aldersbestemte udgiftsbehov således med en vægt på 66,75 pct., mens det socioøkonomiske udgiftsbehov indgår med en vægt på 33,25 pct. Kommuner hvis udgiftsbehov pr. indbygger ligger under landsgennemsnit betaler et årligt tilskud til kommuner som ligger over. Thisted Kommunes udgiftsbehov ligger under landsgennemsnit. Ordningen betyder derfor at Thisted Kommune betaler penge.

- udligning på særlige områder. Udgifter til jobtræning samt flygtninge og indvandrere er omfattet af en række særlige udligningsordninger, sådan at kommuner med forholdsvis lave udgifter betaler et tilskud til kommuner med forholdsvis høje udgifter.

- særlige tilskud. Økonomi- og Indenrigsministeren yder et årligt tilskud til særlig vanskeligt stillede kommuner.

- efterreguleringer af tilskud og udligninger fra tidligere år.

Lovgrundlag for tilskud og udligning findes i "Lov om kommunale udligning og generelle tilskud til kommuner og amtskommuner". Størrelsen af det statslige tilskud fastsættes for et år ad gangen i et særligt aktstykke, som vedtages af folketinget.

En specificeret oversigt over tilskuds- og udligningsbeløbene fremgår af de generelle bemærkninger.

07.65 Refusion af købsmoms

Aktivitetsforudsætninger

Bevillingen indeholder følgende hovedaktiviteter:

- refusion af købsmoms. Ordningen er lavet for at skabe lige konkurrencevilkår for privat og kommunal fremstilling af varer og tjenesteydelser til kommunerne. Private virksomheders salg af momspligtige varer og tjenesteydelser til kommunernes pålægges af moms. Producenter kommunen selv varerne er de ofte fri for momsafgift. For at fjerne denne forskel refunderes den moms, som kommunen betaler, hvis den køber ved private. Området går budgetmæssigt i 0.

Økonomiudvalget

6075 Skatter

Kontoområde	Kontotekst
07.68	Skatter

07.68 Skatter

Aktivitetsforudsætninger

Bevillingen indeholder følgende hovedaktiviteter:

- personlig indkomstskat. Den kommunale indkomstskat budgetteres som en procentsats af kommunens udskrivningsgrundlag. Indkomstskatten opkræves hos borgeren sammen med statsskatten. Kommunens penge kommer derfor i første omgang til at ligge ved staten. Afregningen mellem staten og kommunen er herefter sådan at staten hver måned udbetaler en tolvtedel af den skatteindtægt som kommunen har budgetteret med at få ind i løbet af året. To år efter budgetåret gøres kommunens faktiske udskrivningsgrundlag op. Adskiller det faktiske udskrivningsgrundlag sig fra det grundlag som kommunen lagde til grund for sit budget, kan der ske en efterregulering af det beløb, som staten har betalt. Efterreguleringen kan både være positiv og negativ. Om der sker en efterregulering afhænger dog af hvilken metode kommunen har brugt da den lagde budgettet. Kommunen kan nemlig vælge at lægge et statsgaranteret udskrivningsgrundlag til grund for budgetteringen af skatteindtægten. Har den gjort det sker der ingen efterregulering. Hverken positiv eller negativ. Kommunen kan også vælge selv at budgettere udskrivningsgrundlaget. I så fald sker der en efterregulering. Udskrivningsgrundlaget for et givent år, f.eks. 2020, fremkommer ved at tillægge det konstaterede udskrivningsgrundlag for 2017 de forventede stigninger for 2018, 2019 og 2020.
- kommunal grundskyld ("ejendomsskat"). Den kommunale grundskyld budgetteres som en promille af grundværdien. Promillen fastsættes af byrådet. Promillen skal mindst være på 16 promille og højst 34 promille.
- dækningsafgift af offentlige ejendomme. For grundværdierne følger denne promille grundskyldspromillen og udgør halvdelen af kommunens grundskyldspromille – dog højst 15 promille. For forskelsværdien kan kommunalbestyrelsen selv fastsætte promillen – dog højst 8,75 promille.
- dødsbøbeskatning. Fordeles med 1/3 til kommunen og 2/3 til staten. Staten afregner kommunens andel af indkomstskatter over for kommunen på grundlag af de oplysninger, der foreligger den 1. maj i året to år efter dødsåret.
- kommunal andel af selskabsskat. I 2020 afregnes provenuet fra selskabsskat fra 2017. Indkomstskatten af selskaber var tidligere på 25 %, men i 2014 blev den nedsat til 24 %, og i 2015 kom den ned på 23,5 % og sænkes i 2016 til 22 %. Nedsættelsen af selskabsskattesatsen fik således først virkning på det kommunale provenu til 2018. Ændringen er fuldt indfaset til 2019, med skatten for 2016. Skatten betales til staten, men kommunerne får en andel af provenuet. Denne andel er steget i takt med at selskabsskatten er blevet sat ned. I 2017 fik kommu-

nerne således 15,24 % af det samlede provenu. Virkningerne af nedsættelsen af selskabsskattesatsen i perioden 2014-2016 har altså ikke påvirket kommunernes økonomiske tilskyndelse til fastholdelse og tiltrækning af lokale arbejdspladser.

Den kommunale andel fordeles mellem de kommuner, hvor selskabet driver virksomhed. Fordelingen sker ud fra en opgørelse over hvor selskabets nettoindtægt er tjent eller ud fra de lønninger som selskabet har udbetalt. I forbindelse med kommunalreformen blev der indført en 50 % udligning kommunerne imellem på forskelle i selskabsskat pr. indbygger.

Ud af kommunens samlede skatteindtægter i 2020 kommer:

- 91,2 procent fra indkomstskatten,
- 5,6 procent fra den kommunale grundskyld,
- 2,9 procent fra selskabsskatten,
- 0,1 procent fra dækningsafgiften
- 0,1 procent fra dødsbøbeskatning

Ved budgetlægningen kan kommunen vælge at lægge et statsgaranteret udskrivningsgrundlag eller et selvbudgetteret udskrivningsgrundlag til grund for budgettet. Denne ordning har eksisteret fra og med budget 1996. Ud over indtægten fra den personlige indkomst har valget konsekvenser for indtægten fra

- den mellemkommunale udligning,
- statstilskuddet,

Vælger kommunen f.eks. det statsgaranterede udskrivningsgrundlag gælder dette valg for beregningen af samtlige disse indtægter. Ud fra en forventning for indtægterne under ét har byrådet i 2020 (som i de forudgående 11 år) valgt statsgaranti mod selvbudgettering i såvel 2007 og 2008.

Som følge af et forventet stagnerende/faldende befolkningstal, specielt blandt gruppen af 25-55 årige, forventer økonomicentret en beskeden vækst i kommunens indtægtsgrundlag i perioden 2021-2023. Meget afhænger selvsagt af konjunkturerne, såvel lokalt som på landsplan, da disse ikke blot har indflydelse på indtægtsgrundlaget, men også på de forskellige tilskuds- og udligningsordninger.